

Eesti Kunstiakadeemia
Arhitektuuriteaduskond
Arhitektuur ja linnaplaneerimine

Aet Ader

Sotsiaalne kvartal:

Eluruum tänapäeva perekonnale

Housing for contemporary family

Magistritöö

Juhendajad:
Prof. Toomas Tammis
Tarmo Teedumäe

Tallinn mai 2010

Sisukord

| | |
|--|----|
| Sissejuhatus | 3 |
| Teooria | 4 |
| Muutused | 4 |
| Mobiilsus | 5 |
| Kogukond | 7 |
| Sotsiaalne süsteem | 8 |
| Kommunikatsioon taasloob ühiskonda | 9 |
| Kuidas tegeleda sotsiaalsusega ruumis? | 10 |
| Tüübid, mitmekesisus, paindlikkus | 13 |
| Rahvastikuprotsessid | 16 |
| Mis on perekond? | 16 |
| Perekonnainstitutsiooni muutumine | 18 |
| Koosellumus | 20 |
| Elu tsüklilisus | 27 |
| Sotsiaalne kvartal Kalamajas | 33 |
| Kokkuvõte | 40 |
| Abstract | 41 |
| Kirjandus: | 42 |
| Lisad | 45 |
| Eluruum | 45 |

Sissejuhatus

Magistritöö vaatlleb eluruumi küsimust tänases ja tuleviku perspektiivis. Eesmärk on mõtestada tänapäeva elamuarhitektuuri problemaatistik ning läbi elamise teema erinevate tahkude käsitlemise leida tee arhitektuurse projektini. Kodu on ühelt poolt väga isiklik teema, teisalt on see väga selgelt seotud ühiskonna kui tervikuga. Eluruumi teema on niivõrd kõikehõlmav, et sellega algusest lõpuni tegeleda on võimatu. Aga just selle laiapõhjalisuse, pragmaatilisuse ja fundamentaalsuse tõttu on teema nii haarav.

Viimaste aastakümnetega on palju muutunud peamine kooselu viis – perekond. Eestlased elavad võrreldes vana Euroopaga suhteliselt kitsalt ja tihedalt, kuid uuringud näitavad, et 1/3 Tallinna inimestest on viimase kümne aasta jooksul elukohta vahetanud ning sama suur osa kavatseb teha seda tulevikus, seejuures oma eluruume laiendades. Millisesse eluruumi nad kolivad? Magistritöö uurib autori subjektiivsetest huvidest lähtuvalt projekti jaoks olulisi probleeme. Antud magistritöö tekstiosa tuleks käsitleda kui info ja mõtete kogumit, selle eesmärk pole luua omaette teooriat, vaid tekitada laiapõhjaline teoreetiline baas.

Magistritöö jaguneb kaheks osaks: esimene teoreetiline osa vaatlleb muutusi ühiskonnas, nende mõju inimeste elamisviisile ja eluasemele. Peamine probleem seisneb elamukvartali kui sotsiaalse süsteemi jätkusuutlikkuses. Vaatlen elamise teemat laias plaanis, kuid seda läbi kindlate temade. Selles osas sõnastan peamised ideed, mis leiavad rakendust projektiosas. Elukvaliteedi üks komponente on kuuluvustunne ühiskonnas – vajadus olla osa sotsiaalsetest võrgustikest. Kvartal, mis koondab erinevatest ühiskonnakihtidest, erineva sotsiaalse taustaga, erinevas eluetapis ühiskonna liikmeid, omab potentsiaali olla tugev sotsiaalne süsteem. Kuidas sotsiaalsed süsteemid ja kogukondlikkus tekivad? Kas seda on võimalik soodustada läbi ruumi planeerimise?

Teine osa magistritööst tegeleb statistiliste faktide kogumise ja seeläbi demograafilise taustsüsteemi loomisega. Peamiselt tugineb see 2000. aasta rahvaloenduse andmetele, sest sellest järgmine loendus leiab aset alles magistritööga samal aastal. Rahvastikuprotsesside komponentide uurimine annab ettekujutuse, miks ja kuidas eestlaste kooselu tüübid kujunevad ning muutuvad. Magistritöö keskendub inimese elule kolmes dimensioonis: eluaeg, kooselu (üksi ja teiste inimestega) ja eluruum: kuidas ühe inimese eluajal muutub tema perekonnaseis ning sellega seoses teiseneb ka ruumivajadus. Kuna pereliikmete arv on muutuv, siis on oluline, et kodud suudaks pakkuda erinevatel elu etappidel paraja suuruse ja õige plaanilahendusega ruumilisi võimalusi. Kuidas luua sobiv keskkond võimalikult paljudele sotsiaalsetele gruppidele ja seeläbi saavutada jätkusuutlikkus läbi heterogeensuse?

Sotsiaalse kvartali projekt on katse ühendada suur (ühiskonna kui terviku) ja väike (perekonna kui ühiskonna miniatuurimudeli) mõtlemise skaala. Projekt on tekstiosa järeldused, millele on lisatud kontekst.

Teooria

See on linn, mis pole võimu, tsivilisatsiooni ja ideoloogia demonstratsioon. See on linn, kus meie elukeskkond on meie füüsiliste soovide väljendus ja me mõtlemise skaala on väike. Kasutaja näeb linna kui väga loovat ja kergesti loodavat keskkonda, kohta, kus ta ise saab käe külge panna ja teha kõik vastavalt oma vajadustele ja soovidele. Inimesed moodustavad omasugustega grupe ja naabruskondi, nad mitte ainult ei vali endale elamiseks sobivaid kogukondi vaid loovad neid ka ise. (Ernsten, Janmaat 2008: 15-17)

Muutused

Ühiskond – riigi majandussüsteem, kultuur, usk, rahvus ja palju muud mõjutab inimeste elamisviisi. Meie võimuses pole muuta ühiskonda, kuid ühiskonna muutuste mõistmisel on võimalik laiemal taustal näha inimeste elustiili kujunemist. Sellest võib omakorda teha järeldusi tulevikuks eluruumi planeerimisel. Elamuid peetakse väga arhailisteks nähtusteks – eluaset on inimesed alati vajanud. Kui muutub see, kuidas elame, siis ei saa teisenemata jääda ka ruum, kus elame. Klassikaline (korter-)elamu tüpologia ei muutu enne, kui ei juhtu midagi olulist ühiskonnas. Näiteks on siiani eluruumide arengut mõjutanud industrialiseerimine, maalt linna kolimine, sellega seoses korteripuudus, sõjad, riigikorra ja ideoloogia vahetus, stiilide muutus, ehitustegevuse mehhaniseerimine ja vaba turumajanduse olemasolu või puudumine.

Linnaelamu muutuste põhjustajad on praeguse aja muutused ühiskonnas:

- Muutused perekonnas ja elukoosluste mitmekesisustumine, individualiseerumine ja vananev rahvastik (sellest pikemalt magistritöö rahvastikuprotsesside osas);
- Kliimamuutused ja jätkusuutlikkus – hoonete materjalile ning energiakulule rõhu asetamine;
- Majanduslangus, periood, kus on aeg korraks peatuda ning (ümber-) mõtestada tüüpilised elamismudelid.
- Mobiilsuse kasv, töö ja karjääri ühildamine pereeluga, pidev kolimine;
- Poliitika ja linnaplaneerimine. Elamuehituse suunamine läbi linnaplaneeringuliste otsuste suudaks piirata suvalist ebakvaliteetse ruumi tekkimist ning linnapoolne hea elukeskkonna visioon annaks tõuke selle realiseerumisele.

Eeldused tänapäevase linnaelamu muutuseks või vähemalt selle üle juurdlemiseks on olemas. Küsimus seisneb selles, millise arengusuuna korterelamu võtab?

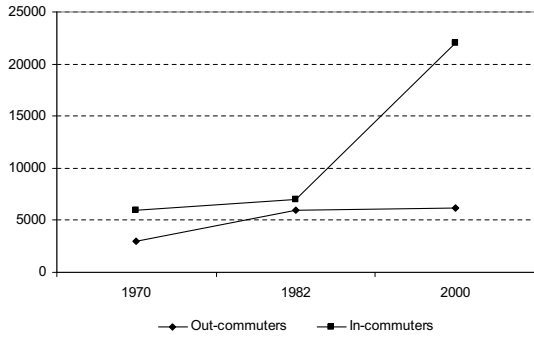
Mobiilsus

Eesti ühiskond soosib kiiret ja intensiivset majanduskasvu ning laiendab seeläbi inimeste valikuvabadusi. Inimeste individuaalsed valikud, väärtused ja eelistused muutuvad aina olulisemaks. Domineerib usk, et iga indiviid kujundab ise oma elu. Siiski on Eesti elanike väärtushinnangud - dimensioonil areng ja muutused versus stabiilsus - viimastel aastatel oluliselt muutunud. (Hämmal 2007a: 60) Isikukeskse majandusliberalismi asemel väärtustab elanikkond aina rohkem sotsiaalset stabiilsust. Paraku ei ole see seni kaasa toonud suuremat sotsiaalset sidusust – Eesti inimese ellusuhtumine on seni veel domineerivalt individualistlik ja hedonistlik, sotsiaalset osalust toetavad väärtused jäävad materiaalsele alla. Selline ellusuhtumine on soodne pinnas ettevõtlikkusele ja suurema sissetuleku nimel töötamisele, kuid ei kindlusta ühiskonnas sallivust ja solidaarsust ning mõjub pikemas perspektiivis kahjustavalt ühiskonna sotsiaalsele sidususele. Jätkusuutlik areng tähendaks mitte ainult majanduskasvule keskendumist, vaid ka selle hüvede õiglast jaotamist.

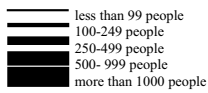
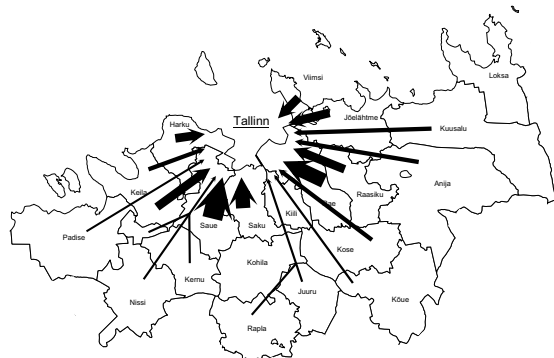
Mobiilsuse kasvuga kaasneb püsimum, tehakse kiireid elu ümberkorralduslikke otsuseid. Turumajandus, globaliseeruv maailmaühiskond ja kaasaja inimeste töö, karjääri või unistuste teostamise võimalus või vahest isegi sunduslik paratamatus soosib elukoha vahetusi. Aset leiavad pidevad muutused eraelus, lisaks töö, eriala ajutiseks muutumine, tarbimine ja pidev asjade voog – materiaalse maailma ja suhete püsimum. A. Neuvonen ja O. Kuittinen esitavad hüpoteesi, et tulevikus hakkavad inimesed otsima oma kodudes seda püsivust, mis muudel elualadel puudub. Kodud, elamud seovad nende asukaid kindla aja ja kohaga ruumis ning seeläbi ka teiste inimeste ja asjadega. (Neuvonen, Kuittinen 2008: 38)

Isikliku elumaja või korteri eest on inimesed nõus palju ohverdama – põhimõtteliselt tegema enda elu suurima investeeringu ning seeläbi siduma end eluks ajaks pankade ja laenudega, kuid ka selle kogukonna ja kohalike inimestega ning kõike seda kindla kodu nimel. Eestlaste erilist omamiusku tõendab fakt, et üle 90% inimestest on oma kodu omanikud. (Kõre, Murakas 2006: 10) Osaliselt on see ka staatuse küsimus, nagu auto omamine. Elamuga määratletakse ennast ühiskonnas ja enda elustiili. Püsiv usk positiivsesse tulevikku – investeerimine eluasemesse lootuses, et meie ja maailma majanduslik olukord püsib stabiilsena või pidevalt paraneb ja vajadusel saab kinnisvara uuesti rahaks muuta, on juba majanduskriisiga kõikuma löödud. Materiaalsete väärtuste ebakindluse mõistmisel, kõige muutuva juures omandavad sotsiaalsed võrgustikud tulevikus hoopis teise väärtuse.

Tallinn saab rände teel juutde noori inimesi, kuid kõikides teistes vanusrühmades on rändesaldo negatiivne. Mujalt Eestist saabuvad noored Tallinnasse õppima või pere ja tööga seotud põhjustel. Keskealiste osas kaotab Tallinn oma elanikke tagamaale. (Tallinna linna elanikkonna projektsioon 2006) Ühelt poolt on see seotud valglinnastumise protsessidega, kuid teisalt võib teha järeldusi Tallinna linna keskkonna kohta.

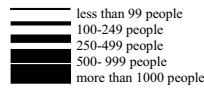
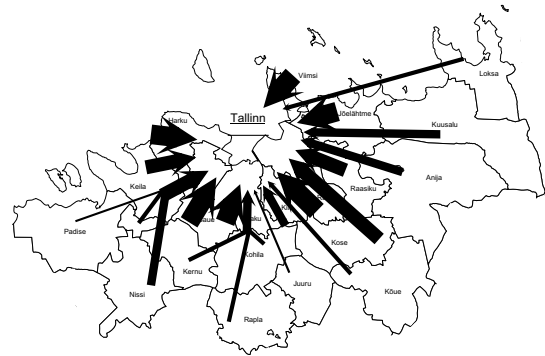


Joonis 1. Tallinna pendelrändajate arvu võrdlus 1970, 1982 ja 2000. aastal
Allikas: samas



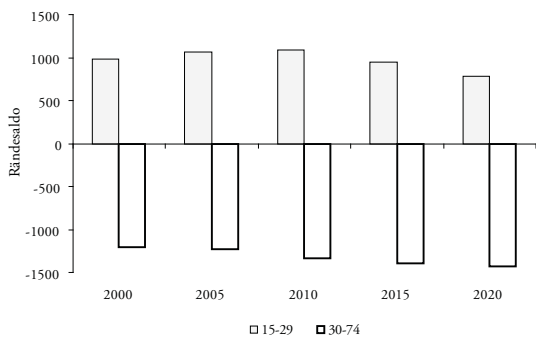
Joonis 2. Tallinna sisenenud pendelrändajad 1982.

Allikas: Tammaru, T. 2005. Suburbanisation, employment change, and commuting in the Tallinn metropolitan area. *Environment and Planning A* 37:9, 1669–1687.

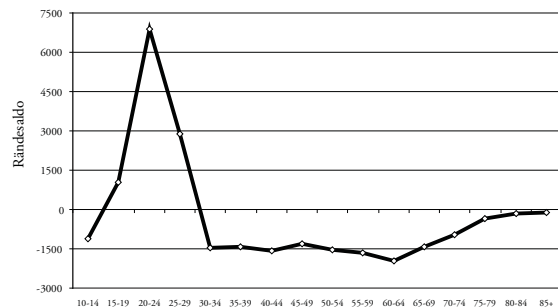


Joonis 3. Tallinna sisenenud pendelrändajad 2000.

Allikas: Tammaru 2005



Joonis 4. Tallinna rändesaldo vanustes 15–29 ja 30–74 jubul, kui jätkuvad 1989–2000 rändetöenäosused, 2000–2020
Allikas: Tallinna ja naaberomavalitsuste elamualade uuring



Joonis 5. Tallinna Eesti-sisese rändesaldo vanusjaotus, 1989–2000.

Allikas: Tallinna ja naaberomavalitsuste elamualade ...

Kogukond

Kogukondlikkuse üks eeldusi on inimeste endi poolt tajutav võrdsus ühiskonnas. Pean silmas mõttelist, mitte materiaalist võrdsust. Sotsioloogide poolt korraldatud uurimuses, kus inimestel paluti valida viie erineva ühiskonnamudeli vahel, leidsid 2/3 küsitletutest, et Eesti puhul on tegemist ühiskonnaga, kus mitte eriti arvukale jõukale grupile vastandub suhteliselt suur vaene mass. Neid ühendav keskklass on aga oma arvukuselt üsna tagasihoidlik. Mõlema ühiskonna iseloomulik joon on enamiku inimeste asumine sotsiaalse hierarhia alumistel astmetel, samas kui tipus on väiksearvuline eliit. (Hämmal 2007b: 43) Eesti ühiskonna inimeste poolt elitaarsena tajumine on seletatav taasiseseisvumise protsessi ja tollase sotsiaalse polariseerumisega. Märkimisväärset keskklassi kui kaasaegse ühiskonna nurgakivi inimesed tänapäeva ühiskonnas kahjuks ei tunnetanud. Samas näitas uurimus inimeste suurt soovi sellist keskklassiga ning väiksema sotsiaalse kihistumisega Eestit tulevikus näha. Sotsiaalse kihistumise kaasnähtus võib olla inimeste võõrandumine üksteisest.

Mobiilses ja üksteisest vähe hoolivas ühiskonnas võib ükskõiksus avalduda avalikus ruumis. „Kui side oma naabruskonna ja naabritega jääb igal juhul teadlikult ajutiseks, pole ka mingit motivatsiooni õppida avaliku ruumi kasutamise reegleid ega osaleda selle kujundamises. Tänavaid, poe-esiseid, aedu ja parke kasutavad vaid kindlad grupid ning seal viibimine on teiste jaoks koguni omalaadne seiklus.“ (Neuvonen, Kuittinen 2008: 39)

Kuigi uurimused annavad aimu sotsiaalsest kihistumisest Eestis, siis üldiselt on sotsiaalteadlased seisukohal, et inimesed usuvad sisimas, et nende pereelu, igapäevased eluviisid ning kogemused sarnanevad kõikide teiste inimeste omadele, sest me „elame“ ju suurtes piirides samasugust elu. „Sotsiaalse või kollektiivse tunde tekkimise peamiseks eelduseks on arusaam ühesugusest inimkogemusest ja oletus, et see on tekkinud ühtses inimstruktuuris elamise tulemusena.“ (Bernardes 2003: 96)

Suurema individualiseerumise, üksi elavate inimeste osa ja mitte-tööealiste arvu kasvuga aina suureneb vajadus olla osa kogukonnast. Määratledes ennast ja enda soove, tahavad inimesed kuuluda eri tüüpi partnerrühmadesse ja võrgustikesse, jagada oma kogemusi ning osa saada teiste omadest. Vastavalt Euroopa linnade uurimusele on linnade üks peamine tunnus ühe inimese leibkonnad (mida põhjendatakse taaskord individualiseerumisega). Mitmetes Kesk-Euroopa linnades on üle poole leibkondadest üheliikmelised. Üksikud inimesed koonduvad kesklinna elama, kus on tagatud erinevate teenindusasutuste lähedus, transport ja vaba aja võimalused. See on ohtlik situatsioon korterituru mitmekesisusele, sest turg reguleerib end vastavalt nõudmisele – pered surutakse äärelinna ja keskuses on vaid väiksemad korterid. (State of the European.. 2007: 14) Lihtne loogika ütleb ka, et üksi elamine pole kõige jätkusuutlikum, sest tarbitakse rohkem – lihtsalt ruumi või loodusressursse nii otseselt kui kaudselt, sest seda ei jagata kellegagi.

Osaliselt on kogukondlik mõtteviis ka Eestis juba kanda kinnitanud: üha enam piirkondi toimib teadlikult sarnastel kodanikualgatuslikel põhimõtetel. Kogukond võib olla suhtlejaks avaliku ühiskonna ning kodanike vahel ja nende rolli hakatakse palju rohkem teadvustama. Sarnased huvid,

olukorrad ja probleemid ühendavad inimesi. Lisaks toimub selliste gruppide teke ka virtuaalselt – näiteks suhtlusvõrgustike abil nagu Facebook. Kuigi füüsiliselt võidakse paikneda ükskõik, millises maailma punktis, ollakse virtuaalselt siiski seotud, osa grupist ning hoitakse teistega sidet. Inimesed tahavad ka tegelikkuses oma kogukonda kogeda, seega võivad virtuaalsed kogukonnad eksisteerida paralleelselt, kuid nad ei saa olla ainsad.

Kogukondlikkust ei saa kuidagi vägisi arendada poliitiliste jõududega. See peab olema isetekkeline rohujuure tasandilt, kui selleks nähakse vajadust. Võimalik on inimeste silmaringi laiendada näidates neile võimalusi oma elukeskkonda arendada. Arhitektuuri ülesanne siin on ette näha ruumilisi võimalusi kogukondlikkuseks. Kommunikatsioon inimeste vahel on eelduseks ühiste huvide leidmisel.

Sotsiaalne süsteem

Mis on ühe kogukondlikul põhimõttel toimiva elamukvartali eelduseks? Maailma keerukusest hoolimata osatakse sotsiaalses tegelikkuses orienteeruda, inimesed suudavad oma tegusid ja käitumist kavandada ning aset leiab sotsiaalne suhtlus.

Järgnevalt üritan lahti mõtestada sotsiaalsete ehk ühiseluliste enesemääratlemise süsteemide toimimismehhanismi nii, nagu seda on näinud sotsiaalteoreetik Niklas Luhmann¹. Süsteemi kirjeldamisel tuleb vaadelda elemente, millest süsteem koosneb (kommunikatsioon üldiselt) ja nende vahel tekkivaid seoseid. Elemendid ei ole püsivad, vaid nad luuakse just selleks ajahetkeks, kui neid vajatakse ning sellistena, nagu neid vajatakse. Luhmanni jaoks on pidevate süsteemisestest tekkimis-, lagunemis-, ümberkorras- ja valikuprotsesside taustal süsteemi iseloomulikuks olekuks n-ö dünaamiline püsivus, mis saavutatakse süsteemi elementide ajahetkega sidumise kaudu. „Ajaliselt määratud süsteemide elementideks on sündmused, mis kindla hetkega seoses tekivad ja otsekohe uuesti lagunevad, neil pole kestvust ning nad ilmuvad esimest ja viimast korda.“ (Luhmann 1997: 52/ Kõuts-Klemm 2007: 2420)

Süsteemid koosnevad operatsioonidest – sotsiaalse süsteemi operatsiooniks on kommunikatsioon. Sotsiaalse süsteemi all peetakse silmas kõiki sotsiaalseid kontakte, kaasa arvatud ühiskonda, mis on kõigi võimalike kontaktide kogum. (Luhmann 1987: 33/ Kõuts-Klemm 2007: 2422) Seda tuleks mõista pigem ümberpööratult – niipea kui on tegemist kahe inimese suhtlusega, saame rääkida sotsiaalsest süsteemist.

Sotsiaalse süsteemi teket seletab Luhmann topeltkontingentsuse ehk kahepoolse sattumuslikkuse

1 Niklas Luhmann (1927-1998) oli Saksa kaasaja sotsioloog ja sotsiaalsüsteemi teoreetik. Luhmanni süsteem on bioloogide, evolutsiooniteoretikute ja kübernetikute lähenemiste süntees. Luhmann kannab iseorganiseeruvate süsteemide teooria põhiseisukohad üle sotsioloogiasse. Oma teooriaga loob ta sotsioloogilise täiendi radikaalse konstruktivismi tunnetusteoreetilisele seisukohale.

mõistega. Üks osaline asub interaktsiooni koos oma ootuste ja tegevustega, seejuures on tal võimalik valida paljude erinevate ootuste ja tegevuste vahel. Sama kehtib ka teise suhtlusosalise puhul: ka tema olukorda saab iseloomustada kontingentsuse mõistega – ta teeb oma valikud paljude võimalike hulgast. Kommunikatsioon ja sotsiaalse süsteemi tekkimine on väga ebatõenäoline. Kuid just asjaolu, et mõlemal interaktsioonis osalejal on võimalik valida paljude ootuste ja paljude tegevuste hulgast, aga nad kumbki valivad vaid ühe, teeb kommunikatsiooni ja sotsiaalse süsteemi tekke võimalikuks. Luhmann väidab, et mõlemad suhtlejad näevad vaeva, et määramatut olukorda vähendada: nad püüavad teineteise ootuste ja tegevustega võimalikult palju arvestada, et kommunikatsioon saaks toimida. Tekib uus kvaliteet ehk sotsiaalne süsteem – kahe osalisega interaktsioonisüsteem. Ühiskond on kõige keerukam, püsivam ja hõlmavam sotsiaalne süsteem, mis haarab endasse kogu kommunikatsiooni. (Kõuts-Klemm 2007: 2422-2423)

Selline süsteem toimib enesele osutavalt, see „loob ise elemendid, millest ta koosneb, funktsionaalseteks tervikuteks, ja kõigis elementidevahelistes seostes viitab samal ajal omaenese ülesehitusele, taastootes sel viisil pidevalt enese ülesehitust. (Luhmann 1984: 59/ Kõuts-Klemm 2007: 2424) Sellised enesele osutavad süsteemid panevad ise paika oma toimimisreeglid ja kasutavad enda loomiseks, säilitamiseks ja muutmiseks enda määratletud, süsteemis olemasolevaid elemente – nad on autopoieetilised.

Kommunikatsioon taasloob ühiskonda

Ühiskond on autopoieetiline sotsiaalne süsteem. Ühiskonna operatsiooniks ehk algelemendiks, mille kaudu ühiskonnasüsteemi toodetakse ja taastoodetakse ning keskkonnast eristatakse, on kommunikatsioon. (Kõuts-Klemm 2007: 2426-2427)

Talcott Parsons käsitles ühiskonda kui tegevussüsteemi (action system), kasutades seejuures Max Weberilt pärit mõistet – tegevus on motiveeritud käitumine. Luhmanni jaoks oli see liiga piiratud vaatenurk – kommunikatsioon ei koosne vaid üksikute inimeste tegevusest. Kommunikatsioon ei ole kahe inimese tegevuse summa – selle, kes midagi ütleb ja selle, kes seda mõistab. Luhmann väidab, et kommunikatsioon sobib ühiskonnasüsteemi operatsiooniks seetõttu, et on tekkelt läbinisti sotsiaalne (ja ainuke läbinisti sotsiaalne) operatsioon. Luhmanni järgi ei suhtle omavahel inimesed, nende ajud või teadvused, vaid teadvused on siin kaasmõjutavateks teguriteks. Teadvus mõtleb: ainult kommunikatsioon saab kommunikeeruda. Kommunikatsioonikäsitluses omab olulisemat rolli vastuvõtja, sest tema määrab selle, kas kommunikatsioon leiab aset või mitte – vastuvõtja otsustab, kas tegemist on kommunikatsiooniga.

Luhmann väidab, et kommunikatsiooni eesmärgiks pole konsensuse saavutamine, vaid kommunikatsiooni jätkumine – ahelkommunikatsioon. Üksmeel tähendaks kommunikatsiooni katkemist ja seeläbi sotsiaalse süsteemi lõppemist. „Evolutsiooni oluliseks mootoriks, mis hoolitseb varieerumise suurenemise eest, on olnud ühiskondliku kommunikatsiooni üha laienev ulatus.“ (Münch 2004/Kõuts-Klemm 2007: 2431)

Kuigi Luhmann ei paku välja lahendusi kommunikatsiooni soodustamisele, on see mõnes mõttes selge – võõrandumine pole lahendus. Selleks, et ühiskond end taastoodaks, on oluline inimeste üksteiseni jõudmine ja kommunikatsioon – ja seda mitte ainult virtuaalsel tasemel. Otsesel suhtlusel on palju plusse. Esiteks usaldus. Vaid reaalsel kohtumisel saadakse kohest ja ausat vastukaja. See ei ole võlts, ei viibi, palju lihtsam on kogukonna või grupivestluse tekkimine. Teine probleem virtuaalse suhtluse puhul tekib vastuvõtjaga, nagu Luhmann kirjeldab, saab kommunikatsioon aset leida vaid juhul kui vastuvõtja otsustab, et see on seda. Virtuaalses maailmas võib tihti juhtuda tühjusesse sumbuvat kommunikatsiooni, sest palju tõenäolisem on vastuvõtja puudumine, viibimine või tema huvi puudumine.

Kuidas tegeleda sotsiaalsusega ruumis?

Kõige levinum kontseptsioon või siis lihtsaim tõlgendus on ruumi jagamine privaatseks ja avalikuks ja seda läbi funktsioonide, tegevuste, mis mingis ruumis aset peaksid leidma.

Hoone ka kõige algelisemal tasemel omab endas kahte kahesust: üks on seos füüsilise ja ruumilise vormi (void) vahel, teine hoone kehandi (konstrueeritud ruumi) ja sotsiaal-kultuurilise funktsiooni vahel. Ruumi on keeruline käsitleda, sest ruum on pigem tühjus kui objekt. Erinevaid ruumi osasid pole tihti võimalik samaaegselt tajuda, sellepärast on vajalik kõik ruumiolukorrad läbida üksteise järel, et saada tunnet tervikust.

Inimeste käitumine ruumis mitte lihtsalt ei juhtu, vaid sellel on omad ruumilised vormid: ootamatud kohtumised, inimeste kogunemine, teiste vältimine, vastastikune suhtlemine jne. B. Hillier leiab, et kõik need pole indiviidide omadused, vaid mustrid või konfiguratsioonid, mis formuleeruvad inimgruppide poolt. Hoonete või mingisuguse ruumi loomine võtab tavaliselt aluseks sellesama „inimeste konfiguratsioonide“ projekteerimise, milleks võib olla inimeste koosviibimise või vastupidi inimeste eraldamise soov. (Hillier 2007: 20) Ruumi konfiguratsiooni muudavad erinevad ruumi avade paigutused, erinevate ruumi osade võimalikud ühendused, ruumi voolavus – tekib avalikum ja kogukondlikum või hoopis teistsuguse „sügavusega“ privaatsem ruum.

Ruumi konfiguratsioon mõjutab liikumisi ruumis. Vastavalt ruumi konfiguratsioonist tulenevatele mõjudele inimeste liikumisele hakkavad loomulikult välja joonistuma selged ühise kohalolu (*co-presence*) mustrid ja seeläbi tekib ühine teadlikkus (*co-awareness*) üksteisest. Inimesed ei pruugi tunda ega isegi teadvustada üksteist, kuid ühise kohalviibimise fakt võib olla algmaterjaliks virtuaalse kogukonna (*virtual community*) sündimisele. (Hillier 2007: 141)

Virtuaalsed kogukonnad on ruumis paiknevad inimeste rühmad, inimesed ei pea isegiüksteist tundma, aga teiste kohalolu iseenesest tekitab üldse usalduse ja turvatunde. Neil on oma tihedus ja struktuur. Virtuaalsed kogukonnad omavad reaalsel mõju linnaruumis, sest näiteks sellest oleneb kuritegevus või erinevate keskkondade mitteotstarbeline kasutamine. Arhitektuur, läbi ruumi

vormimise, teeb võimalikuks selle virtuaalse kogukonna tekkimise. Kui ruum on konstrueeritud viletsalt, siis on inimeste üksteisest teadlikkuse ja kohalolu mõistmise mustrid häiritud ning seeläbi võib ruum olla paremal juhul lihtsalt tühi või halvemal juhul kriminaalne.

Näide avatud linnaruumist on 1924. aastast Le Corbusier moodne vertikaalse linna plaan. Le Corbusier kirjeldas kuidas lõpuks saab maa vabaks tihedast koormavast väikemajade struktuurist. Plan Voisini vertikaalsed hooned võtavad enda alla vaid 5% maast ja ülejäänud 95% on kiirteedeks, autoparklatele ja avalikuks ruumiks, pargid ja puisteed vallutavad kõik majade ümbrused. Sealjuures inimeste elamistihedus mitte ei lange, vaid hoopis kasvab tänu kõrgetele korteritornidele. (Le Corbusier 2007: 351) Laiad sõiduteed ühendavad linna punkte, jala käima ning kellegi võõraga ei pea kunagi tänaval näost näkku kohtuma. Majadevaheline ruum – see 95% kogu tervikust pakub olemisruumi. Kuid kui skaala on nii suur, siis on keeruline leida intiimset ruumi, miski pole kellegi oma või vastupidi – iga korteriomanik hoolitseb vaid enda tüki eest. Äärmise ruumi avatuse puhul ja suure inimmassi puhul, kes ei pea kohtuma ning kui ei omata mingisugust ühist koondavat eesmärki on kommunikatsiooni tekkimine suhteliselt ebatõenäoline.

Teise maailmasõjajärgne funktsionalism ja heaolupüüdlus põhines jätkuvalt radikaalsel utopismil, usul loogilisse planeeringusse ning veendumusel, et materiaalse heaolu kaudu on saavutatav rahuldav elu: ühiskonna ja elamute ratsionaalne kujundamine pidi andma parima võimaliku elu suurimale võimalikule inimesele. Toimus elamute homogeniseerimine: kogu elamuehitust hakkas mõjutama ühtne elamis-, peremudelite, soo- ja seksuaalsuse kontseptsioon. Teine homogeniseeriv tahk seisnes eluaseme sotsiaalses võrdsustumises. Elamisutoopia tegeles paradoksaalselt hetkeprobleemiga, see avaldub selgelt ideaalses kodumudelil, mis koosnes igavesti noorest perekonnast koosseisus ema, isa ja väiksed lapsed, kes iial suureks ei kasvanud. (Saarikanagas 2005: 205) (Vt ka Lisa: tüüp 1-317 jt) Orientatsioon ettepoole, määramata, kontingentse tuleviku eelaimus, uue kultus, tähendavad tegelikult aktuaalsuse ülistamist, mis alati loob uuest subjektiivselt paigutatud minevikke. Habermasi sõnul sisaldab modernism igatsust peatuva oleviku järele. (Habermas 1996: 78)

Katse ühildada modernistlikku linnaruumi ning luua ruumilisi tähendusi leidis aset 1960. aastate Eesti esimese modernistliku elamurajooni Mustamäe planeerimise käigus. ABC keskused aitasid luua naabruskonna kujundit, olla kollektiivse elu keskpunkt ja ruumiline pidepunkt, mille järgi ennast identifitseeriti ühesuguses modernistlikus keskkonnas. Mustamäel kavandati igasse mikrorajooni ühiskondlik-kaubanduslik keskus. ABC keskused (*Arbete, Bostad, Centrum* – Töö, elamine, keskus: kontseptsioon Sven Markelius 1945 ja esimene avaliku ruumi põhimõtet järgiv keskus 1950datel Vällingby Rootsisis) esindasid Rootsi sõjajärgsete satelliitlinnade eeskujul teistmoodi linnalikku ruumitüüpi. Jalakäijatele mõeldud keskuseala oli kui traditsioonilise linnakeskkonna simulatsioon, klassikalisi linnatänavaid meenutav kompaktne välisruum hajusas vabaplaneeringulises kontekstis. ABC-keskused erinesid tänapäeva supermarketitest selle poolest, et avalik ruum oligi avalik, varjamatult ideoloogiline, kuid mitte turumajanduse ärioloogikale allutatud. Tänapäevaks on ABC keskuste roll teisenenud, eluviisi muutudes domineerivad

hoopis muud autoga ligipäätavad ärikeskused ning endised suurtest teedest kõrval olevad nõukogudeaegsed keskused on kaotanud nii oma funktsiooni, tähenduse kui ka inimesed. Ühiskondlikest muutustest tingitud endisaegsete mikrorajoonikeskuste allakäik osutab laiemas sotsiaalses plaanis piirkondliku identiteedi teisenemisele ja elustiili dünaamikale. (Lankots, Sooväli 2008: 88-89)

Naabruskondlikku üksuse mõiste võttis kasutusele Clarence Perry 1920datel, mis pidi tähendama ühe kooli teeninduspiirkonda, 5 minuti jalgsikäigu raadiusega – u 6000 elanikuga asumiiühikut, mille keskele planeeriti ühiskondlik väljak kogukonna kogunemiskohaks ja elanike ühtekuuluvustunde suurendamiseks. Selle teooria võttis 1960datel mehaaniliselt üle teadusliku uurimise ja projekteerimise keskkonstituut, kuni mõisteti, et eesti keelsetele koolidele on lisaks paralleelselt vaja ka vene õppekeelega koole. (Bruns 1993: 169) Triin Ojari on viidanud Rootsi sotsiaaldemokraatia naabruskonna ja nõukogudeaegse mikrorajooni erinevusele – erinevalt lääne püüdlustest oli siinne ideoloogia luua identiteedivaba keskkond ning pärssida sotsiaalset eristumist või grupeerumist soodustava linnaruumi tekkimist. (Lankots, Sooväli 2008: 93/ Ojari 2004: 51) Kui Lääne moodne linnaehitusteooria keskendus mõistele community, kogukondade kui ühiskonna väiksemate algosade ruumilisele määratlemisele, siis NSV Liidu uusrajoonide homogeenne hajusus, linnaruumiline identiteeditus teenis ühiskonna kui terviku, privaatsemateks gruppideks eraldamata kollektiivi ideed, defineeritavate naabruskondade tekkimise asemel tuli nende kujunemist arhitektuursete vahenditega pärssida. Absoluutne sotsiaalne ja rahvuslik segunemine saavutati korterite jagamisel järjekorra alusel. Juba 1970. kirjutasid nõukogude sotsiaalteadlased, et see tõepoolest tähendas igasuguse „naaberlikkuse“ kadumist. (Ojari 2004: 51) Kuigi Mustamäe mikrorajoonid on ABC-linnade mudelilt eeskätt formaalselt nimekuju laenanud, on neis siiski sisuliselt võrreldav ABC-keskuste ideoloogiline roll toimida kollektiivse elu keskpunktina.

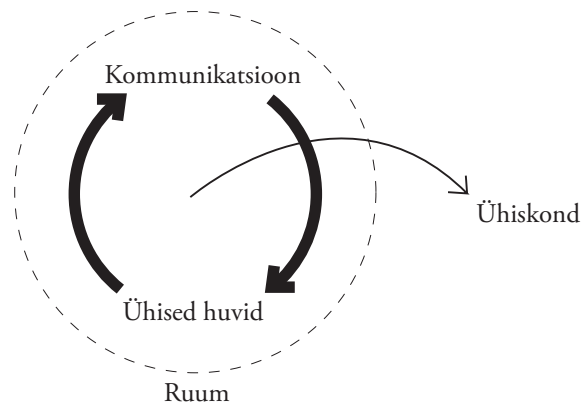
Saarikangas toob oma essees välja olulise pluss poole Helsingi 1950. ja 1960. aastate äärelinnades – lasteaedade, mänguväljakute, pesumajade jm naiselike avalike funktsioonide olemasolu soodustas nn „naiseliku klatši“ pärusmaad, nagu seda on halvustavalt nimetatud. Tänu sellele tekkisid aga äärelinnades väikesed kogukonnad. Alati kummitab oht naise „taaskodustada“, aga antud juhul olid need keskkonnad mitmesuguste tegevuste keskpunktiks, mida elanikud ise oma kehalise käitumise ja harjumuste kaudu pidevalt kujundasid ja ümber vormisid. (Saarikangas 2005: 211-213) Seda naiste ruumi olulisust ei tuleks alahinnata.

Smithsonite ettepanek oli luua kogukonda läbi ideeliste elementide hierarhia: maja – tänav – linnaosa – linn hoone mahus. Nn „maja“, elamisühik, peaks arvesse võtma perekonna tegevusi individuaalselt ja suhtes teistesse perekondadesse. Nende Golden Lane'i projekt on mitmetasandiline linn – jalakäijate „tänavatega“ õhus, sest nad olid kriitilised olemasolevate tänavate, väljakute, haljasalade toimimises. Tänavate tasand ühendub „linnaosaga“, mille moodustavad hoovid inimeste vaba aja veetmiseks. Kõik vajalikud funktsioonid ja tegevused asuvad „tänavatel“ ja „linnaosades“ ning süsteem kokku moodustab „linna“. (Smithson 2007: 353-354) Praktikast jäid tänavad õhus tühjaks ja oodatud sotsiaalne keskkond ei tekkinud, mis

on näide sellest, et formaalsete vahenditega päris elus kogukonda ei loo.

Steinweg esitab oma essees „Mis on kollektiivsus?“ väga olulise küsimuse: kuidas saavutada kollektiivsust, mis erineb normide ja seaduste poolt määratudest või absoluutsetest kommuunidest? (Steinweg 2009: 46) Kogukonna eeldus on, et neil on mingisugune ühine alus või ühine eesmärk. Kogukond, mis kogu oma olemuse - jõu, võimalikkuse, stabiilsuse, jätkusuutlikkuse - endast ammutab, on olnud läbi ajaloo unenägu, mis teab, et ta on vaid unenägu...

Järelikult ükskõik, mis eeldused me inimestele ruumis ka ei loo, lisaks sellele on olulised ühised huvid – eesmärgid. Inimesed hoolivad ja hoolitsevad tavaliselt selle eest, mis neile endale on oluline.



Joonis 6. Ruumist ühiskonnani

Tüübid, mitmekesisus, paindlikkus

Modernistlik maailmavaade usub, et võimalik on erinevad inimestevahelised erinevused taandada universaalse inimloomuse olemasolule. Sellelt võrsuvad ka inimeste võrdsust ja võrdõiguslikkust käsitlevad ideoloogiad, mis on samuti demokraatliku ühiskonnakorralduse nurgakiviks. Habermas ja Luhmann kritiseerivad mõlemad ühiskondlikku moderniseerimist valdkondades, mida ei saa võtta üldistava ratsionaalse moodsu järgi.

Tüüpideks taandamine võimaldab näha erisusi erinevate elementide vahel ning jagada neid või näha sarnasusi ja koondada omasugused. Tüüpide defineerimise puhul on palju võimalusi, oleneb, milliseid omadusi arvestatakse. Tüpoloogia on uurimus tüüpidest. (Verwijen 1997: 1-3)

„Luhmann kritiseerib uurimistraditsiooni, milles on valdavalt lähtunud objektide tüüpidesse jagamise loogikast sarnasuse alusel. Tüüpidesse liigitamisel peetakse sarnasusi vaadeldavate objektide olemust kirjeldavateks tunnusteks ning sel moel eripärasid eirates ei avata sotsiaalse reaalsuse paljusust. Analoogia tee paneb ekslikult arvama, et sarnasused on olulised.“ (Luhmann

1984/ Kõuts-Klemm 2007: 2416) Teaduslik teooria tähendab Luhmanni jaoks eesmärki uuritavas objektis peituva erisuse märkamist. Ta rõhutab, et süsteemi vaadeldes tuleb silmas pidada, et kasutatakse erisust, mis on objektis olemas, mitte ei rakendataks meelevaldselt vaatelejale sobivat konstruktsiooni.

Magistritöö 2. osas Rahvastikuprotsessid uurin demograafilisi muutusi ja perekonnavorme. Demograafia on samasugune modernistlik teadus – märgib kõik üles ja siis arvutab keskmise (nagu Luhmann eelnevalt hoiatab). Selline ratsionaalseks keskmiseks arvutamine tekitab alati küsimuse, kas tegemist ei või olla hoopis kahe ekstreemumiga, mis kokku annavad kolmanda tulemuse? Kahjuks pole võimalik jälgida igat inimest eraldi. Selline eelis on eramajade loomise juures, kuid tihedamas ja vertikaalses urbanistlikus olukorras me peame lähtuma millestki muust. Sellepärast aktsepteerin ma kooseluvormide ülestähendamise juures statistika tehtud üldistusi ja loodud tüüpe, kuid peale demograafia üldistusi soovin mitmekesisust käsitleda kui väärtust ja rohkem taandamisi enam mitte teha. Pakutav lahendus on universaalsuse ja erilise süntees.

„The true test of politics, the joyful challenge of an architecture for people as they really are, must be to take full advantage of that which is heterogeneous, to balance our differences, and to establish our relationships without resorting to illusory unifying factors and dire mixtures. This can best be achieved by emphasising the aspects that bring us together in all our pluralities and singularities.“ (Younès 2009: 37)

Heterogeensed kooslused on alati tugevamad, sellepärast peaks olema oluline erinevate koosluste koondumine. Neuvonen, Kuittinen ja paljud teised märgivad, et sotsiaalsete võrgustike puhul hakkavad koonduma samasuguste huvidega inimesed. Selle protsessi oht on homogeensus. Palju on kooslusi, mis on valglinnastumise jooksul koondanud ühesuguse majandusliku taustaga perekondi aiaga piiratud kontrollitud ühiskonnaks, sarnasel ühiste omaduste koondamise põhimõttel toimib ka sotsiaalelamuehitus, Mõlema eelduseks on ühine taust – need kumbki pole jätkusuutlikud. Ühel hetkel hakkavad sellised kooslused välja surema.

Mitmekesine ruum on mitmesuguste algelementide - elamisühikute laia spektri tulemus. Lisaks sellele saab rakendada teisi mooduseid omandisuhete näol. Kõik korterid ei pea olema ühtmoodi eraomandis, vaid võiks tekkida segatud omandivorm kooperatiivide või sotsiaalkorterite kujul.

Mitmekesisus on kindlasti üks pool lahendusest, aga mitte ainult.

„However, a diverse housing structure is not sustainable unless it can continue meeting the changing needs also in the future.“ (Krokfors 2009: 18)

Krokfors jagab paindlikkuse kolmeks variandiks:

Tehnoloogiline fleksibiilsus

20. sajandi moodne arhitektuur tegeles paindliku hoone ideega, saades mõjutusi Jaapani traditsioonilistest kodudest. Euroopas on fleksibiilse elamu mõte tähendanud arhitektuuri seostamist masstootmise ja tehnoloogilise progressiga – hoone kui erinevaid funktsioone täitva elamismasina mõte. Sellepärast on ka lääne kultuurile omane tegeleda fleksibiilsusega just hoone konstruktsiooni mõttes ja ehitamise protsessis. Paindlikkus seisneb tehnilistes võimalustes toota täpselt vajalikke elemente.

Multi-funktsionaalne fleksibiilsus

„A dwelling can be flexible even if it isn't modified physically. In this case, the spaces are multi-purpose and adapt to different unforeseeable situations without the need for big changes.“ (Krokfors 2009: 19) Sel puhul loevad ruumide parameetrid ja teadlikult loodud ühendused üksteisega ning on tähtis, kuidas nad paiknevad välisruumi suhtes. Paindlikkus seisneb multifunktsionaalsuses. Mida pikemaks ajaks hooneid planeeritakse, seda tähelepanelikumalt peaks suhtuma neid ümbritsevasse ruumi ja välja selgitama võimalikud urbanistlikud stsenaariumid.

Tüpoloogiline fleksibiilsus

See on suhe hoone tüübi ja tema krundi vahel – erinevad kasutused erinevas ajas. Tüpoloogilist fleksibiilsust saab mõista kontekstis, mis ulatub ühest hoonest väljapoole. Pikaajalist kohanemisvõimet on raske saavutada ühe hoone siseselt, sellepärast peaks olema võimalik kombineerida ja jagada ühikuid mitmeteks hooneteks vastavalt elanike vajadustele. *„Typological flexibility would enable solutions where the household's size and the way of inhabiting the space need to be precisely predetermined.“* (Krokfors 2009: 19) Välistatakse teatud tüüpide kontsentreerumine, terve ala mitmekesisus on tagatud erinevate kooseluvormide kooseksisteerimisega.

Rahvastikuprotsessid

Demograafilised protsessid mõjutavad ühiskonnakorraldust tervikuna. Selleks, et planeerida ruumi perekonnale on vajalik mõista selle ühiskonna väikseima mudeli arenguid.

Mis on perekond?

Sotsioloogid käsitlevad **perekonda** kui ühiskonna struktuuri osa, sotsiaalsete suhete ja käitumise kogumit ja mediaatorit ehk vahendajat üksikindiviidi ja ühiskonna vahel, millel on täita funktsioonid nii ühiskonna kui ka indiviidi suhtes. (Kutsar, Tiit 2002: 8) Ühiskond mõistab perekonda väga laialt – perekond on protsess, lähedaste ja üksteisest sõltuvate isikute kooslus, kes jagavad teatud väärtusi, eesmärke, ressursse ja vastututust otsuste suhtes nagu ka kohustust üksteise suhtes.

Põhiseadus väärtustab perekonda klassikalises mõttes, kuid ka seob ja kohustab. „§ 27. Perekond rahva püsimise ja kasvamise ning ühiskonna alusena on riigi kaitse all. Abikaasad on võrdõiguslikud.

Vanematel on õigus ja kohustus kasvatada oma lapsi ja hoolitseda nende eest.

Seadus sätestab vanemate ja laste kaitse.

Perekond on kohustatud hoolitsema oma abivajavate liikmete eest.” (Eesti Vabariigi Põhiseadus)

Klassikalises perekonnakäsitluses viidatakse kahele peretüübile:

- Tuumperekond (*nuclear family*), mille moodustab registreeritud abielupaar, kas mitme või ühe alaealise lapsega või ilma. Selle alatüüp on mittetäielik tuumperekond, mis koosneb ühest vanemast koos alaealise lapse või alaealiste lastega.
- Laiendatud perekond (*extended family*), kus võib olla lisaks tuumperekonnale täiendavaid liikmeid, kes kõik peavad aga olema omavahel lähisugulus-, partnerlus- või hõimsuhtes. (Kutsar, Tiit 2002: 8)

Klassikaline aastatetagune määratlus enam praktikas ei kehti, sest perekonnast on saanud rohkem isikliku valiku (kiindumuse, armastuse ja usalduse) kui õigusjärgse kohustuse objekt.

„2000. aasta rahvaloendusel eristati esimest korda abielus ja vabaabielus perekondi. Mõiste defineeriti perekonnatuumana, mis koosneb kahest või enamast samas leibkonnas elavast isikust, kes on omavahel seotud kui abielupartnerid, vabaabielupartnerid või kui vanem ja laps. Iga leibkonnaliige võib kuuluda vaid ühte perekonnatuuma. Perekonnatuumaks võivad olla:
a. seaduslikus abielus olev paar või vabaabielupaar ilma lasteta (lasteta paar);
b. seaduslikus abielusolev paar või vabaabielupaar koos lastega (lastegapaar; lapseid ei pea olema ühised);
c. lapsega (lastega) üksikvanem.

Perekonnatuum ei saa koosneda rohkem kui kahe järjestikuse põlvkonna esindajatest. Kui leibkond koosnes kolme (või enama) põlvkonna liikmetest, kelle vahel olid vanemlussuhted (näiteks laps, tema ema ja vanaema), siis moodustus perekonnatuum kahest nooremast põlvkonnast.“ (2000. aasta ... 2002: 308)

Lisaks perekonnale on Eestis kasutusel mõisted leibkond ja pere.

Leibkond (*household*). Vastavalt Statistikaametile defineeriti leibkonda 2000. aastal järgmiselt: „...ühisel aadressil elavad isikud, keda seob ühine kodune majapidamine (ühine eelarve ja ühine toit). Üksinda elav isik loeti omaette leibkonnaks. Leibkonna liikmete vaheline sugulus või hõimlussuhe ei olnud tingimata vajalik. Kui isik elas kellegagi ühises eluruumis, kuid oli omaette leival ja eraldi eelarvel, siis loeti ta omaette leibkonnaks.“ (2000. aasta ... 2002: 307)

Tavaleibkonnad jaotati 2000. aastal koosseisu järgi kolme järgmisse rühma:

- Mittepereleibkond — leibkond, mis ei sisalda perekonnatuuma (nt ühe liikmega leibkond; vanavanem ja lapselaps; õde ja vend; suguluses mitteolevad isikud).
- Ühepereleibkond — leibkond, mis sisaldab ühte perekonnatuuma ja kus võib lisaks elada ka isikuid, kes ei kuulu perekonnatuuma (nn “muud isikud”).
- Mitmepereleibkond — leibkond, mis sisaldab kahte või enam perekonnatuuma ning kus võib lisaks elada ka isikuid, kes ei kuulu perekonnatuuma. (2000. aasta ... 2002: 307)

Pere mõistet statistilistes-teaduslikes käsitlustes ei esine. Pere on pigem käibesõna, mis võib tähendada nii perekonda kui leibkonda.

Igapäevases olukorras on perekond väga lai mõiste, seda võib kasutada sõpruskonnast lemmikloomadeni. Teaduslikku perekonna mõistet iseloomustab esimese astme sugulusside või (vaba-)abielu ning leibkonda ühine eluruum ja rahakott. Eesti statistika ja seadusandlus erinevad üksteisest. Statistiliselt loetakse perekonnaks ka vabaabielu paari, kes nimetavad ennast vabaabielus olevaks just sellest hetkest kui nad soovivad. Eesti perekonnaseadus mõistab perekonnana seaduslikus abielus olevat meest ja naist. Seadusega on tagatud olulised sotsiaalsed garantiid. (Alternatiivina saavad vabaabielu või omasoo paarid vormistada varalise seotuse lepingu.) Samuti tunnistab Eesti ühiskond perekonnana nii abielu kui vaba kooselu. Põhiseadusest ja sotsioloogilisest käsitlusest tulenevalt on perekonnal väga tõsine roll kanda – moodustada ühiskonna alus ja olla ühiskonna algmudel. On ilmselt aja küsimus, millal seadused tegelikule elule järele jõuavad.

Antud töö kontekstis on olulisem lähtuda leibkonna mõistest, sest leibkonna puhul toimub isikute reaalne koos elamine (perekonna mõiste puhul tegelikku koos elamist ja majanduslikku ühtsust ei nõuta, kuigi tihti perekond ongi leibkond).

Perekonnainstitutsiooni muutumine

Aset leidnud muutused:

1. Eluea pikenemise tulemusena on nüüd moodsal ajal võimalik, et neli või isegi kuni viis põlvkonda elavad samal ajal, need põlvkonnad on küll teadlikud üksteisest, kuid suhtlevad omavahel vähem kui kunagi varem. Samas on sündimusnäitajad niipalju vähenenud, et nende nelja või viie põlvkonna liikmete koguarv jääb alla sellele arvule, mis moodustasid vanasti mõne põlvkonna samal ajal elavad sugulased. (Glick 1989:127) Mitme põlvkonna perekonna asemel hakkas domineerima **ühe põlvkonna perekond**. Seoses linnastumisega juba umbes sajandi vältel on Eestis mitmest põlvkonnast koosnev suurpere olnud suhteliselt ebapopulaarne.

2. Kogu Euroopas on perekonnastruktuurimuutusi iseloomustavaks suunaks olnud perekonnatüübi nihkumine **patriarhaalsest kiriklikust abielust vaba kooseluni**, mille esinemissagedus seadusliku abielu eelse vormina kui ka selle asendajana suureneb kogu Euroopas. Kunagise ühe leivateenijaga lasterohke perekonna asemel domineerib tänapäeval kahe leivateenijaga lastetu, ühe- või kahelapseline perekond. (Tiit 2003: 12) Vaba-abielu perekonnast sai seadusliku abielu kõrval arvestatav alternatiiv.

3. **Üksikuks jäämine** ja elamine üheliikmelise leibkonnana sai aktsepteeritavaks alternatiiviks perekonna loomisele, uues suundumuseks on üksi elavate isikute püsipartnerlus. (Kutsar, Tiit 2002: 12)

4. **Idee abielu püsivusest muutus**, sõlmitavat abielu ei käsitleta tihti enam Euroopas elupõlisesena – abielude lahutamine ja registreerimata kooselude lahkumine on saavutanud ühiskonna aktsepteerimise. Selle tagajärjel tekib mitmeid kordusabielule või –kooselule rajatud perekonnatüüpe, kus erinevate laste ja/või laste ja nendega kooselavate vanemate vahel puudub veresugulussuhe. (Tiit 2003: 12)

5. Kahe vanemaga perekonna kõrval kasvas **ühe vanemaga perekonna** osakaal. Kuna kiriklik abielu pole enam „kohustuslik“, siis on ühiskond aktsepteerinud ka abieluvälised lapsed ja üksikvanemad.

6. **Pereplaneerimine** ja laste arvu reguleerimine saavutas ühiskonna heakskiidu. Seksuaalsuhetes soojätkamise vahendina hakati nägema ka vastastikust rahuldust pakkuvat suhtlusvormi. (Kutsar, Tiit 2002: 12)

7. Mitmel pool Euroopas on saanud kahesooliste abikaasade perekonna kõrval õiguse **samasooliste kooselud**.

8. **Ühendatud perekondade sagenemine**, lapsed võivad olla veresuguluses vaid ühega vanematest, ühel või mõlemal partneritest võib olla selja taga eelnev kooselu või abielu.

Perekonnasuhete areng pole igal pool lineaarne, seda mõjutavad riigis järgmised tegurid: ühiskonna avatus või suletus, riigi majandusliku arengu ja sotsiaalpoliitika tase, naiste tööhõive ja osalus ühiskonnaelus, religiooni ja traditsioonide mõju. (Tiit 2003: 13) Eesti kuulub siirdeühiskondade hulka, mille tunnused on abiellumuse vähenemine ja sündimuse järsk langus viimase kümne aasta jooksul, mida omakorda on mõjutanud turumajanduslik tööalase karjääri ja majandusliku kindlustatuse tähtsustumine, ühiskonna avanemine välismaale ja ränne. Eesti on oma elustiili muutustes teel Põhja-Euroopa jälgedes, mis tähendab liberaalset hoiakut inimeste sotsiaalsesse ja perekonnasuhetesse ning mille üheks mõjutajaks on naiste kõrge haritus, tööhõive ja osalemine ühiskonnaelus. Osaliselt võib leida kaudseid viiteid inimeste individuaalsuse ihaluse põhjustajatena massimeedias ja sotsiaalsuhete külmenemises. Lisaks individualismile võiks teine märksõna olla mäng – kuna kadunud on kirikliku abielu poolt paika pandud „patud“, annab see võimaluse erinevates kooseludes partneritele sõnastada mängureeglid ise.

Kõigest sellest tuleneb Lääne perekondade (kuhu kuulub ka Eesti) arengu kõige olulisem omadus, mis on **kooselu tüüpide paljutahulisus ja mitmekülgsus**. Iseloomulik on ka arengute mitmesuunalisus, kohati tundub, et põlvkondadevahelised sidemed kaovad, samas aga üksikvanematega perede arvu suurenedes omandavad vanavanemad uue rolli ja suhted hoopis tugevnevad. (Kutsar, Tiit 2002: 13) Täpsemalt leiavad sellise arengu komponendid käsitlemist Koosellumuse peatükis.

Ideaalne perekond ja mitmekesine reaalsus

Idee, et perekonna vormid on palju mitmekesisemad kui üksainus ja ideaalne, oli päevakajaline juba 1960ndate lõpu ja 1970ndate alguse sotsioloogide hulgas. Paljud teoreetikud on välja käinud mõtte: „*there is no single (British) family*“ (Rapoport 1982/ Bernardes 2003: 85), mis kehtib ka paljude muude maade nagu ka Eesti puhul.

Üks pool teoreetikutest on seisukohal, et perekonna mitmekesisus on alati eksisteerinud, lihtsalt kaasaja teadlased on lõpuks mõistnud oma meetodite ebaadekvaatsust (erisusi varem märgata), teised leiavad, et mitmekesisus on kaasaegsete sotsiaaltrendide tulem (lahutused, vabaabieliu jne). Lugesed eestlaste kirjutisi tuleb selgelt välja viimase arvamuse pooldamine.

Miks klassikaline perekonna ideaal on nii levinud? Bernardes'i ja teiste sotsiaalteoreetikute arvates on peamine probleem seisnenud selles, et alati on räägitud perekonnast kui mingisugusest ühest kindlast perekonnast (viidates sellega klassikalisele nuklearperekonnale). Sellest tingitult on olnud kogu „süsteemis“ pidevalt sama viga, mis on lõpuks viinud väga kitsale maailmanägemuseni, kujutelmale ideaalsest perekonnast. „Traditsiooniline peresotsioloogia tegi põhilise teoreetilise vea eeldades, et on olemas üks kindel perekond (*the family*) ja edasise vea konstrueerides selle perekonna ideaalvormi.“ (Bernardes 2003: 88)

Perekonna üheks ideaalseks mõisteks taandamine võib loomulikult mõnel puhul toimida, kuid

tuleb tähele panna, et antud kontekstis (ja ka paljudes muudes) on väga oluline mõista „perekonna“ all kõikvõimalikke antud nimetaja alla kuuluvaid kooslusi. Vaikimisi üldistamine ja sellisel puhul osade koosluste välistamine ainult süvendab inimestes ideaalse perekonna normaalseks pidamist ning diskrimineerib teisi nende mitmekülgsuses. Teisalt on alati väga lihtne rääkida ideaalsest versioonist, nii ka perekonna puhul, need on nii loogilised, et ei vaja isegi tõestust, kuid tegelikkuses võib olla tulemuseks abstraktsuses ja reaalse eluga seose puudumine. „Ma ei kavatsenud pakkuda perekonna (*the family*) definitsiooni, sest on selge, et üldse on keeruline rääkida konkreetsest perekonnast.“ (Morgan 1975; Bernardes 2003: 91)

Bernardes leiab, et ideaalse pere kuvand omab olulist rolli kaasaja majanduselus (võibolla isegi sellepärast, et enamik peresid selle kuvandiga ei ühildu). Musterperekonna rõhutamine loob tugeva sotsiaalse kuvandi, kus inimesed seavad endale sihtmärgiks igal juhul saavutada võimalikult ideaalilähedast tulemust, soojust ja kindlustunnet, ja kõike üritatakse saavutada tarbides võimalikult palju materiaalselt, mis ideaalse pere ja koduga seostub. (Bernardes 2003: 99) Sellega ühildub hästi protestantlik, tööd armastav, vagur, usklik, Euroopa või Ameerika pere, mis on riigi majanduse ja õitsengu alus – töötab, teenib, maksab makse ja tarbib.

Koosellumus

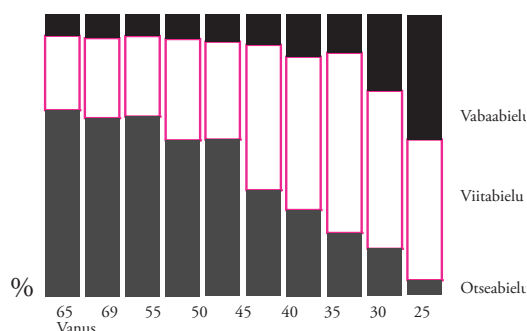
Koosellumus on üldnimetus, millega demograafid määravad mis tahes kooselude tekke- ja lagunemisprotsessi. Antud kontekstis on oluline arvestada abielu-vabaabieliu, sündimuse ja suremuse teemaga, sest need on tihedalt seotud uute leibkonnatüüpide kujunemisega. Peamised muutused naise ja mehe kooselus on toimunud peale demograafilist üleminekut ja selle järellainetusi Euroopas. Eestis algasid protsessid 1850–1860ndatel. Demograafiline üleminek tähistab traditsioonilise taastetüübi järkjärgulist kujunemist modernseks ehk ratsionaalseks. Seda iseloomustab peresiseste suhete teisenemine, sündimuse järsk langus, keskmise eluea tõus, välistest teguritest põhjustatud surmade asendumine bioloogiliste ja haiguslikega, ränderevolutsioon ehk rahvastiku ruumilise liikumise mitmekordne kasv, individualiseerumine, sugudevahelise tegevusjaotuse teisenemine ja rahvastiku vanusekoostiselise mitmekesisus ühel ajal elavad mitu põlvkonda ning suureneb rahvastiku vanusekoostiselise mitmekesisus jne (Katus, Puur, Põldma 2002).

Abielu / viitabielu / vabaabieliu

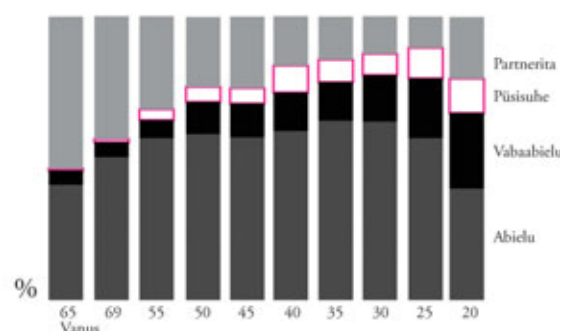
Abielu kui sotsiaalne institutsioon on läbi demograafilise ülemineku protsessi täielikult teisenenud. Laiemas rahvastikuarengulis kontekstis kaasneb kõnealune pööre **sündimuse, seksuaalsuse ja abiellumuse kunagise ühtsuse lagunemise** ning kõigi kolme valdkonna iseväärtustatuse tõusuga.

Esimese demograafilise ülemineku käigus asendus traditsiooniline põlvkondade vaheldumine,

Esmaskooselu tüüp



Kooselulisus



Joonis 7. Esmaskooselu tüüp mitme põlvkonna vältel. Allikas: Katus, Kalev; Puur, Allan; Põldma, Asta 2002.

Joonis 8. Kooselulise tüübi levik põlvkondade lõikes. Allikas: Katus, Kalev; Puur, Allan; Põldma, Asta 2002.

mida iseloomustas kõrge sündimus ja suremus, kaasaegse põlvkondade vaheldumisega, millele on omane madal sündimus ja suremus. Selle põhjusteks peeti kohe alguses ühiskonna protsesse, moraali langemist moderniseerumise käigus ja mobiilsuse kasvu. Dumont ennustas, et sündimus väheneb võrdeliselt sotsiaalse mobiilsuse kasvuga. (Dumont 1890/ van de Kaa 2002: 1) Sündimus langes aga paljudes maades isegi allapoole taastetaset. Seda, registreeritud abielu taandumist vabaabielu ees ja muid käsitletavaid muutusi nimetatakse nn teiseks demograafiliseks üleminekuks. Kui esimene demograafiline üleminek tugevdas peresiseseid suhteid, siis teine nõrgendab neid. (van de Kaa 2002: 6)

Demograafid eristavad kolme kooselu tüüpi: 1. **otseabielu**, mille puhul partnerite kooselu tegelik algus langeb kokku abielu registreerimisega; 2. **viitabielu**, siis kui kaks sündmust – kooselu algus (st algul vabaabielu proovimine) ja abielu registreerimine – järgnevad teineteisele lühema või pikema ajadistantsi järel; 3. püsiv **vabaabielu**.

Joonisel „Esmaskooselu tüüp“ on näha koosellumuse ulatuslik teisenemine – otseabielu taandumist ja alternatiivsete kooseluvormide osakaalu tõusu. Otseabielude suhtarv on viimases põlvkonnas langenud varasematega võrreldes üle 60%-lt koguni 5,9%-ni. Murdepunkt toimus 1940ndatel, kus otseabielu osakaal järsult langes ja viitabielu esmakordselt otseabielu sageduse ületas. Tegelikult kujunes vabaabielu pereformeerimise peateeks Eestis juba nõukogude ajal, umbes 1970ndatel, kuid vabaabielust ei räägitud meedias üldse ja erinevalt Eestist mujal Nõukogude Liidus oli see tõepoolest erandlik nähtus. (Katus, Puur, Põldma 2002: 116-117) Kuni 1990ndate aastate alguseni olid vabaabielud pigem seaduslikule abielule eelnevad „prooviabielud“. Suhteliselt sageli seadustati taolised abielud naise rasedumisel (kõrge esmasündide arv vähem kui 9-kuuse kooselu järel 1980ndatel aastatel). (Tiit 2003: 15) Kuigi „puhas“ vabaabielu kui kooselu tüüp pole puudunud üheski põlvkonnas, jäi selle populaarsuse tõus ikkagi alla viitabielu tõusule. Olukord on muutunud alles viimastes põlvkondades, kus vabaabielu on jõudnud üpris lähedale viitabielu arvule. Kooselukarjääri vaatenurgast seisneb asetleidva **muutuse raskuspunkt vabaabielu kui omaette elufaasi hüppelises pikenedes**. (Katus, Puur, Põldma 2002: 117)

Kõiki kooseluvorme koos vaadates tõuseb eestlaste osas esile ennekõike abielurahvastiku suhteliselt madal osakaal, vanusevahemikus 20-69 keskmiselt 55%. Vanuserühmas 20-24 on abielu ja vabaabielu võrdselt. (Katus, Puur, Põldma 2002: 123)

Vabaabielude arvukuse kasvu seletamiseks industriaalriikides on välja toodud kolm mõjutegurit: 1. kasvav individuaalne vabadus ja eneseväljendusvajadus ning sellega seostatav abiellumisvastasus; 2. majanduslik kindlusetus ja majandusliku toimetuleku raskused; 3. sündimuskontrolli olukorra paranemine ja sellest tulenev naiste suurem reproduktiivkäitumuslik iseseisvus. (Batalova & Cohen 2002/ Kasearu 2002: 40) Kindlasti peaks lisama noorte inimeste rände ja eneseharimisvõimalused – kõrgharitud naised saavad esimese lapse hiljem, seda hariduse omandamise protsessi pikema ajalisuse tõttu.

Eestlaste liberaalset suhtumist abielusse põhjendab meie usuliste veendumuste tagasihoidlik mõju, mis tuleneb ühelt poolt kaugminevikust ja teiselt poolt lähiminevikust (nõukogude ajal halvustas ametlik propaganda usku ja nappis võimalusi kiriklike traditsioonide järgimiseks). Samas toetas Nõukogude Eestis suhteliselt varast abiellumist ühelt poolt kinnine ühiskond (rändevõimaluste nappus) ja teiselt poolt abiellumist toetav sotsiaalpoliitika – abielupaaridel oli eelis saada korter või peale eriala omandamist saada suunatud samasse asulasse tööle. Seaduslike abielude arvukuse tõusu ei ole iseseisvusajal suutnud tõsta isegi kirikliku abielu taasjõustumine. Alates taasiseisvumisest on vabaabielust saanud võrdne alternatiiv seaduslikule abielule. (Tiit 2003: 16) 1960. aastal registreeriti 10 abielu 1000 elaniku kohta, siis taasiseisvumisaja algusaastatel kahanes see 7,5ni ning 2000. aastaks vaid neljani. (Tiit 2003: 15) Kõige madalamad olid abiellumuse üldnäitajad ajavahemikus 1996-1998, siis registreeriti Eestis vaid umbes 5500 paariminekut. Põhjuseks pole mitte see, et paaride kooselu ei toimu, vaid abielu kiire asendumine vabaabieluga.

Püsisuhe

Lisaks eksisteerib veel üks paarisuhte vorm – püsi(seksuaal)suhe, mille puhul partnerid elavad eraldi pinnal ja kuuluvad erinevatesse leibkondadesse, seda ei mõisteta kooseluna. Püsisuhe võib ka olla lihtsalt algetapp vabaabielule või abielule või partnerite kindel eelistus muude suhtevormide ees. Koosellumuse osaprotsesside gamma ei piirdu vaid abielu ja vabaabieluga. Vanusevahemikus 20-69 eluaastat ületas püsisuhete osakaal põlisrahvastikus 6%, selle vanuskõver sarnaneb kõige enam vabaabieluga ja seda harrastatakse seda kõige enam kahekümnete hulgas. (Katus, Puur, Põldma 2002: 122-123)

Samasooliste kooselud

2000. aasta rahvaloendus fikseeris alla 10 homoseksuaalse paari. Samasooliste kooselude kohta puudub selge arvestus, paljud inimesed jätsid ilmselt vastamata, sest puudub laiem ühiskonna toetus. Nõukogude ajal niisugust kooselu ametlikult ei aktsepteeritud, see oli karistatav - seega

puudus selle üle ka siis igasugune adekvaatne arvestus. Selline mentaliteet Asjaosaliste endi hinnangul võiks homoseksuaalseid kooselu paare olla 300-400 vahel, kuid see hinnang on küllaltki spekulatiivne. (Pall 2002: 107)

Vallasrahvastik

Vallasrahvastiku ehk partneritute osakaal vanusvahemikus 20-69 eluaastat oli keskmiselt 27%. Kõige madalam oli tase vanusrühmas 25-29 (12%), peale seda hakkab partneritute suhtarv tõusma. Tuleb märkida, et partneri puudumine ei pruugi alati tähendada üksi elamist, pigem on need näiteks üksikvanemad. (Katus, Puur, Põldma 2002: 123-124) Vallasrahvastik on üks jõulisemalt kasvav leibkonna tüüp nii Eestis kui mujal maailmas

Kooselu lagunemine

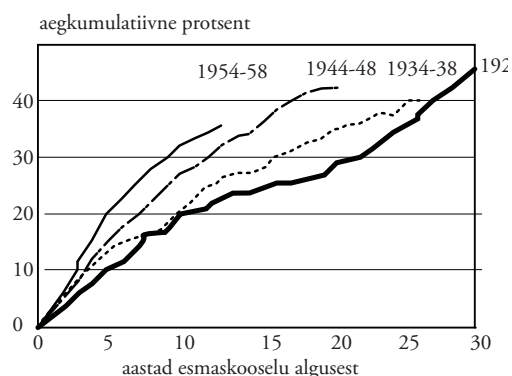
Lahutuste arv on Eestis olnud suhteliselt kõrge juba 1930ndatest aastatest. Enne Teist maailmasõda lahutati juba umbes 10% abieludest. 20. sajandi teisel poolel kasvas lahutuste suhtarv küll ebaühtlaselt, kui siiski nii kiirelt, et võis arvestada poolte abielude lõppemist lahutuse või abikaasade lahku elama asumisega. (Kutsar, Tiit 2002: 13-14)

Kooselu lagunemus on aina suurenenud. Kümnendaks kooselu aastaks olid lahku läinud 14,8% rahvastikust, sünnipõlvkonnast 1924-1928 sünnipõlvkonnast 1959-1963 oli see arv juba 28,7% rahvastikust. Viit- ja otseabielude lagunemise tõenäosused on võrdsed. Keskealiste lahutumuse sagenemine on üheks modernse rahvastikutaaste üldiseks tunnusjooneks. Vaatamata abielu ja vabaabielu püsivuse langusele pole kooseluaastate koguarv vähenenud, pigem vastupidi. Leiab kinnitust, et pole põhjust rääkida kooselu tähtsuse põhimõttelisest langusest, vaid selle vormide ja laadi teisenemisest.

Korduskooselud – sarimonogaamia tulek

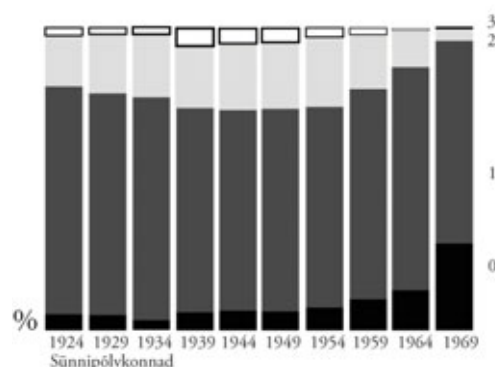
Vabaabielu omab märgatavalt suuremat sagedust korduskooseludes, keskeltläbi üle pooled teiseskooselud on „puhtad“ vabaabielud. Kooselu registreerituse langus suureneb vastavalt kooselu järjekorranumbri suurenemisele. (Katus, Puur, Põldma 2002: 119) Mida varem esmaskooselu laguneb, seda suurem tõenäosus on korduskoosellu astuda, esmaskoosellumise ea alanemine ja kooselude püsivuse vähenemine on andnud tugeva impulsi korduskoosellumuse sagenemisele. Elukarjääri kumulatiivsuse tõttu pole teiseskoosellumuse sedavõrd suure teisenemise põhjuseks mitte käsitlusaluse protsessi enda ajastuses toimunud muutus üksi, vaid ka kahes eelnevas protsessis – esmaskoosellumises ja kooselulagunemises – aset leidnud samasuunaliste nihete kuhjumine. (Katus, Puur, Põldma 2002: 135)

Kooselu lagunemise ajastus



Joonis 9. Kooselu lagunemise ajastus
Allikas: Katus, Kalev; Puur, Allan; Põldma, Asta 2002.

Kooselude arv



Joonis 10. Kooselude arv
Allikas: Katus, Kalev; Puur, Allan; Põldma, Asta 2002.

Ühte kooselu harrastavad umbes 70% rahvastikust ja kolm kooselu on teatavaks piiriks, millest edasi minnakse harva. Nullkooseluliste arv on suhteliselt madal ja püsiv läbi põlvkondade (5% rahvastikust), aga muutused on toimunud korduskooselude sagenemises. (Katus, Puur, Põldma 2002: 125-126)

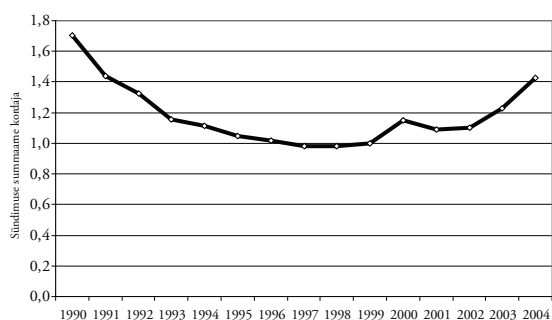
Põlvkonnavaheperioodil 1924-1973 on iga naise kohta elu jooksul keskel läbi 1,25 kooselu. Kuigi koosellu astumise kordsus pole teoreetiliselt piiratud, näitab see elusündmuse populaarsust ainukordust. Ootuspäraselt on toimunud koosellumuskordaja ühtne tõusutrend. (Katus, Puur, Põldma 2002: 114-115) Seega võib järeldada, et ühtlaselt kasvavas tempos hakkab tulevikus olema aina rohkem kooselusid ühe inimese kohta.

Koosellumuse vanus

Koosellumuse vanus on järjekindlalt noorenenud nagu ka kõikides teistes Euroopa abiellumustüübi levikupiirkonda kuuluvatel rahvastel. Kahekümnendaks eluaastaks (põlvkond 1969-1973) on umbes 50% kooselu alustanud, aga nendest abiellunud oli vaid 3%. Esmaskooselu vanus on nihkunud sünnipõlvkonnas 1924-1928 23,52 aastalt 19,98 aastani kui 40 aastat hilisemas sünnipõlvkonnas. Kokkuvõttes ongi tulemuseks esmaskoosellumuse aeglane nooremine ja abiellumuse kiire vananemine. (Katus, Puur, Põldma 2002: 127-130)

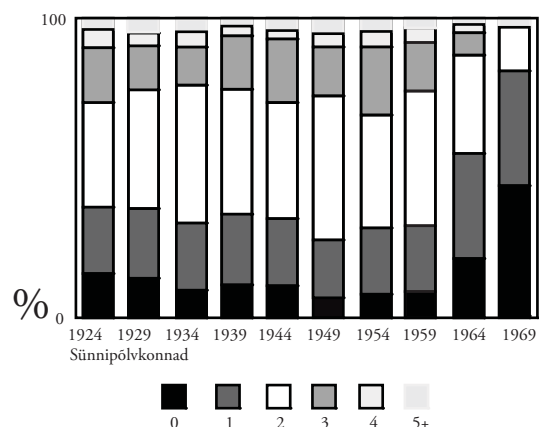
Sündimus

Väljaspool seaduslikku abielu sündinud vallassündide osakaal on Eestis suur. 2000. aasta seisuga 54,5%, vaid Rootsis ja Islandil on see protsent suurem. (Tiit 2003: 16) Siirdeühiskonnale omaselt on sündimus Eestis järsult kahanenud, olles madalseisus 1998. aastal ja nüüdseks stabiliseerunud, kuid siiani suhteliselt madalal tasemel.



Joonis 11. Laste arv keskmiselt ühe naise kohta, 1990–2004

Allikas: Tallinna elinikkonna arvu projektsioon 2006



Joonis 12. Laste arv põlvkonniti

Allikas: Katus, Kalev; Puur, Allan; Põldma, Asta 2002.

Tallinnas langes sündide arv keskmiselt ühe naise kohta 1990. aastate keskel ühe lapseni ühe naise kohta, mis on poole vähem kui on vaja rahvastikutaasteks. Alates 1990. aastate teisest poolest on sündimus hakanud taas suurenema, jõudes tasemele 1,4 last keskmiselt ühe naise kohta. Üheks oluliseks sündimuse languse põhjuseks oli 1990. aastate alguses toimunud järsk sündide edasilükkamine vanematesse vanuserühmadesse. (Tallinna linna elanikkonna arvu projektsioon 2006)

Pereloomeliste otsuste tegemisel kuulub Eesti veel siirderiikide hulka - siin abiellutakse suhteliselt vara ja esmassünnitaja keskmine vanus ei ole kõrge. Selles erinetakse väga suures ulatuses Põhja-Euroopast, kuigi võrreldes teiste siirderiikidega on see suhteliselt vana (2000. aastal esmaabielluja vanus oli 24,8 ja esmassünnitaja 24 aastat). Kui vaadelda pereloomeliste otsuste omavahelisi vahakordi, siis Eestis 2000. aasta esmassünnitajad naised olid keskmiselt peaaegu aasta nooremad kui esimest korda abiellujad. Sarnane on see ka Põhjamaades, kus esimene sünnitus toimus 2000. aastal keskmiselt 1-3 aastat nooremalt kui abiellumine. Nende andmete põhjal võib väita, et seaduslik abiellumine ja sündimus pole otseses seoses. (Tiit 2003: 17)

Kuna nii abiellumus kui sündimus on Eestis langenud, siis arvatakse, et liiga vähe lapsi sünnib, kuna abiellutakse vähem. Samas võib asjale ka vastupidiselt läheneda – vähem abiellutakse sellepärast, et sünnib vähem lapsi, st püsiva seksuaalpartneriga suhtlemise tulemuseks on harvemini juhuslik rasestumine, mis kiirendaks abielu sõlmimist. (Tiit 2003: 17)

Rahvastiku vananemine

Hüppeliselt on tõusnud eaka rahvastiku osakaal ning pikenenud eluea tõttu (varem katkes inimeste elu enne vanaduspõlve saabumist) on indiviidi elutsükklisse lisandunud hulgaliselt „vaba aega”,

mida varem ei esinenud, sest kogu elu kulus töötamisele ja/või järeltulijate eest hoolitsemisele, ning sellega arvestamine nii isikliku elu kui ühiskonna tasandil on veel suhteliselt harjumatu/võõras. Samuti kaasneb siin noorema, tööealise rahvastiku osakaalu vähenemine (vt Lisa 2 ja 3), mis omakorda tekitab mitmeid majanduspoliitilisi probleeme (surve vanemaealisi ülalpidavale eagrupid ehk pensionid, sotsiaalmaks jne). On ennustatud, et kui praegu moodustavad üle 60 aasta vanad inimesed rahvaarvust 20%, siis 50 aasta pärast prognoositakse nende osakaalu ligi 2 korda rohkem suuremaks – 38%. (Kiivet 2009: 9) (Täpsemalt tegeleb rahvastiku vananemise probleemiga Elo Kiiveti magistr töö Gerontroopia, Eesti Kunstiakadeemia 2009)

Uurimused Ameerikas on näidanud, et tavaliselt on ühe leibkonna majanduslikud sissetulekud ühe liikme kohta kõige kõrgemad partnerite vanuses 55-64 aastat. (Glick 1989: 127) See on seletatav asjaoluga, et selles vanuses on tavaliselt lapsed lahkunud leibkonnast ja nende vanemad on pensioni eel veel karjäärivedeli kõrgel kohal. Sellest võib oletada, et sellises vanuses võib inimestel olla kõige rohkem lisaraha, mida investeerida eluasemesse, samas nii palju ruumi enam ei vajata kui lastega.

Leibkondlik ühtekuuluvus

Koosellumuse analüüsil on väga oluline partnerite kokkukuuluvus elamispinna ning majandamise tähenduses. Traditsioonilise rahvastikutaaste tingimustes, kus abielusuhtel rajanev leibkond täitis ühtlasi elementaarse tootmisüksuse rolli, puudus taolisel küsimuseasetusel sisu. Kooseluvormide mitmekesistudes on aga eraldi vaja lahti mõtestada kooselu kui sotsiaalse nähtuse olemus.

Eluase omab kesket ühtekuuluvuse rolli kooselu kui institutsiooni defineerimisel. Tavaliselt partnerid ei ela erineval pinnal, kuid seaduspärane on, et umbes 3-4% partneritest elavad eraldi elamispinnal. Need protsendid viitavad, et elatakse eraldi elamispinnal mingisuguse olukorra nagu õpingute või töö sunnil. (Katus, Puur, Põldma 2002: 120)

Teiseks indikaatoriks on partnerite **majanduslik ühtekuuluvus**, mida iseloomustab ühise pere-eelarve olemasolu. See sarnaneb eraldi leivas olevate partnerite protsendiga, umbes 4% partneritest ei jaga rahakotti ja 8-14% erinevate põlvkondade inimestest märgivad, et pere-eelarve on vaid osaliselt ühine. (Katus, Puur, Põldma 2002: 121)

Kui traditsiooniline abiellumine muutub pigem erandiks, siis muudab see keerukamaks ka omandisuhted. Elu dünaamilisuses ei pruugi inimesed soovida enda sidumist ühe inimese ja kohaga. See püsimatuse kandub ka ruumi.

Elu tsüklilisus

Meeste oodatav eluiga Tallinnas on 66 ja naistel 78 aastat. (Tallinna linna elanikkonna arvu projektsioon 2006) Indiviidid on moodustavad perekonna ja läbivad oma eluajal rea struktuuraalseid muutusi ehk arengufaase, mis kõik moodustavad perekonna „karjääri“. Pereliikmete positsioon perekonnastruktuuris muutub, kui muutub perekonnastruktuur. Üksikindiviidid läbivad elus erinevaid tsükleid, tsüklite algused ja lõpud on määratavad elusündmusega. Perekonna kontekstis moodustavad need tsüklid osa perekonna karjäärist. Tsüklite arv ja mitu korda neid tsükleid läbitakse, sõltub konkreetsest inimesest.

Järgnevalt on välja toodud pere peamised tsüklid Kutsar ja Tiidu järgi:

S→ KL→ A→ LS→ LL→ AD→ HL→ D

1. S→KL: elu vanema(te) peres, isiku positsioon: **laps**

76% vanematega; 14% ühe vanemaga; 5% muu; 4% kolme põlvkonna peres (vanavanem(ad) on leibkonna osa); 1% omaette.

2. KL→A: elu omaette leibkonnas, uut perekonda ei ole (veel) moodustunud, isiku positsioon: **üksik noor**

18-24 aastased 64% vanemate pere (st majanduslikult sõltutakse vanemate rahakotist aga elatakse võibolla juba mujal); 19% muu (sugulastega, teiste noortega jms); 9% üksikud; 8% oma pere.

3. A→LS: noor lasteta abielupaar; moodustunud on uus leibkond ja ühtlasi ka perekond; isiku positsioon: **abikaasa**

4. LS→LL: lastega abielupaar; leibkond ja perekond on täienenud ühe või mitme lapsega, isiku positsioon: **abikaasa ja lapsevanem**

5. LL→AD: lasteta vanemaealiste abielupaar; lapsed on vanematekodust lahkunud ja moodustanud omaette leibkonna; leibkond on kaotanud liikmeid, isiku positsioon: **abikaasa**

6. AD→HL: abikaasa on surnud; abielu on lakanud olemast, sellega on ka perekond lõpetanud oma olemasolu, on säilinud üheliikmeline leibkond, isiku positsioon: **üksik (vanur)**

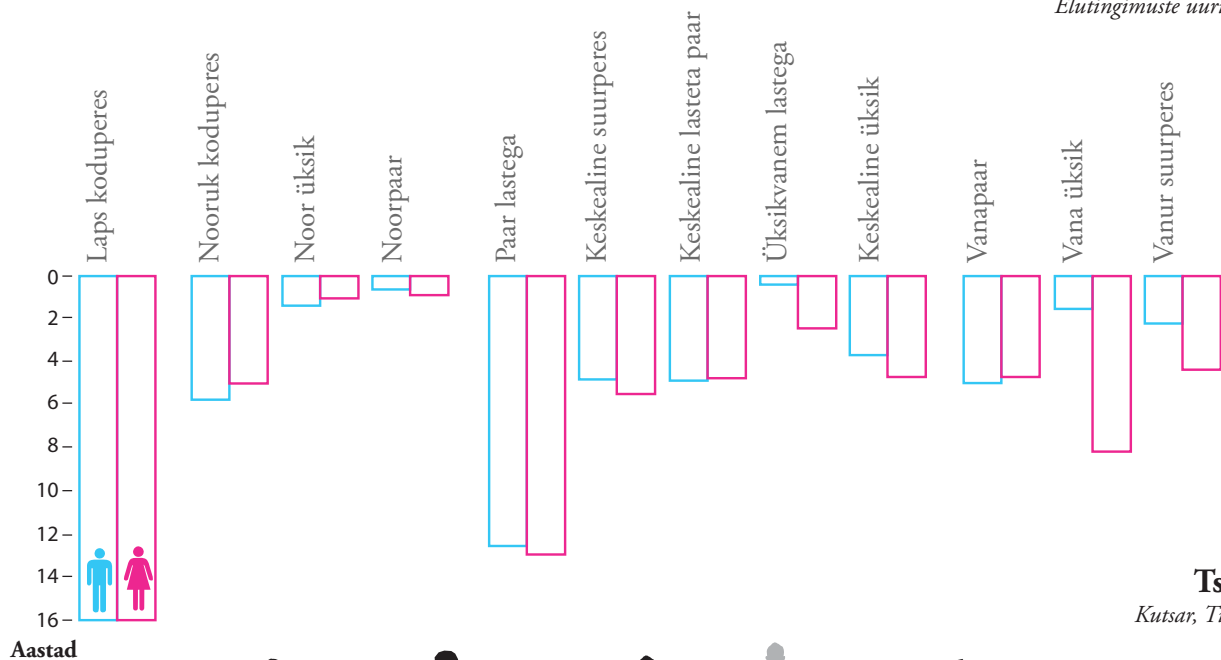
7. HL→D1: laste (lastelaste) leibkonna liige, isikupositsioon: vanavanem või

7a. HL→D2: institutsionaalse leibkonna liige, kellel puudub oma tuumperekond, positsioon: **hooldusalune** (Kutsar, Tiit 2002: 15)

Reaalses elus kehtib eelnev täpselt nii vaid väheste juhtude puhul. Paljud inimesed ei jõua kõikide tsükliteni ning mõned läbivad näiteks abielu tsükleid mitu korda. Elutsüklitega seotud muutused on olnud järgmised: abiellumine pole määravaks faktiks siirdumisel vanemate leibkonnast omaloodud leibkonda; partnerlussuhe ja vanemlik suhe on teineteisest lahus, st kahaneb perekonnagrupi bioloogiline alus; perekonnad purunevad uute (ühendatud) perekondade loomisel. (Kutsar, Tiit 2002: 16-17)

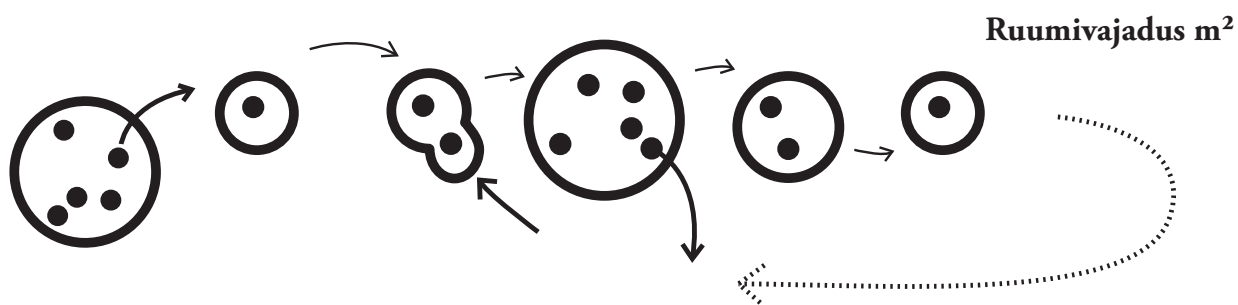
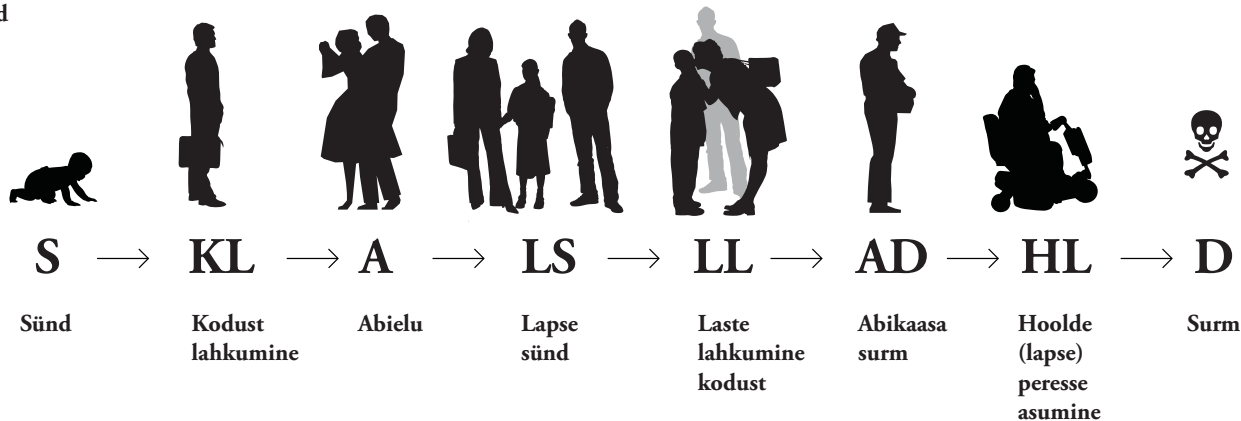
Mehe ja naise elutee tsüklid aastates.

Elutingimuste uuring 1999

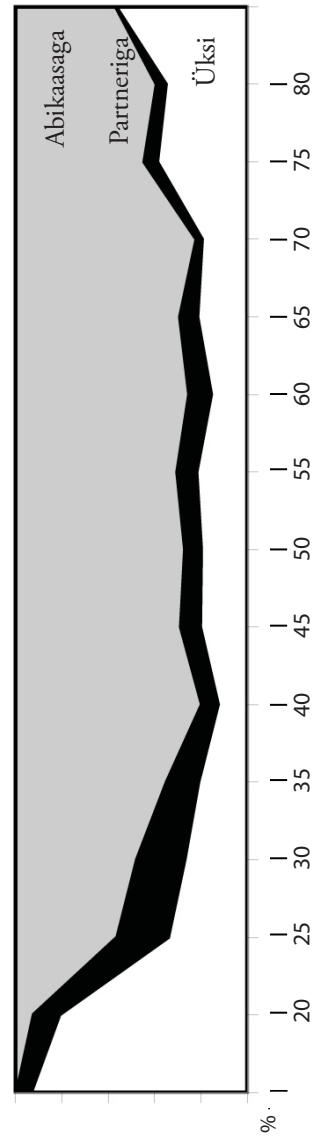
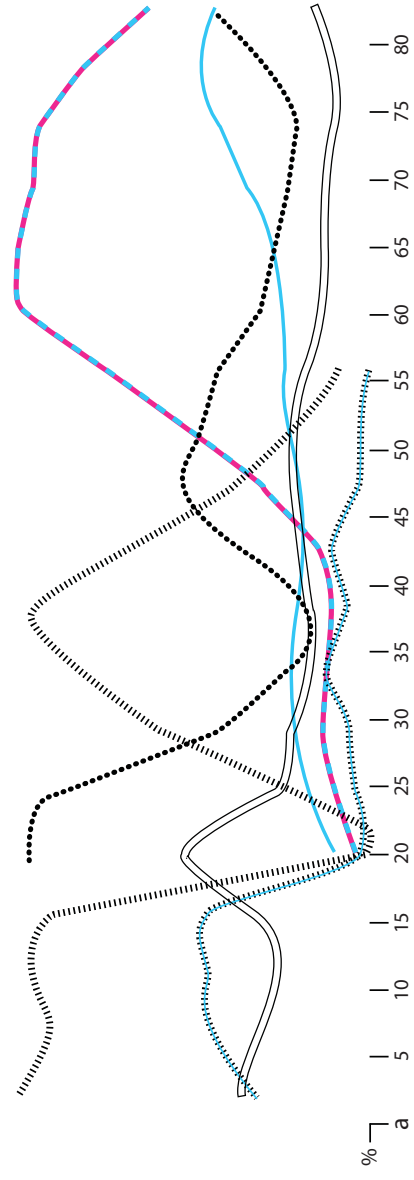
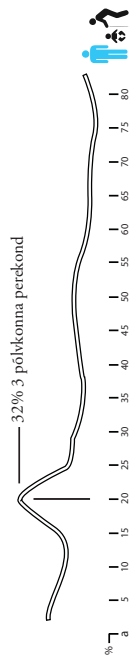
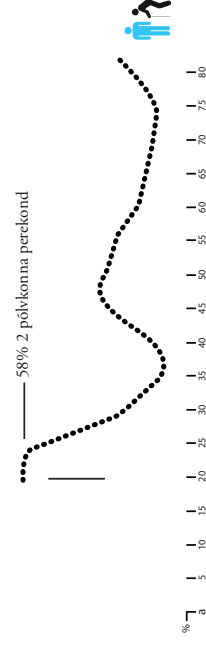
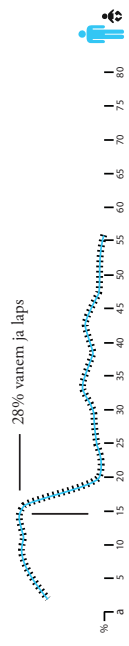
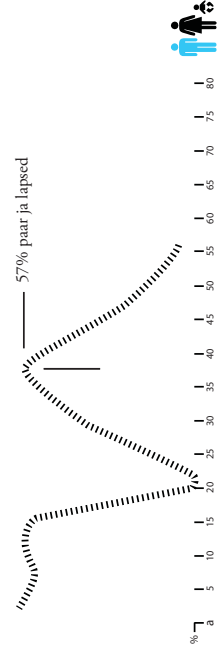
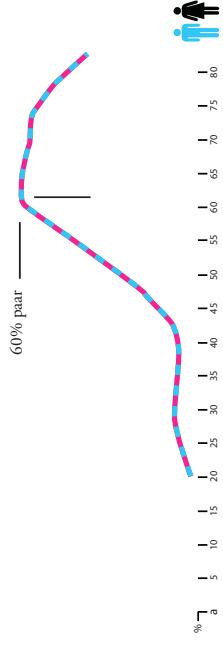
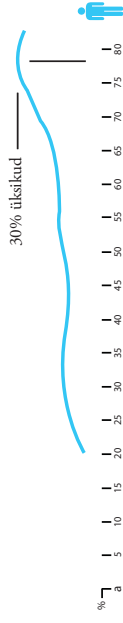


Tsüklid

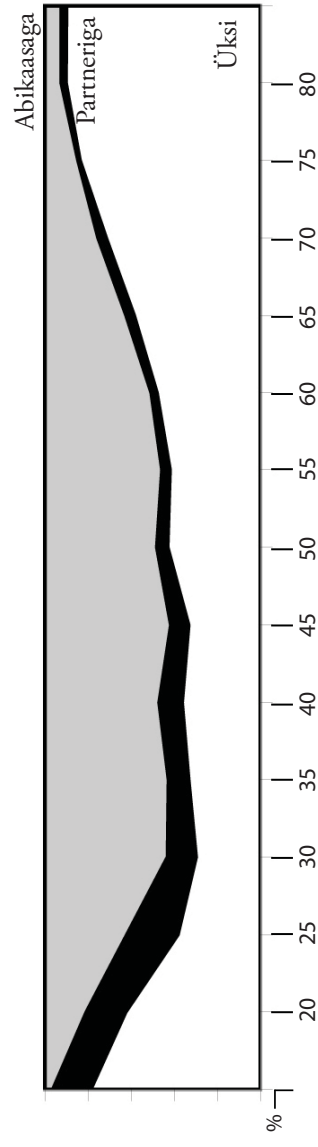
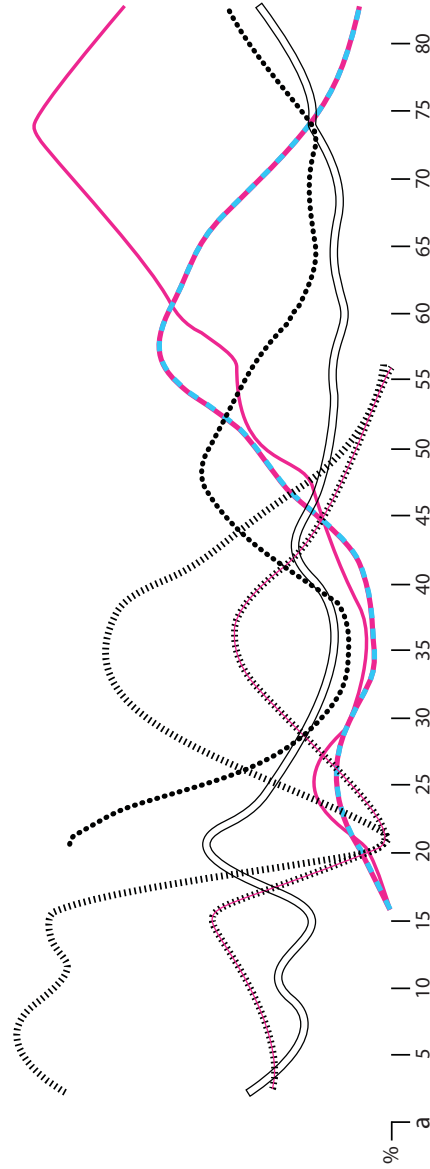
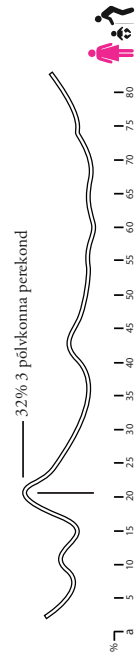
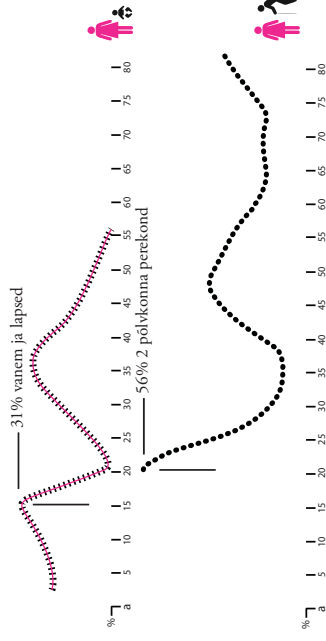
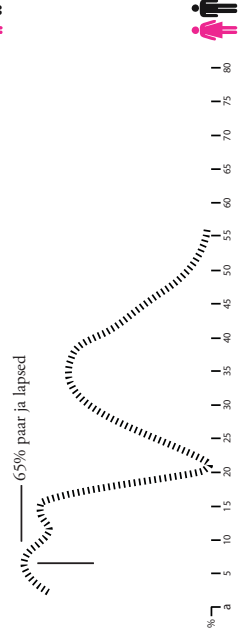
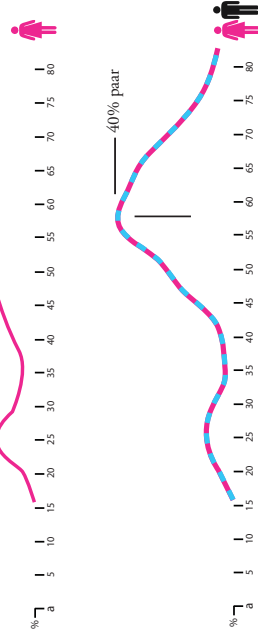
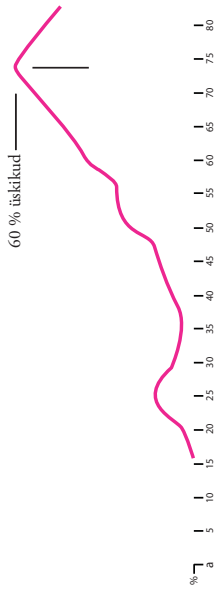
Kutsar, Tiit 2002.



Visualiseering Elu tsüklilisus



Visualiseering
Mehe kooselu dünaamika
 Allikas: Kutsar, Tiit 2002.



Visualiseering
Naise kooselu dünaamika
 Allikas: Kutsar, Tiit 2002.

Leibkonna tüübid

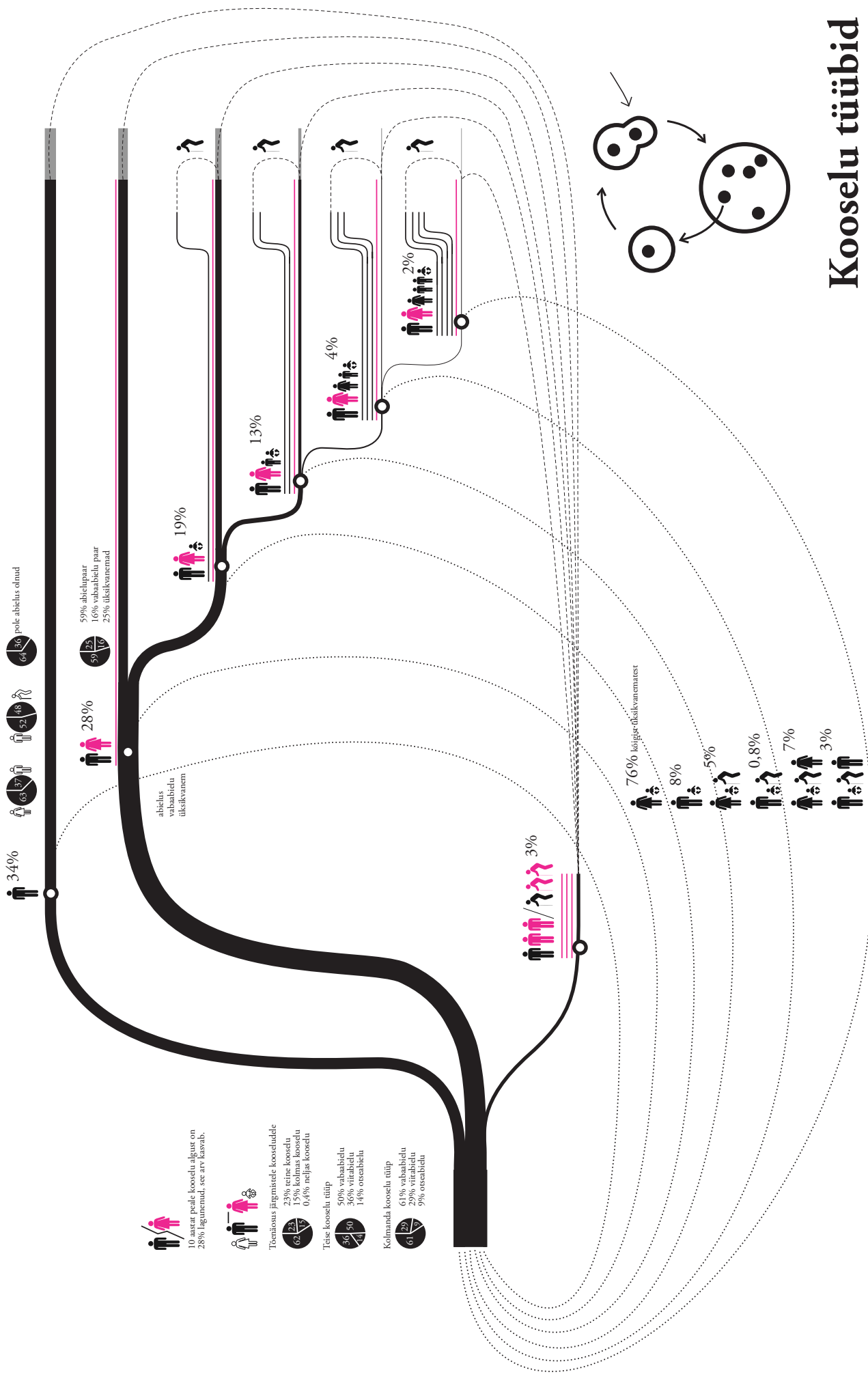
Eesti 2000. aasta rahvaloenduse ajal oli keskmine leibkonna suurus 2,33 liiget, linnades oli see veidi allpool keskmist 2,28 inimest ja maal , 2,42 liiget. (Tiit 2003: 18)

Tüübid 2000. aasta rahvaloenduse järgi:

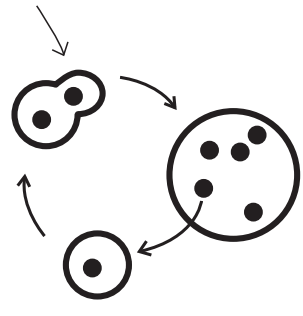
| | | | |
|-----------------------------------|--------------|-----------------------------------|-------------------------------------|
| 1-liikmeline | 35,5% | 4-liikmeline | 13,3% |
| (2000. aasta rahvaloendus) | | Liikmeid kõikidest leibkondadest | 22,9% |
| Liikmeid kõikidest leibkondadest: | 14,4% | – Tööaliste paar ja kaks last | TT+LL |
| – Üksikpensionär | P | – Tööaliste paar ühe vähemalt ühe | täisealise ja ühe alaealise lapsega |
| – Üksik tööealine T | | – Neli | mittesugulast |
| | | – Üksikvanem ja kolm last | |
| 2-liikmeline | 28,4% | | |
| Liikmeid kõikidest leibkondadest: | 24,4% | 5-liikmeline | 4,2% |
| – Pensionäripaar | PP | Liikmeid kõikidest leibkondadest | 9,1% |
| – Tööaliste paar | TT | – Tööaliste paar ja kolm last | TT+LLL |
| – Üksikvanem ja laps | T+L | – Viis | mittesugulast |
| – Kaks mittedugulast | | – Üksikvanem ja neli last | |
| 3-liikmeline | 18,8% | | |
| Liikmeid kõikidest leibkondadest: | 24,3% | 6-liikmeline | 1,8% |
| – Üksikvanem ja kaks last | T+LL | Liikmeid kõikidest leibkondadest | 5% |
| – Tööaliste paar ja üks laps | TT+L | Tööaliste paar ja neli last | TT+LLLL+ |
| – Kolm mittedugulast | | 6+ | mittesugulast |

2 täisealiste põlvkonda

3 põlvkonda lastega või ilma



Kooselu tüübid





Vaade projekteeritavale alale linnulennult

Sotsiaalne kvartal Kalamajas

Planeeringu ala asub Põhja- Tallinnas, aadressil Uus-Kalamaja tänav 6/8/10. Ala piirneb merepoolsest põhjaküljest endise raudteetammiga, millele tulevikus plaanitakse rajada Kalaranna tänava pikendus, kagust Noole, edelast Uus-Kalamaja tänavaga ja idast Kalamaja kalmistupargiga. Ala suurus on 3,4 ha.

Kalamaja on Tallinna vanemaid eeslinnu (esimene mainimine 1371) ja Kalamaja kalmistu on üks vanemad Tallinna kalmistuid (linna plaanil alates 1688). (Laane 2002:31). Kalmistu oli põhiliselt eestlaste matmiskoht. 1941. aastal see võõrandati ja suleti, 1964. aastal muudeti kalmistu pargiks. Kalmistu renoveeriti ja avati taaskord pargina 2009. aasta suvel. Minu planeeritaval alal pole kunagi hoonestust olnud ja seda ilmselt seetõttu, et kuni 19. sajandini oli Kalamaja nii hõredalt hoonestatud, et käsitletaval alal olid lihtsalt põllud või karjamaad. Hiljem merekindlustuse ehitamisega läksid alad sõjaväe kasutusse ning Eesti iseseisvumisel Kaitseväele. 1930. datel oli alal 200meetiline laskerada ja varjend, Kaitseväe hobuste laatsaret ja laatsareti karjamaa ning suurtükkide kaevikud, mis on osaliselt säilinud tänaseni. (Nerman 1996: 231-235)

1 skaala – linnaline kontekst – ala

Kalamaja asukohta eelis on olnud ühelt poolt südalinna ja teiselt poolt sadama lähedus. Enne

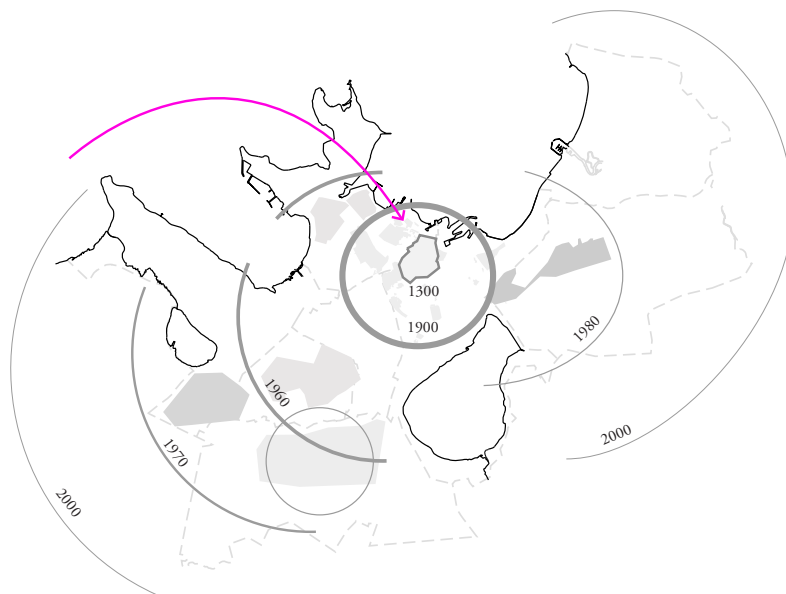


- | | |
|--|---|
| 1. Kalamaja kalmistu väravatorn | 9. Schmidti mägi |
| 2. Kaitseväe hobuste laatsaret | 10. Spordiväljak |
| 3. Kuni 1931 hobuste laatsareti karjamaa, hiljem Õhukaitse Suurtükkiväegrupi ala | 11. Tenniseväljak koos tennisemajaga |
| 4. Endine Patarei kirik | 12. Suurtükkide kaevikud |
| 5. Vesilennukite angaar | 13. Õhukaitseohvitseride ja üleajateenijate elamu |
| 6. Merelennusalga kasarmu | 14. Sild |
| 7. Lennuväestaap, hiljem Õhukaitsestaap | 15. Leivatööstus |
| 8. Keskvangla | 16. Laskemoonaladu |
| | 17. Mereväestaap |

* R. Nermani järgi

1930

Joonis 13. Ajalooline kaart Patarei ja Sõjasadama alast
Allikas: R. Nerman, Kalamaja ajalugu 1996



Joonis 14. Tagasi linna!

19. sajandi lõppu ja industrialiseerimist oli Kalamaja piirkond, kus peamiselt elati, tegeleti kalandusega, suvitati. 19. sajandi lõpust algas tehaste ja suurte sõjasadamate tõusutee. Praegusel hetkel on piirkond olulises murdepunktis – sadamad ja tööstus on hakanud tagasi tõmbuma.

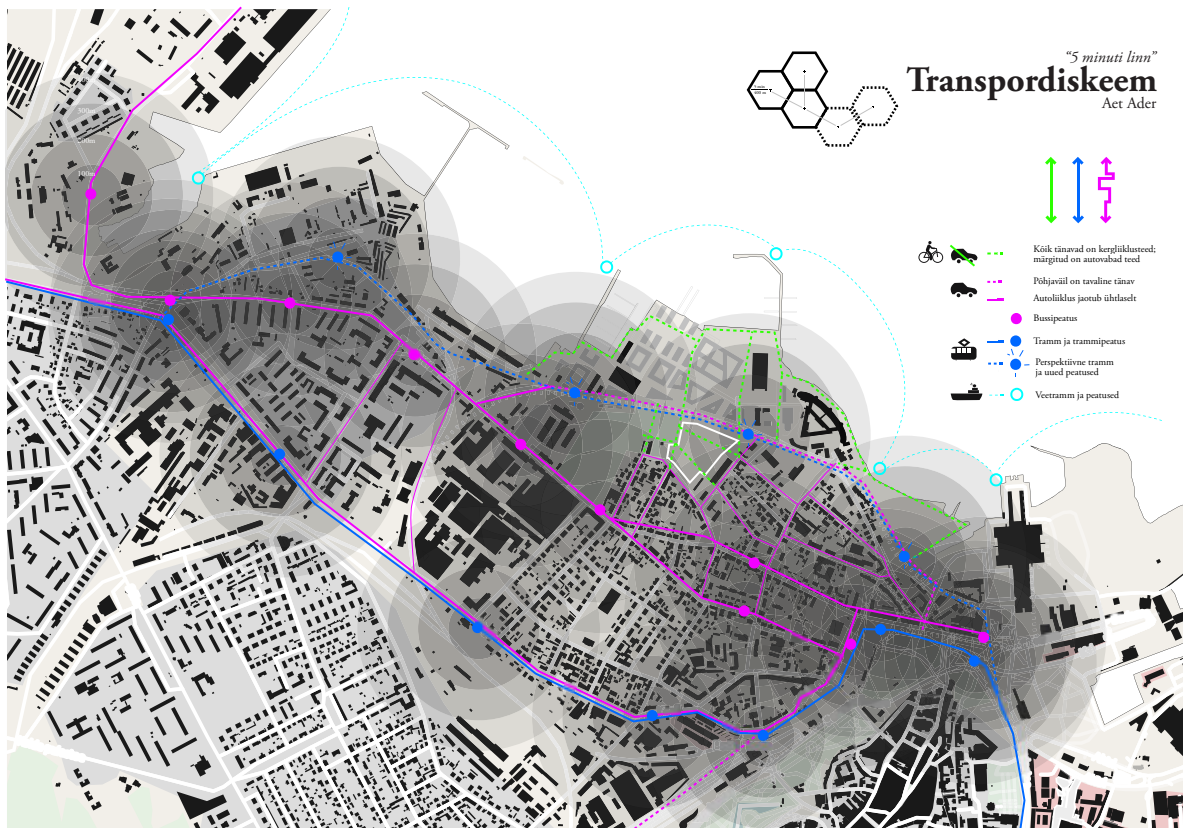
Konkreetselt Kalamaja krundini jõudsin läbi linna-analüüsi. Tallinn on arenenud aina tsentrist välja poole. Üldistatult võib öelda, et inimeste kodukoht on liikunud aina rohkem ja rohkem linnast välja põllule. Praeguseks hetkeks oleme jõudnud põllule kolimisega sellisesse äärmusesse, et ainuke loogiline samm on astuda samm tagasi.. või kohe mitu sammu tagasi. Koha valiku kriteeriumiks oli nõ üks samm tsentrist välja, eeslinna aukude täitmine. Puitasumite tühimike tihendamine



Joonis 15. Piirid. Eluhooned ja mitte-eluhooned.

on omakorda loogiline samm – kunagi elas nendes töölisrajoonides kordades rohkem inimesi, sest korterid olid lihtsalt niivõrd üle rahvastatud. Kuid nüüdseks oleme jõudnud olukorrani, kus (peaaegu välja surnud) vanalinna ümbritseb ridamaja tihedusega piirkond? Olemasolevat puitasumi planeerimisloogikat tuleb austada, kuid samal ajal tuleb kaaluda mingisuguse värskuse lisamist. Projekti ala iseenesest pole piirkond, mis vajaks mingisugust päästmist läbi arhitektuurse idee, mis ala käima tõmbaks. Mitte mina ei päästa Kalamaja, vaid Kalamaja päästab mind. Antud koht omab palju positiivseid külgi ja samas ka küsitavusi, probleeme, mis teevad selle alaga tegelemise huvitavaks. Asukoht oma kesklinna lähedusega (1,4 km linnulennult Raekoja platsilt) saab soodustada kõikide muude transpordiliikide kasutamist lisaks autole, puitmajade roheline keskkond saab olla piisavalt mugav perekesksiks eluviisiks, piisavalt rahulik, aga mõnusalt lokaalne senioritele ning Kalamaja kergelt hipilik ümbruskond saab olla atraktiivne noortele. Kalamaja piirkonda võib pidada gentrifikatsiooni lõppfaasis olevaks, korterid ja piirkond on inimeste silmis hinnatud. Ma ei arva, et see gentrifikatsioon oleks Kalamajale negatiivses mõttes ühtlustavalt mõjunud. Kui on tunne, et pooled tuttavatest elavad Kalamajas, siis see juba omab mingisugust tähendust.

Kuidas täita tühimikku? Ala asub erinevate teemade piiril – park, puitasumi grid, põhjaväil, elu versus tööstus. See on koht, kus suur ja väike kohtuvad. Piirkond on suurte muutuste ootel. Minu planeeringu alaga piirnev, üle perspektiivse Kalaranna tänava mere ääres vesilennukite angaare ümbritsev ala on väga lähedal (Patarei ja lennusaadama piirkonna) detailplaneeringu kehtestamisele, millega on planeeritud alale hulgaliselt avalikke funktsioone nagu justitsimaja, väikelaevade



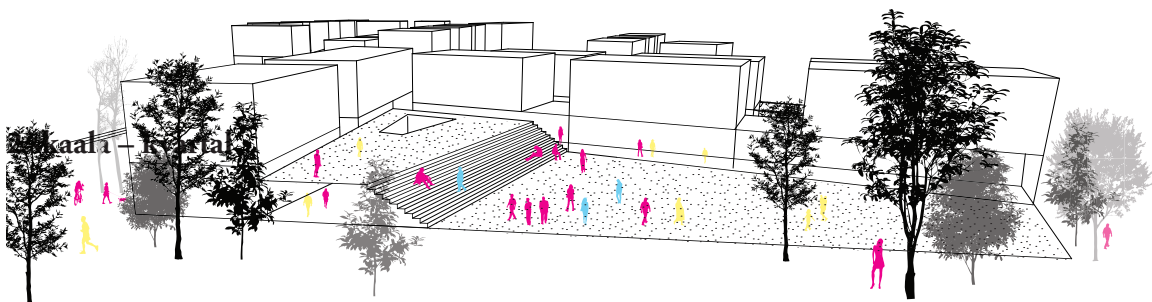
Joonis 16. Ettepanekud transpordikorralduseks

sadam, bürood, sealhulgas on vesilennukite angaarist saamas moodne meremuuseum ja tulevikus võib Patarei vanglas leida bürood ja ööbida hotellis. Sellega külgnev Noblessneri sadama ala ootab samuti uut elu, sinna on planeeritud umbes 200 000 m² erinevaid funktsioone. Kaminu alale, Uus-Kalamaja 10 on äsja vastu võetud detailplaneering, millega nähakse ette umbes 400 korterit ja tuhat uut elanikku.

Uute planeeringute realiseerumisel saab perspektiivne Kalaranna tänav ehk Põhjavääl peamiseks ühendusliiniks. Oma endises raudteele iseloomulikus linearsuses ja muidu väga lameda maastiku morfoloogiast tulenevat tõuseb raudteetamm väga esile ja hakkab veelgi enam rõhutama kahe poole eraldamist. Ühelt poolt on kahe poole eraldamine väga füüsiline, oma kehaga liikumisel tajutav. Teisalt tuleb see nii selgelt esile ka linnulennult uute planeeringute mahulises skaalanihkes. Uued planeeringud võtavad üle tööstusliku sadama skaala ja see kõik jääb Kalaranna tänava dünaamilise autopiirde taha. Nii on selgelt eraldatud kaks poolt.

Põhjaväila on vaja, sest kuidas muidu toita ära selline massiivne planeeritud ehitusmaht mere ääres? Teiseks on Põhjaväilal potentsiaal anda ikkagi veidi kergemat hingamist Kalamaja teistele tänavatele. Oluline on, milline ta saab olema oma olemuselt ja atmosfäärilt. Sellepärast teen ettepaneku teisendada Põhjavääl pigem trammitee ja kergliikluse keskseks ning autotee saaks olla selle sekundeeriv jõud. Tramm sobib hästi teenindama kesklinnale nii lähedal asuvat ning tulevikus nii mitmesuguste avalike funktsioonidega ala. Põhjaväila on praegusest asukohast tingituna võimatu panna loobuma eraldaja rollist, kuid soodustada saab inimeste vabamat risti-üle liikumist ning seeläbi kergendada selle barjääri ületamist, kahe poole kontakti.

Lisaks raudteetammile piirneb alaga Kalamaja kalmistupark. Park on tükki loodust, testsugust faktuuri. Kvartal saab olla hea serv pargile, piir milles on õigetel kohtadel augud, mis suunavad kvartalisestele tänavatele.

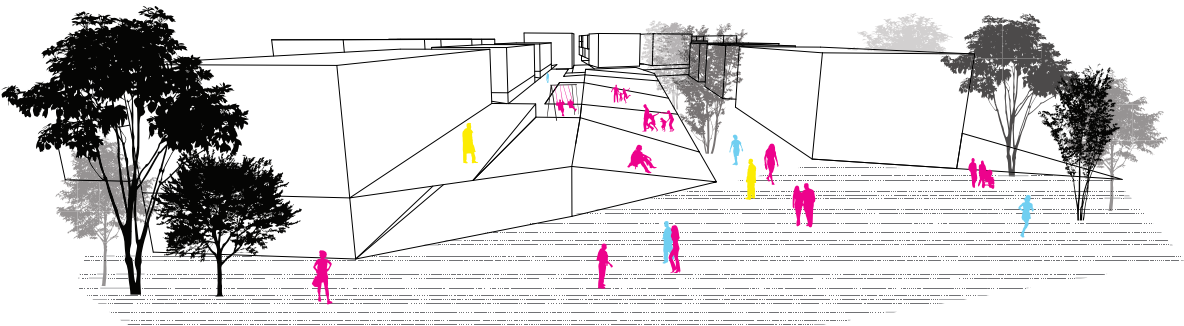


Joonis 17. Vaade planeeringule Kalamaja kalmistu poolt

Kuidas toimetada tühimikuga, mis on skaalanihke äärel? Eesmärk iseenesest tihendus ega eraldiseisvad mahud, ala elamisfunktsiooniga täitmiseks. Antud juhul tuleb arvestada kahe kontekstiga: olemasoleva toimiva puitasumi planeerimise loogika ning tänapäevase kvartali ideega. Uus peab respektima seda mahulist olukorda, mis asukohas valitseb. Eesmärk ei ole meeleheitlikult korrata vana, vaid interpreteerida Kalamaja süsteemi nii, et sünniks uus, mis ei karju vanas kontekstis, aga samal ajal omab tänapäeva elamiseks vajaikke uusi võtteid. Selle tulemusel sünnib kahe mõotkava sümbioos. Esimete korruste alusstruktuur, millel asuvad Kalamaja skaalas mahud.

Elamine kui füüsiline tegevus - kvartali tarbimine, igapäevane kasutamine, ruumi taastootmine. Kvartali enda sise- ja välisruumi toimine ei ole ainult funktsioonid, see on üksus millel on omaenda sisestruktuur. Tänav on kui liikumissoon, struktuuri osa ja ühendus muu ümbritsevaga. Kvartali sisesed tänavad on olemasolevate tänavate või pargiteede pikendused ning soodustavad linnaruumi läbipõimumist, need uued tänavad lülitatakse toimivasse süsteemi. Tänav on võimalikult avalik. Tänavaruumi defineerib esimese korruse perimetraalne avalike funktsioonide vöönd vaheldumisi tänavale avanevate korteritega või korterielanike vahel jagatud poolavalike ruumidega. Madal-tihedus on omadus, mis loob mugavat inimõodulist avalikku ruumi. Hoov, mis tuleneb klassikalisest Kalamaja agulimaja plangutagusest viljapuuaiast on nüüd asetatud maja ette nii, et kortermaja elanikel tekib ühine hoovimaastik. Hoovid avanevad päikese poole ning põhjast kaitsevad neid hoonete mahud. Hoove ruumiliselt eraldav element on kõrguslik erinevus, hoov on madalam või kõrgem tänavapinnast, visuaalselt eraldatud kõige avalikumast tänavaruumist. Kvartal omab esimestel korrusetel avalikke ja kogukondlikke funktsioone. Kõigile kodanikele suunatud tegevused on olulised, et luua ööpäevaringselt aktiivne keskkond, mitte luua suletud keskkonda, iseenesest toimivat utoopiat. Kvartali välimine perimeeter on kõige avalikum ning keskmised, üksteist embavad saared on kõige rahulikum tsoon, mõeldud lastemäguväljakuteks, väikeseks potipõllunudeks.

Jalakäijad on kvartalis eelisjärjekorras ja autod rohkem külalised. Kvartal on jalgsi käimiseks mugav, nii suureneb tõenäosus kohtuda teistega ning ühistranspordipeatused asuvad parajal kaugusel. Esimete korruste saared vormivad tänavaruumi nii, et kahes teede ristmumiskohas tekivad pisemat sorti väljakud, peatuspaigad Salme tänava ja Vesilennukite angaaride ühendusteel.



Joonis 18. Sisehoovid

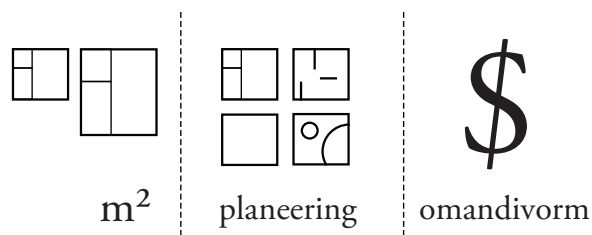
3 skaala – elamisühikud

Projekt teeb mahulis-struktuulise ettepaneku planeeringuks ning pakub välja elamisühikute lahendusi vastavalt meie demograafilisele olukorrale ja tulevikule.

Ruum, milles elatakse, on pidevalt muutuv ja see on enam kui hoonete ja kasutajate summa. Elanikud on oma eluruumi ja eriti selle tähenduse loojad. (Saarikangas 2005: 210) Kui palju peab arhitekt ära tegema, keskkonda ette planeerima? Iga uue loodud keskkonna püüd on vastata olemasolevale olukorrale ja ennustada ette tulevikku. Kuna minu eesmärk pole aga totaalselt planeeritud keskkond, siis on süsteemis praktilises kasutuses tekkivad vead hoopis tulemust rikastavad. Elanikud ei ole passiivsed tarbijad. Ei tohiks analüüsida eraldi arhitektuuri ja selle projekteerijaid või kasutajaid, vaid eelkõige nende vahelist suhtlust. Kodu tunne saab tekkida keskkonna kasutamise kaudu. Antud projekti puhul polegi oluline fassaad või muu selline väga täpne disainelement. Reaalelus jääks viimane otsus elanikule.

Korterid on planeeritud võimalikult laiale leibkondade spektrile. Ruumiline paindlikkus saavutatakse sotsiaalse tugivõrgustiku abil, mis võimaldab kvartalis korterit vahetada vastavalt leibkonna koosseisu muutustele. Selles osas ongi oluline faktor eluaeg - inimeste kodukoht ei pea muutuma üle linna, kuna vajalik kodutüpoloogia puudub. Elanikud saavad oma eluajal lihtsalt mugavalt kolida kvartali siseselt, järgides oma perekonnaseisu ja ruumivajadusi. Kaasaegsetele elamistingimustele vastavas ja mugavalt ruumikas elukohas elamine on üks heaoluühiskonna parameetreid. Ilmselge on igasuguse pere soov pakkuda oma järeltulijatele võimalikult häid tingimusi. Eesti kliimas, kus mugavalt saab ennast välisruumis tunda vaid 5 kuud aastas, peaks külmadel ja märgadel kuudel kodu interjäär pakkuma mõnusat olemist. Kodu mõiste on minu töö puhul lai, sest kvartal ongi see kodu (kaaselanikud kui perekond laias mõttes), mis võimaldab elanikele täisväärtuslikku aja veetmist, mitmekülgsid sotsiaalseid suhteid ja toredaid tegemisi.

Tänase Eesti ühiskonnakorralduse puhul on palju võhma kulunud selle ülesehitamisele ja majandusliku progressi soosimisele, samas ajal jääb aga puudu sotsiaalsest sidususest ning sotsiaalsetest garantiidest erinevatele ühiskonnagruppidele. Keegi ei kahtle kodu olulisuses inimese kujundajana. Kodu saab olla püsiv väärtus ka ilma tohutute investeeringuteta. Eestis praktiseeritakse vähe erinevaid kinnisvara omamise viise. Lisaks kinnisvara rentimisele või omamisele tuleks pakkuda vähem kindlustatud ühiskonnagruppidele mittekasumlike sotsiaalelamute võimalust, neid mitte omasugustega isoleerides, vaid vastupidi, soodustada sotsiaalset sidusust teiste ühiskonna gruppidega. Teine võimalus on kooperatiivid, kus vara on ühisomandis või eluaegse kasutusõigusega (*freehold*) korterid, mida Eestis vähem praktiseeritakse.



Kokkuvõte

Perekonna struktuur on muutunud. See, millised on meie tänapäeva perekonnad, on teatud ühiskonna muutuste tagajärg: suurpere on asendunud ühe põlvkonna perekonnaga; vabaabielu on arvestatav alternatiiv kiriklikule laulatusele; kooselude sidemed on lödvemad ja üks kooselu pole aina sagedamini elupõline; üksikuks jäämine on ühiskonna poolt aktsepteeritud; samuti üksikvanemaks olemine; töö ja karjäär planeerivad pereelu; mitmete kooselude tulemusena esinevad tihti ühendatud perekonnad – lastel on erinevad vanemad ning samasoolised loovad perekondi nagu muudki. Kõik see viitab bioloogilise pere tähtsuse kadumisele.

Lisaks rahvastikuprotsessidele leiavad aset maailmas teisedki muutused: individualiseerumine, kliimamuutused, majanduslangus, mobiilsuse kasv. Viimane on tingitud inimeste töö, karjääri, eraelulistest tihedatest muutustest. Tulevikus hakkavad inimesed kodus seda püsivust otsima, mis muus elus puudub. Püsivus saavutatakse läbi sotsiaalsete võrgustike – mitte sidudes end materiaalse maailma vaid inimestega. Määratledes ennast ja enda soove, elustiili mobiilsuse surve all, tahavad inimesed kuuluda eri tüüpi partnerrühmadesse ja võrgustikesse, jagada oma kogemusi ning osa saada teiste omadest. Suurema individualiseerumise, üksi elavate inimeste osa kasvuga ja tööealiste arvu kahanemisega aina suureneb vajadus olla osa kogukonnast.

Kogukond kui sotsiaalne süsteem on igasugused sotsiaalsed kontaktid. Süsteemi tekkimine on väga ebatõenäoline. Mõlemad osalised peavad nägema vaeva, et tekiks kommunikatsioon. Kommunikatsioon ise on oluline sotsiaalse süsteemi – ühiskonna –taasloomiseks. Kommunikatsiooni tekkimiseks on vajalik inimeste reaalne kohtumine, nii saadakse kohest vastukaja ja saab tekkida usaldus.

Sotsiaalsust on võimalik ruumis vormida ruumi konfiguratsiooni läbi, tekivad erineva „sügavusega“ ruumi osad. Ühise kohalolu ja üksteisest teadlikkuse abil võib tekkida virtuaalne kogukond. Kuid kogukond ei saa tekkida vägisi poliitilisest otsusest, kogukonna eeliseks on, et selle liikmetel on ühine alus või eesmärk. Arhitektuuri ülesanne on ette näha võimalusi kogukondlikkuseks.

Heterogeensed kooslused on alati tugevamad, sellepärast peaks olema oluline erinevate koosluste koondumine. Mitmekesisust saab kvartal pakkuda ruumis võimalikult erinevate korteritüüpide näol ning korterite omandisuhetes. Selleks, et kvartal oleks jätkusuutlik peab ta omama teatud fleksibiilsuse omadusi. Kuna iga perekond muutub ka oma suuruses vastavalt elu etappidele, peab kodu vastama nendele muutustele. Kuna inimeste sotsiaalne võrgustik planeeritavas kvartalis on peamine alustala, siis võib see luua olukorra, kus korterite vahetamine vastavalt vajadusele on täiesti normaalne. Kaob probleem korterite otsimise, ostmisega ning uutesse kohtadesse ja sotsiaalsetesse võrgustikesse ei pea iga kord uuesti hakkama sisse elama.

Arhitektide ülesanne on luua nendele protsessidele ja muutustele vastavat ruumi. Kõikvõimalikele perekondadele tuleb luua mugavaid elamisruume – privaatsed elamisühikuid ning võimalikuks ühiskondlikkuseks sotsiaalset pinda.

Abstract

The structure of family has changed. The character of modern family is a direct consequence of certain changes in the society: extended family has been replaced with nuclear family; cohabitation is a widespread and acceptable alternative to marriage; people have more than one partners during their lifetime (serial monogamy); being single is accepted by the society; as is being a single parent; job and career direct family life; due to several partners it's quite common to have united families - children have different parents and people of the same sex create families. All this refers to the decrease of the importance of biological family.

Besides the processes in the population there are other significant changes taking place in the world: individualisation, climate change, economic recession, increase in mobility. The latter being caused by frequent changes in peoples jobs, careers and private lives. In the future people shall be looking for this stability at home that is missing elsewhere. Stability is achieved by social networks by not attaching oneself to material world but people. They want to belong to several groups and networks and share their experiences. The need of being a part of a community is increasing parallel to increasing individualisation, higher number of single people and decrease in the number of people in the working age.

Community is a system of social contacts. Emergence of the system is highly unlikely. Both parties have to contribute for the communication. It is an important part of recreating society as a social system. It requires people to meet so that they can have immediate response and trust can be achieved.

Sociality can be created in the space by configuration of the space which create different parts of it with different "depth". A virtual community can arise from mutual presence and awareness of each other. But a community can not come into existence by a forced political decision - a communities advantage is a common base or intention of its members. The objective of architecture is to foresee the opportunities for communities.

Heterogeneous communities are always stronger which means that it is important to converge different communities. A city quarter can offer diversity with different types of apartments and ownerships. For the quarter to be sustainable it needs to be flexible. As the size of every family changes in different stages of life their home needs to respond to these changes. As the social network is the very bedrock in the planned quarter it can create a situation where exchanging apartments according to the needs is perfectly normal. The problem of finding and buying apartments will disappear and one won't have to settle in new places and social networks all over and over again.

The ambition of architects is to create suitable space for these processes and changes. Comfortable living spaces must be created for all sorts of families. They all need both private living units and space for social activities.

Kirjandus:

2000. aasta rahva ja eluruumide loendus. Leibkond. Nr 4. (2002) Tallinn: Statistikaamet

Arman, H (1960) Uute elamutüüpide mõningaid projekteerimisküsimusi lähemateks aastateks. – Elamuehituse küsimusi Eesti NSV's, Tallinn: Eesti NSV Ministrite Nõukogu Riiklik Ehituse ja Arhitektuuri Komitee, lk 5-35

Bernardes, Jon (2003). Do we really know what „the family“ is? – Family. Critical Concepts in Sociology. Ed. Cheal, David. London: Routledge, pp 83-102

Bruns, Dmitri (1993) Tallinn. Linnaehituslik kujunemine. Tallinn: Valgus

Eesti Vabariigi Põhiseadus. Vastuvõetud 1992, viimane parandus 2007. [www] <https://www.riigiteataja.ee/ert/act.jsp?id=12846827>

Ernsten, Christian; Janmaat, Joost. (2008) The User City in a Voter Society. – Volume 2/2008, pp 15-17

Glick, Paul C. (1989). The Family Life Cycle and Social Change. – Family Relations, Vol 38. National Council on Family Relations, pp 123-129

Habermas, Jürgen (1996) [1980]. Modernsus – lõpetamata projekt. – Akadeemia nr. 1/ 1996. Tallinn: Greif

Hallas-Murula, Karin (2007). Kuuekümnendad. Eesti moodne arhitektuur. Tallinn: Eesti Arhitektuurimuuseum

Heynen, Hilde. (2005) Modernism ja selle (a)poliitiline positsioon. – Võistlevad õnned – elukeskkond külma sõja perioodil. /Toim. M. Kalm, I. Ruudi, Tallinn: Eesti Kunstiakadeemia, lk 11-27

Hillier, Bill (2007) [1996] Space is the machine. London: Space Syntax

Hämmal, Jaanika (2007a) Eesti elanike väärtusmaailm. – Eesti Inimarengu Aruanne 2006. Tallinn: Ühiskondliku Leppe Sihtasutus, lk 60-65

Hämmal, Jaanika (2007b) Eesti ühiskonna kihistumine. – Eesti Inimarengu Aruanne 2006. Tallinn: Ühiskondliku Leppe Sihtasutus, lk 43-46

Kalm, Mart (2002) Eesti 20. sajandi arhitektuur.

Katus, Kalev; Puur, Allan; Põldma, Asta. (2002). Eesti põlvkondlik rahvastikuareng. Tallinn: Eesti Kõrgkoolidevaheline Demouuringute Keskus

Katus, Kalev; Puur, Allan; Põldma, Asta. (2005). Rahvastiku ühtlusarvutatud sündmus- ja loendusstatistika. Eesti 1965-1990. Tallinn: Eesti Kõrgkoolidevaheline Demouuringute Keskus

Kasearu, Kairi. (2002) Kooseluvormi eelistused ja kavandatav pereloomeline käitumine. – Millist perepoliitikat me vajame? / Toim. Dagmar Kutsar, Tartu: Tartu Ülikooli Kirjastus, lk 38-70

Kiivet, Elo (2009) Gerontroopia. Eesti Kunstiakadeemia - magistritöö

Kompus, Hanno (1938) 20 aastat ehitamist Eestis. 1918-1938.

Krokkfors, Karin. (2009). Joustavien asuntojen aika/ Time for flexible housing. – Arkkitehti. Finnish Architectural Review nr. 4 – 2009, pp 12-19

Kutsar, Dagmar; Tiit, Ene-Margit. (2002) Elutsükliid individuaalses ajas. – Elutingimused Eestis viis aastat hiljem. Norbalt II. /Toim. Dagmar Kutsar. Tartu: Tartu Ülikooli Kirjastus, lk 7-34

Kõre, Jüri; Murakas, Rein. (2006) Tallinna ja naaberomavalitsuste elamuualade uuring. Tartu: Tartu Ülikooli Sotsioloogia ja sotsiaalpoliitika osakond [www] <http://www.tallinn.ee/ehitus/g6448>

Kõuts-Klemm, Ragne (2007). Inimeseta teooria. Sissejuhatus Niklas Luhmanni autopoieetilistesse sotsiaalsetesse süsteemidesse. – Akadeemia 11/2007, lk 2412-2441

Laane, Karl (2002). Tallinna Kalmistud. Tallinn: Tallinna Raamatutrükikoda

Lankots, Epp; Sooväli, Helen. (2008) ABC-keskused ja Mustamäe mikrorajoonide identiteetid. – Kunstiteaduslikke Uurimusi 2008-4(17), Tallinn, lk 88-109

Le Corbusier (2007) [1924]. The center of Paris. – Housing and dwelling. Perspectives on Modern Domestic Architecture. /Ed. Barbara Miller Lane. London: Routledge, pp 350-352

Lenderi maja. Hoonetüübi areng ja säästev uuendamine. (2009) Tallinna kultuuriväärtuste Amet

Luuk, Mai. (2002). Ülevaade hinnangutest eluasemele ja käitumisstrateegiatest eluasemeturul. - Elutingimused Eestis viis aastat hiljem. Norbalt II./ Toim. Dagmar Kutsar. Tartu: Tartu Ülikooli Kirjastus, lk 67-79

Mäsak, Ene. (1981) Elutingimustest Tallinna eeslinnades 1870-1940, Tallinn: Eesti Raamat

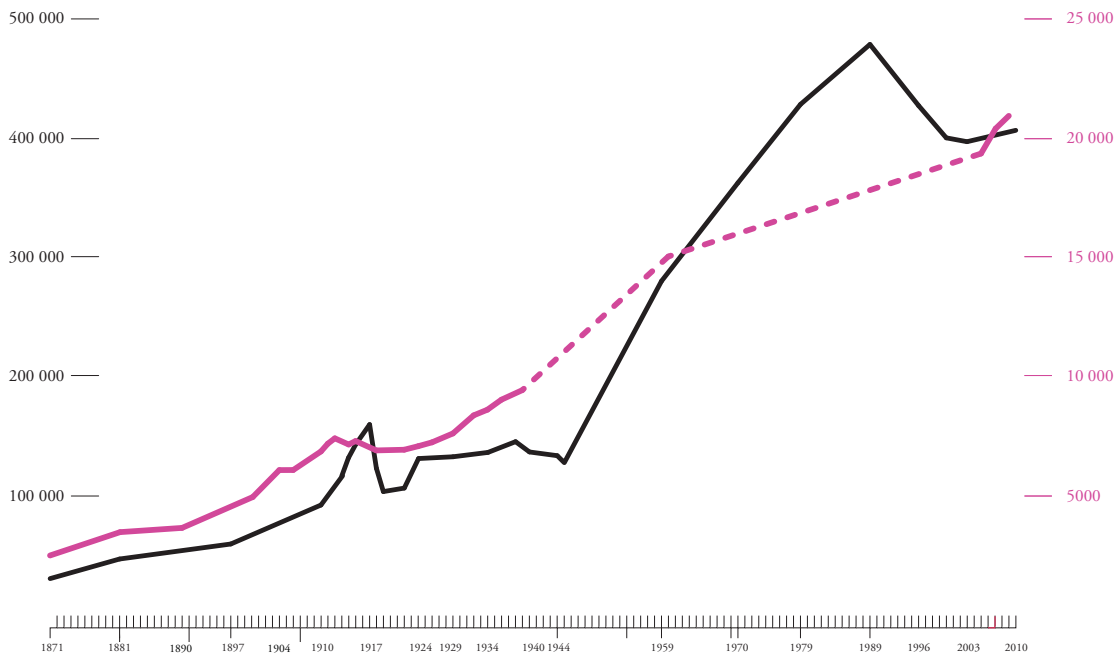
- Nerman, Robert (1996). Kalamaja ajalugu. Tallinn: Tallinna Raamatutrükikoda
- Neuvonen, Aleks; Kuittinen, Outi (2008). Elamuehitus 2030: tuumikperest partnerkogukonnani. – MAJA 2/2008. Tallinn: Kirjastus Maja, lk 38-41
- Ojari, Triin. (2004) Elamispind. Modernistlik elamuehitusideoloogia ja Mustamäe. – Kunstiteaduslikke Uurimusi 2004-2(13), Tallinn, lk 42-65
- Pall, Katre (2002) Mitteformaalsed perekonnad Eestis. - Millist perepoliitikat me vajame?/ Toim. Dagmar Kutsar, Tartu: Tartu Ülikooli Kirjastus, lk 104-114
- Pihlamägi, Maie (2009) Konspekt loengust Ajaloomuuseumis
- Saarikangas, Kirsi (2005) Metsaserval. Planeerimise ja elamise kooskõlast ja lahknevusest 1950. aastate ja 1960-ndate alguse Soome äärelinnades. – Võistlevad õnned. Elukeskkond külma sõja perioodil. / Toim. Mart Kalm, Ingrid Ruudi. Tallinn: Eesti Kunstiakadeemia
- Smithson, Alison and Peter (2007) [1967]. Urban Structuring. – Housing and dwelling. Perspectives on Modern Domestic Architecture. /Ed. Barbara Miller Lane. London: Routledge, pp 353-354
- State of European Cities Report (2007)
[www] <http://www.urbanaudit.org/>
- Steinweg, Marcus (2009). What is a Collective? – New Forms of Collective Housing in Europe. Birkhäuser, pp 46
- Tallinna linna elanikkonna arvu projektsioon. Uuringu aruanne. (2006) Tallinn: Eesti Tuleviku-uuringute Instituut
- Tallinna maja. Hoonetüübi areng ja säästev uuendamine. (2008) Tallinna Kultuuriväärtuste Amet
- Tiit, Ene-Margit. (2002) Eesti pere areng 20. sajandi lõpus ja 21. sajandi alguses. –Millist perepoliitikat me vajame?/ Toim. Dagmar Kutsar, Tartu: Tartu Ülikooli Kirjastus, lk 12-26
- Van de Kaa, Dirk J. (2002) The Idea of a Second Demographic Transition in Industrialized Countries. [www] http://www.ipss.go.jp/webj-ad/WebJournal.files/population/2003_4/Kaa.pdf
- Verwijen, Jan (1997) Type, typology and typomorphology. – Avauksia: Kaupunkin anatomiaa. Helsinki: Taideteollinen korkeakoulu.

Lisad

Eluruum

Eesmärk on tundma õppida praeguse aja Tallinna levinumaid korteritüüpe. See on materjal läbi mille kujundada arusaam tallinlase elutingimusestest viimasel sajandil. Tänu sellele võib mõista, kuidas inimesed on harjunud (harjutatud) elama ning millised on tüüpilisemate korterite positiivsed ja negatiivsed pooled.

„... elamu loob tähendusi ja liigitab inimestevahelisi suhteid, samuti loob ja säilitab mõisteid, kombeid ning harjumusi. Elamus kohtuvad elanike ning ühiskonna normid ja väärtused selle kohta, kuidas argielu tuleks elada ning kodu asustada.“ (Saarikangas 2002/ Ojari 2004: 45)



Joonis 19. Tallinna elanike ja elamute arvu suhe aastate lõikes
Allikas: E. Mäsak 1981 jm

1870- 1917

Tallinna elanikkonna kasv sai alguse vabrikute, tööstuse kasvu ja Balti raudtee tulekuga 1870datel. Toimus laialdane linnastumine, kus peamiselt maata eestlastest talupojad kolisid linna tööd otsima. Nii moodustasid 1871. aastal 70% kõigist Tallinna elanikest (keda oli kokku vaid 29 162) töölised, nendest olid vabrikutöölised veel vaid väike osa. (Mäsak 1981: 11) Valitses korteripuudus, eeslinnadesse hakati ehitama lihtsaid ja odavaid ühe- või kahekorruselisi üürimaju. Need olid laudvoodriga palkmajad, mis ehitati esialgu otse maapinnale ja olid keldrita. Lisaks

eestlastele tuli 20. saj alguses Tallinna tööle inimesi ka muudest Venemaa kubermangudest ning 1914. aasta alguseks oli Tallinna elanikkond kasvanud 131 125 inimeseni, kellest vabrikutöölisi oli u 15%. (Mäsak 1981: 14-15) Sajandivahetuse elamurajoonid kerkisid äärelinnades asuvate tehaste lähedusse. Nii tekkisid vabrikute juurde multifunktsionaalsed kompleksid, mis koosnesid elu- ja töökohast ning lisaks vabrikutöölistele mõeldud hariduse ja vaba aja veetmise võimalustest – koolid lastele, karskus-, laulu ja mängu seltsid, puhkpilliorkestrid. (Pihlamägi 2009)

1870. aastail hakati Tallinna eeslinnadesse üha rohkem ehitama esikust köetavate pisikorteritega koridorelamuid. Lihtsaim nendest oli ühekorruseline maja nelja või kaheksa ühetoalise korteriga. Maja läbis keskelt koridori taoline pikk u 2m laiune ühisköök. Kaks korterit jagasid üht suurt ahju, mille kolle avanes koridori poole, kust ka köeti ja valmistati süüa. Toad olid 18-20 m² suured.

Köök-koridoriga elamuid ehitati kuni 1893. aastani, kui võeti vastu Tallinna linnavolikogu otsus, milles nõuti, et teise korruse korteritel peab olema kasutada kaks otseväljapääsuga treppi. Igasse korterisse ehitati nüüd oma ahi. Endine elutuba muutus kööktoaks. Sellise lahendusega on tüüpiline nn. **Lenderi maja**. Nüüd olid korterid üksteisest rangelt eraldatud, kuid keedukolde tupp kolimisega halvenesid kohati tingimused nii ruumi kui puhtuse mõttes. (Mäsak 1981: 48-49) Kortерid muutusid veidi suuremaks – 15-25 m², kuid probleemiks oli külm koridor. Eraldi hoonena oli hoovis pesuköök, mida kõik ühe või mitme elumaja pered ühiselt kasutasid. Lisaks olid hoovis ühes reas iga korteri puukuurid. Kui majadele tekkisid keldrid, siis kohati kuurid lammutati ja puud paigutati keldrisse. Maja taha jääv õu oli kõigi üüriliste kasutada, kuid tavaliselt krundi ühes servas olev peremehe ilu- ja puuviljaaed oli aiaga piiratud. Alguses ehitati käimla õue kuuride juurde, hiljem tuulekotta. Kesklinna jõudis vesiklosett u 1915 aastate paiku, äärelinna 1920.-1930. aastatel. Veevärk jõudis linna pooltesse elumajadesse 1915. aastaks, kuid tihti oli see kõigile elanikele ühine kraan elumaja koridoris või hoovi peal pesuköögis. (Mäsak 1981: 66-69)

1870. aastatel olid kõikidest korteritest ühetoalised 54%, aga kuna tollal loeti ka kööki eraldi toaks, siis võib oletada, et tegelike ühetoaliste arv oli veelgi suurem – 71%. Ülerahvastatuks loeti need ühetoalised korterid, kus elas kuus ja enam inimest. Selliseid oli ühetoalistest 13% ja ülerahvastatud korterites elas keskmiselt 7,5 elanikku eluruumi kohta. Eluruumide puuduses hakkasid ka kinnisvara ja kruntide hinnad kõvasti kallinema, eeslinnade krundid olid u 5-6 korda odavamad kui kesklinnas. (Mäsak 1981: 22-24) Sellest tingituna tekkis uus nähtus – keldrikortерid, majade keldrikorruseid hakati kasuliku pinnana kasutama.

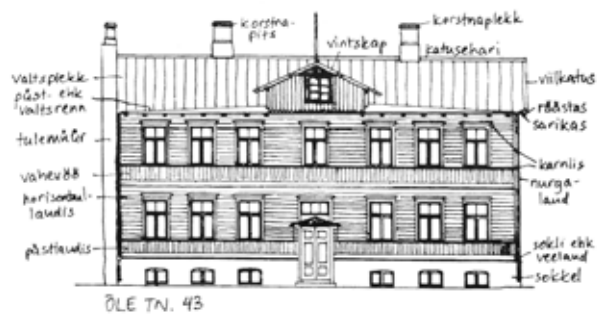
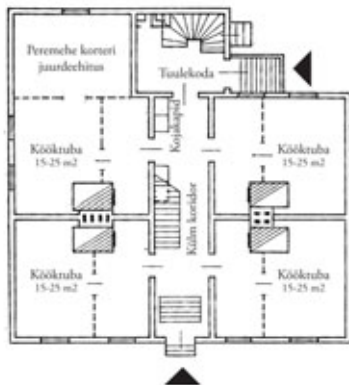
19. sajandi lõpus ehitatud elamutest ehitati 76% puust (1871-1881) ja 78% nendest kerkis eeslinnadesse. Peamiselt ehitati pisikeste ühetoaliste korteritega maju (1881. aastal 63% kõigist Tallinna korteritest olid ühetoalised). (Mäsak 1981: 24) Lihtrahva elamistingimused halvenesid tegelikult veelgi, sest pisikeste korterite juurde ehitamise tõttu korterite keskmine suurus vähenes veelgi, aga elanike arv ühe toa kohta kasvas. Ülerahvastatud korterite arv veidi vähenes ja vähenes ka ülerahvastatud korterites inimeste keskmine arv toa kohta (1871.a. 7,5 elanikku, 1881.a. 6,8 elanikku).

20. sajandi esimesel kümnendil toimus muutus elamuehituses, hakati ehitama kivimaju. Kui 19. sajandi viimasel kümnendil ehitatud elamutest oli kivimaju vaid 2%, siis 1901-1910 tõusis see 22%-le. (Mäsak 1981: 27) Enne esimest maailmasõda toimus langus ehitustegevuses, sest ehitusmaterjalid olid järsult kallinenud, ehitustöölised olid peamiselt suunatud kolme suurde laevaehitustehasesse ja merekindluse ehitamisse. Sõja ajal 1916. aastast soikus ehitustegevus täiesti, mis põhjustas suure korterikriisi.

Tavaline oli, et 20. sajandi algul elas 9-25m² toas keskmiselt 4-5 inimest, kohati ka 7-8, sest sajandivahetusel olid perekonnad veel suured, viis või kuus last perekonnas polnud mingisugune haruldus. Elukoha leidmine lastega perele oli valitsevas korteripuuduses veel keerulisem kui üksikutele, sest majaomanikud ei soosinud laste jooksmist ja müra. Sageli elasid ühes korteris mitu põlvkonda või võeti allüürnikke.



Vaade Lenderi majadele Uus-Kalamaja tänaval.



Joonis 20. Lenderi maja plaan ja vaade.

Allikas: E. Mäsak. Elutingimustest Tallinna eeslinnades 1870-1940. Lenderi maja. Hoonetüübi areng ja säästev uuendamine. (2009)

Eesti Vabariigi aeg 1918-1940

Tallinna elanikkond oli 1917. aastaks kasvanud ligi 160 000-le, kuid peale Esimest maailmasõda ja evakueerumist oli see 1919. aastal vaid 102 860, kuid hakkas pärast 1920.a. jällegi kasvama. Elamuehituses toimus seisak, kuid 1923. aastal hakkas Tallinna asustus jälle laienema. (Mäsak 1981: 90-91) Elamuid ehitati jõudsalt juurde, vahemikus 1928-1929 suurenes elamute arv 10% võrra perioodi alguse koguarvust ja 1929-1939 koguni 24% võrreldes perioodi algusega. Elamuid ehitasid valdavalt eraisikud – 93%.

Peale I maailmasõda oli kogu Euroopa teisenenud demokraatlikumaks, valitsema pääsesid vasakpoolsed poliitilised ideed. Sellega kaasnes arhitektuuri ratsionaliseerimine, tüpiseerimine ja ühtlustamine, üldise eelistamine üksikule. (Kalm 2002: 88)

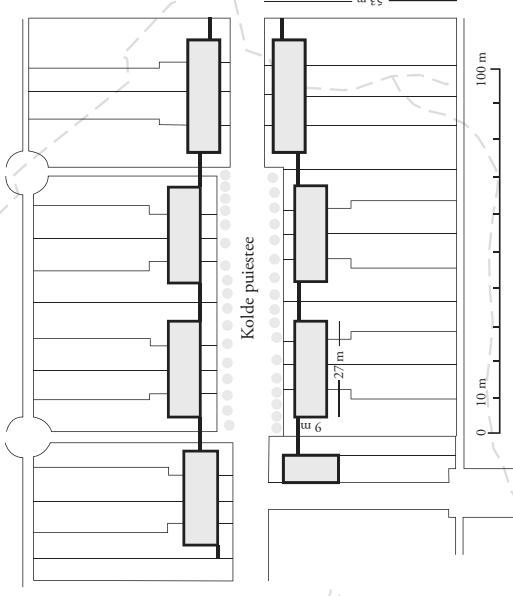
Transport paranes, mis vähendas vajadust elada töökohale võimalikult lähedal. Hakati ehitama eramuid, näiteks tükeldati endine Kristiine heinamaa suhteliselt suurteks ühepereelamu kruntideks.

1922. aastal oli 80% kõikidest Tallinna elamutest puumajad, 16% olid kivist ja 4% segamaterjalist. Tallinn oli suhteliselt lame linn, enamuse (94%) moodustasid ühe- ja kahekorruselised hooned. Eesti ajal oli paljudesse kööktubadesse ehitatud vahesein, mis muutis korteri köögist ja toast koosnevaks, kuid tsariaja pärandina domineerisid pisikorterid ka vabariigi ajal. 1922. aasta loenduse ajal oli neid 75%, 1934. aastal veidi vähem 62%. (Mäsak 98-99) 1922. aastal oli vaid 1,7% ühe- ja kaheruumilistest korteritest oma käimla ja 4,5% vesi ja valamukoorteris, uuematel ja rohkemate tubadega korterites olid need juba sees. Valgusallikaks oli veel petrooleumilamp, mida hakkas asendama elekter.

Tallinna elamistihedus oli ikkagi teiste Euroopa linnadega võrreldes suur – 39% elanikkonnast elas kortereis, kus ühe ruumi kohta oli neli ja rohkem inimest. (Mäsak 1981: 101) Elanike protsent, kes elasid pisikorterites tõusis veidi 1920. aastatel, kuid suurenes ka kolme ja enamaruumilistes korterites elavate inimeste arv. Püsis nõudlus väikeste korterite suhtes. Peeti normaalseks, et igal leibkonnal on oma korter, kuid tegelikkuses puudus 11% leibkondadest (sinna sisse ei arvatud üksikuid) oma korter ja seda jagati mõne teise leibkonnaga. Eriti tihti juhtus seda ühetoaliste korterite puhul, kus igas viiendas korteris elas kaks leibkonda. 1934. aasta korterite andmete jälgimisel selgub, et jätkub 1926. aastast alguse saanud ehituspoliitika ehitada suuremaid kortereid, tugevalt oli vähenenud ühetoaliste korterite arv. Ühetoalisi kortereid ehitati ümber või sellise plaanilahendusega hooneid lammutati (kadus 4233 ühetoalist korterit). (Mäsak 1981: 104) Vähenes ka väikestes korterites elavate inimeste arv ja sellega ka elamistihedus ning kitsikus. Ametnikud suutsid endale juba muretseda kolmetoalisi kortereid, kuid töölised elasid ikkagi tihti kööktubades.

Korteriipuuduse lahendamiseks oli Riigikogu võtnud 1922. aastal vastu elukorterite ehituslaenu

Asendiplaan "Oma Kolde" Kolde puisteesel 1925



Oma Kolde ala planeering Pelgulinna



Allikad: Eesti arhitektuuri ajalugu. (1965),
Eesti 20 saj arhitektuur. M. Kalm. (2002)
Maamõeti kaardidraiver, Näitus Sooladaos - Johanson ja Edermann 125

1,4% krundist
ehitusalusust pinda

Keskml. ühel korteril krundipinda: 460 m²
Ühe hoone alune pind 243 m²
FAR = 0,28



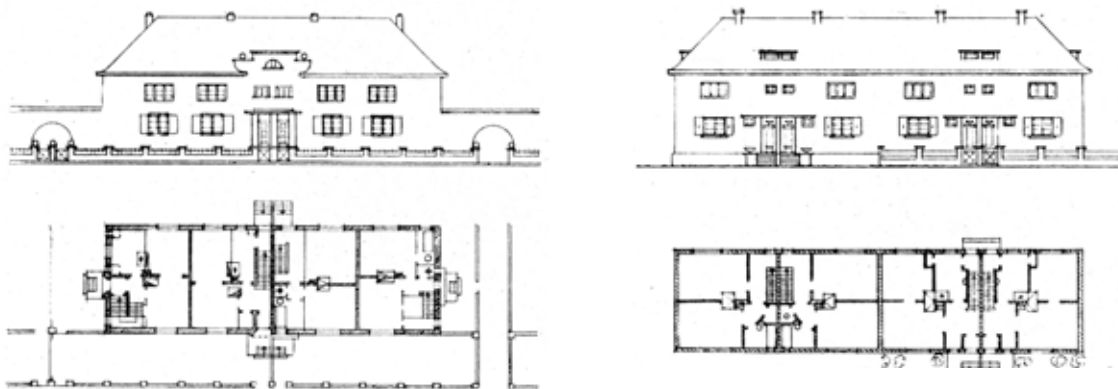
Oma Kolde kooperatiiv Tallinnas

- Oma Kolde
- Müügiääraruudulised hoonestuspiirkonnad

seaduse, millega määrati soodne riiklik toetuslaenu (3-4%) andmine elukorterite ehitamiseks. Ehituslaenu hakati lubama 50 aastaks korteritele, mis koosnesid mitte rohkem kui kolmest toast ja köögist ning kõrvalruumidest. (Mäsak 1981: 115-116) Selle tulemuseks oli ehitustegevuse elavnemine ja muuhulgas esimeste ehituskooperatiivide teke. Ehitusühingute majad olid samas arhitektuurselt kõige silmapaistvamad, sest ühingusse kuuluvad tellijad olid enamasti kõrgemate nõudmistega ühiskonna kihid, haritlased ja ametnikud.

Erahitust piiras Tallinnas I maailmasõja aegseid põhimõtteid rakendav üüriseadus, mis püüdis üüride normeerimisega leevendada korterikriisi. 1927. aastal kaotas Riigikogu üüriseaduse ning see hoogustas elamuehitust. (Kalm 2002: 88)

1922. loodi väikekorterite ehitusühing **Oma Kolle**. Kompleksi arhitektid on E. Habermann ja H. Johanson ning kaastööd tegi üks osanikke J. Pikkov. 1923-1925 ehitati Kolde tänava äärde 8 elumaja, neist seitsmes neli ja ühes kaks kolmetoalist korterit läbi kahe korruse, kokku 30 korterit. Hiljem lisati neli maja 20 kahetoalise korteriga Ristiku tänava äärde. Kompleks valmis 1930.



Joonis 21. Oma Kolle elamute vaade ja plaan.
Allikas: Eesti arhitektuuri ajalugu. (1965)/ Toim. H. Arman, Tallinn: Eesti Raamat

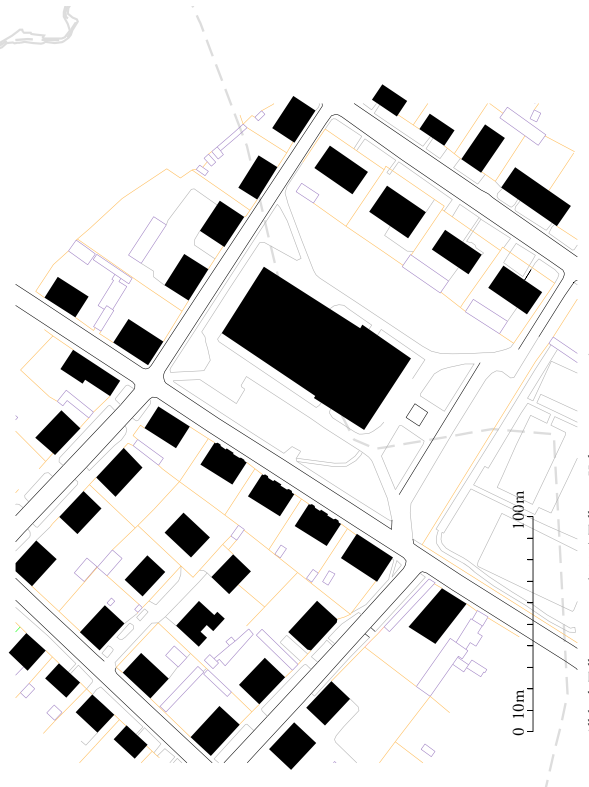
Asendiplaan

Tehnika 127. K. Tärvas 1936

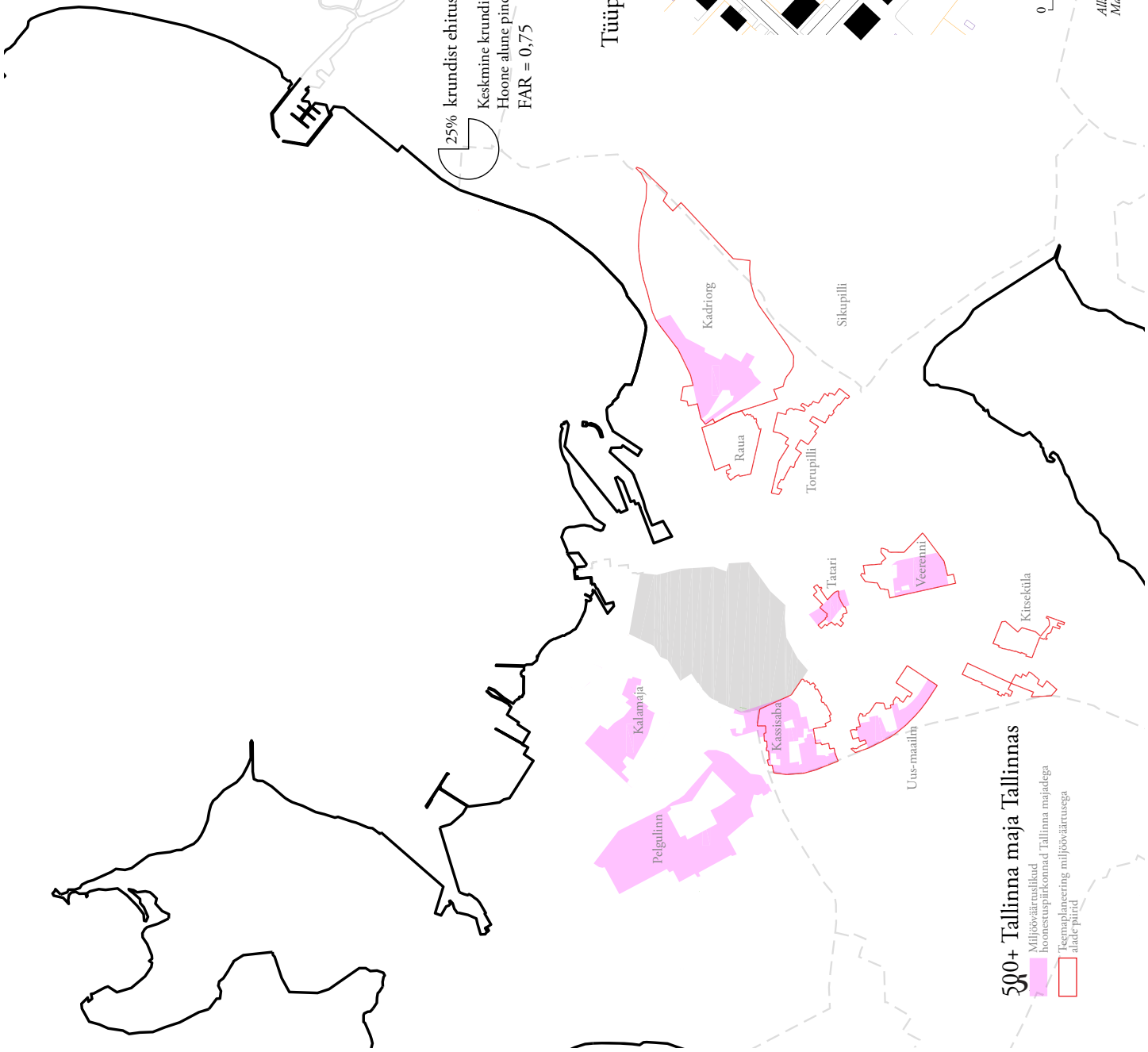


25% krundist ehitusalust pinda
 Keskmine krundi suurus: 800-1000 m²
 Hoone alune pind 250-300 m²
 FAR = 0,75

Tüüpiline Tallinna majadega ala planeering (Salme)



Allikas: Tallinna maja. (2008) Tallinna Kultuurivääruse Amet, Maameti kandiserver



500+ Tallinna maja Tallinnas

- Müüjävääruslikud hooneuspiirkonnad Tallinna majadega
- Planeering alade pind

Tallinna maja. Tallinna maja tüüp oli enamasti kahekorruseline ühe keskse kivist trepikojaga, sageli lisandus ka korteritega katusekorrus ja poolkeldrikorrus, kus asusid ühiskasutatavad ruumid või töökojad, poed, ärid. Trepikoja igale korrusele avanesid nelja korteri ukсед. Tavaliselt olid korterid kahe- või kolmetoalised. Toad olid võimalikult ruudukujulised ja nende pind jäi vahemikku 12-15 m², seega oli kahetoalises korteris elamispinda maksimaalselt 30 m² (üldpind 37-44m²) ja kolmetoalises 45 m² (üldpind 47-55 m²). (Tallinna maja 2008: 13) Igas korteris oli üks kahhelkivist ahi. Uuendusena ehitati Tallinna majade alla ruumikas kelder korteri juurde kuuluvate panipaikade, ühise pesuköögi, rulliruumi ning vannitoaga, see vabastas hoovi igasugustest kuuridest.

Tallinna maju kui ikkagi puust ehitisi lubati ehitada vaid äärelinna, sest kesklinn oli ehitusseadusega määratud kivihoonete piirkonnaks. Majade vahe pidi olema eeskirjade kohaselt vähemalt 8,5m.

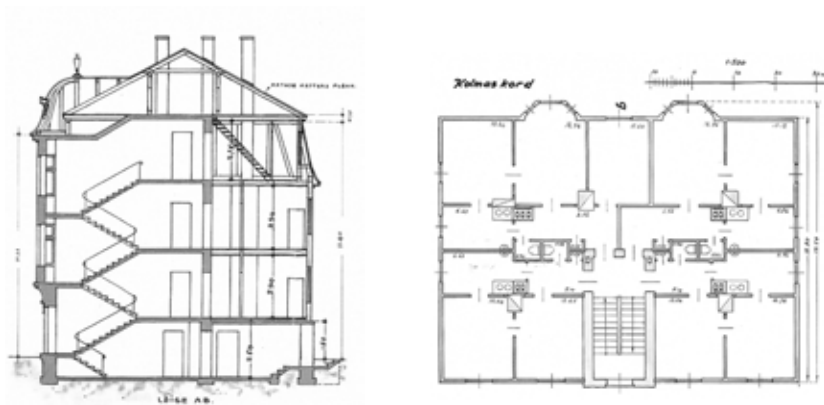
Tallinna maju leidub kõigis kesklinna ümbritsevates linnajagudes, neid on säilinud üle viiesaja. Tallinna majade levikule aitas kaasa 1910. aastal Tallinnasse rajatud Eesti ainus silikaattellisetehas. Kohalikust materjalist tugevad ja suhtelised odavad silikaattellised võimaldasid puumajadesse lihtsamini kivitrepikodasid ehitada. (Tallinna maja 2008: 1-2) Vabariigi ajal projekteerisid Tallinna tüüpi maju diplomeeritud arhitektid ja insenerid, kõige viljakam oli Karl Tarvas, kelle allkirja kannavad hinnanguliselt 70% kõigist hoonetüübi projektidest. (Tallinna maja 2008: 5)

1938. aasta arhitektide almanahhis, kus Hanno Kompus võtab kokku eelneva 20 aasta ehitustegevust, toob ta välja ühe peamise probleemina puidu liigse eelistamise ehitusmaterjalina – raha puitehitistele on investeeritud kolm korda rohkem kui kivehitistele ja maal isegi 12 korda rohkem kui kivimajadele. (Kompus 1938: 8-9)

Elanike arv Eesti linnades ja alevites oli 1923. aastal 299 265 ja 1938. aastal 367 337, korterite arv vastavalt 85 103 ja 124 470. Seega 1923. aastal oli keskmiselt 3,52 inimest ja 1938 2,95 inimest korteri kohta. Samal ajal kui linnaelanike arv kasvas 26% võrra, suudeti kortereid juurde ehitada 46% võrra. (Kompus 1938: 22)



Vaade Salme tänavale 1930dael



Joonis 22. Tallinna maja vaaated, plaanid
 Allikas: Tallinna maja. Hoonetüübi areng ja säästev uuendamine. (2008)
 Eesti arhitektuuri ajalugu. (1965)/ Toim. H. Arman, Tallinn: Eesti Raamat

Nõukogude periood

Teine maailmasõda ja sellega kaasnevad purustused andsid suure tagasilöögi juba niigi valitsevas korteripuuduses – hinnangute kohaselt hävines 56% Eesti linnade elamufondist. (Katus, Puur, Põldma, Sakkeus 1999: 13)

Pärast teist maailmasõda paranesid korteriolud visalt, sest administratiivne planeerimine jättis elamuehituse võrreldes tööstuse taastamisega tagaplaanile. Veel rohkem mõjutas elamistingimusi ulatuslik sisseränne. Korteriolud linnades halvenesid veelgi – aastail 1945-1949 vähenes üldpind ühe inimese kohta 13 ruutmeetrilt 9 ruutmeetrini. (Katus, Puur, Põldma, Sakkeus 1999: 13) 1957. aastaks oli suuremate linnade elamispind ühe elaniku kohta kahanenud 7 m²-le, riiki juhtinud NLKP võttis vastu ebareaalseid otsuseid elamispinna suurendamise kohta, mida kunagi ei suudetudki täita. Ka järgnevatel aastatel mõjutas elamistingimusi suuresti paneelmajade väikekorterite ehitus, pereelamute ehitamisele olid kehtestatud piirangud ja administratiivsed ettekirjutused andsid eelise korterite jagamisel immigrantidele. (Katus, Puur, Põldma, Sakkeus 1999: 13)

Stalinismi aegset korterite tubade avarust hakati vähendama: elutubade 22-25 m² asemel 14-19 m², magamistoad 12-15 m² asemel 8-12 m². Lisaks sellele kahanes stalinistliku arhitektuuri pidulik ruumide kõrgus kolmelt meetrilt 2,5 m-ni. (Kalm 2002: 329)

Peale Teist maailmasõda kujunes nii Idas kui Läänes normatiivne arhitektuuriparadigma, mille põhikomponendiks ja poliitiliseks lemmiktemaks kujunes elamuehitus. Tärkav masstootmine tegi 1950.-1960. aastatel elamisühikust – korterist või majast – kalkuleeritud ühiskondlikele ja majandusreeglitele allutatud toote. 1960. aastate alguses oldi veel väga optimistlikult veendunud, et paneel elamuehituse puhul on tegemist areneva ja dünaamilise protsessiga, kus sisu ja vormi vastavus aastate jooksul täiustub. (Ojari 2004: 42-44) Üks olulisi modernismi aegseid nihkeid oli traditsiooniliselt intiimse erasfääri avalik hõivamine sotsiaalse käitumise reguleerimise abil ja inimese argiruumi ühiskondlikuks teemaks muutmine. Nii CIAM (1928) kui NLKP peasekretäri Hruštšovi kõnes ehitajatele leiti, et siiani on arhitektid olnud sunnitud looma liiga kõrgeid elustandardeid, liiga kalleid elutingimusi vaid väheste rõõmuks: see piirab tervisliku elamise võimalusi suuremale osale rahvast. Lahenduseks peeti ratsionaliseerimist ja standardiseerimist, milles jõuti väikekorteriteni, kus sovetlik tüüpkorter lähtus pinnanormist 9 m² ühe elaniku kohta. Mehhaaniliselt jaotati perekondi inimeste arvu järgi: ühe- ja kaheliikmelised (probleemiks oli, et isegi ühetoaline korter oli neile normi järgi „liiga suur“) ning kolme- ja neljaliikmelised pered, mis oli kõige levinum tüüp – nn „igavene lastega pere“, kellele põhiliselt kortereid planeeriti. Suurematele kui neljaliikmelistele peredele soovitati ridaelamuid uusrajoonide servas, st põhimõtteliselt linnast väljas. (Ojari 2004: 46-47) Tegelikult olid isegi „igavestele lastega peredele“ planeeritud korterid neile liiga väikesed, rääkimata siis suurematest leibkondadest. Elamuehituspoliitika, mis keskendus suures korteripuuduses pisikeste korterite ehitamisele ning tihelolekut tekitades lahendas võib-olla mõningal määral korteripuudust, süvendas veelgi ebanormaalselt kitsikust. Eriti arvestades tohutu suurt üht tüüpi elamute ehitusmahtu, millised

lahendused nõukogude pärandina tänasesse päeva valdavad siiani suurel määral korteriturgu.

Hruštšovka tüüpi kortermaja (1-317) oli 1956. aasta üleliidulise arhitektuurikonkursi tulemus, milles osaledes 1956-1958 Estonprojekti arhitektid Mart Port, Roman Urb, Reginald Liiberg ja Ülo Ellandi ning ins. Olav Sammal projekteerisid oma väikekorteritega elamutüübi 1-317.

„Ökonoomsete, ühele perekonnale määratud korterite loomine võis tulla arvesse ainult mitmete väärarvamuste ja „traditsiooniliseks“ kujunenud projekteerimispõhimõtete kummutamisel, eriti korterite abipindade (liiga avarate esikute, köökide, san.-sõlmede, laiade trepikodade jms.) ning korruste ülemäärase kõrguse vähendamise teel.“ (Arman 1960: 5) Sellega on antud peamine „võti“ tollel ajal ökonoomse korteriplaneeringu leidmiseks, mis tähendas väikekorterite elamispinna m² maksumuse langemist 30% võrra.

1-317 tüübile sarnane ruumiplaneeringuline lahendus jäi püsima ka järgmistes üleliidulistes seeriates, nagu 1-464, mis oli ehitatud toasuurustest paneelidest. Algselt pidi planeeringu järgi 80% Mustamäest moodustama 1-317 kortermaja. (Ojari 2004: 48/63) Aastatel 1959-1964 oli see ainuvalitsev kortermajatüüp, seda tüüpi ehitati 60date lõpuni.

„Uute tüüpprojektide juurutamine sünnib edaspidi ainult eksperimentaalse projekteerimise ja katseelamute ehitamise teel, ning alles pärast positiivsete tulemuste saamist kehtestatakse uued tüüpprojektid.“ (Arman 1960: 6) Sellepärast oligi tollal nii palju juttu eksperimentaalelamutest, sest pidevalt üritati katsetada ja luua paremaid ning ökonoomsemaid elamuid. See oli kogu mängumaa, mis arhitektidele oli jäänud.

Enne II maailmasõda olid korteritesse planeeritud esindusfunktsioonid: saal, söögituba, kabinet ning väga selgelt olid eraldatud muust korterist teenijale mõeldud köögi osa ja magamistoa funktsioon. Peale II maailmasõda sai köögist elutoaga ühenduses olev ruum, kus nüüdsest toimetas perenaine ise. Pereelu keskpunktiks sai polüfunktsionaalne elutoa ja köögi ühendus. Hruštšovka 4,5 m² kööki mahtus hädapärast sööma kolm inimest ning 1,7 m² wc-vannituppa sai paigutada vaid istevanni. Ruumi sai säästa ka läbikäidavate tubade kaudu. Paneelilamutes olid uuendusena ka rõdud, mida peeti ka Eesti kliimas liigseks kulutuseks. Hoolikas tsoneering polnud tollase väikekorterite eesmärgiks, korterid olid osa kollektiivse elukeskkonna kontseptsioonist. Marksistliku loogika kohaselt oli linn keskkond, mis soodustas individualismi asemel kollektiivset identiteeti, korter täitis vaid nõukogude inimese esmased vajadused, vaba aeg tuli veeta elamule projekteeritud lähiümbruses – kergemini kontrollitud ruumis. (Ojari 2004: 50)

H. Arman kirjeldab 1960. aastal, kuidas 1-317 tekitab raskusi mitmesuguse suurusega perekondade otstarbekal majutamisel – ühetoalised korterid on liiga väikesed 3-liikmelisele perekonnale (5,5 m² elamispinda ühele elanikule), aga kahetoalised on juba liiga suured (!) (siis tuleb ühele elanikule juba 9-10,5 m² elamispinda, see on suurem 1970. aastaks ettenähtust). Lisaks pidi olema keeruline majutada 2- ja 6-liikmelisi perekondi, ilmselt puudusid korterid, mis oleks nende perekondade puhul aritmeetiliselt õiget numbrit – u 7 m² inimese kohta näidanud. (Arman

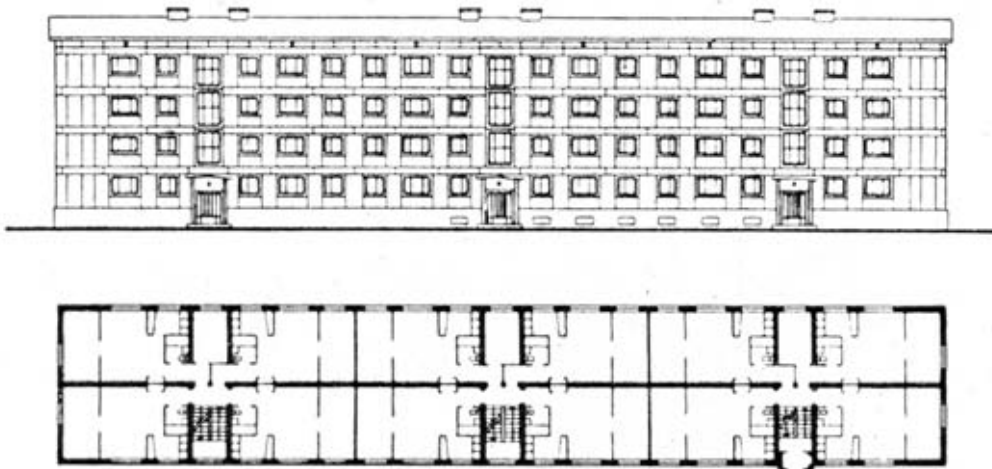
1960: 8) Peamiseks probleemiks seeria 1-317 elamute puhul oli magamiskohtade paigutus.

Hruštšovkasid võib olla 2-5 korruselisi ja ühe- kuni viiekorruselisi. Fassaadi kõige luksuslikum kate oli terrasiitkrohv, kuid enamasti oli hoone koorik lihtsalt silikaattelistest või suurplokkidest.

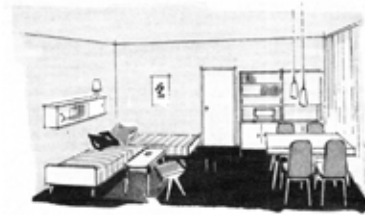
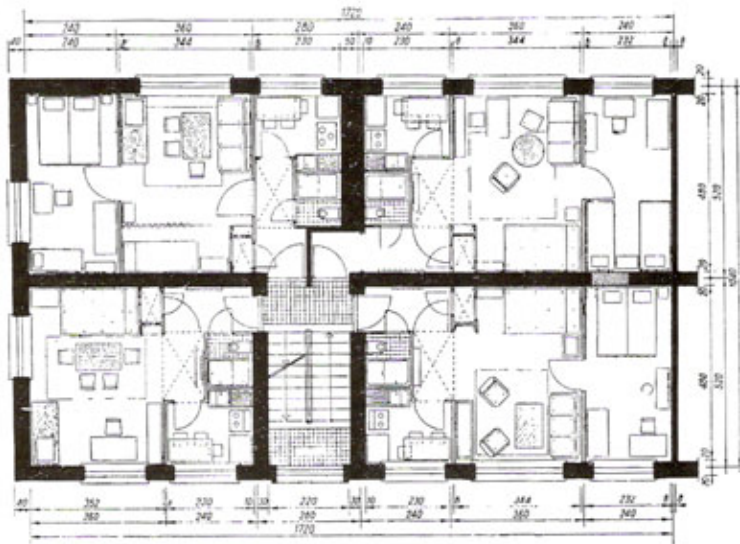
Planeeringuliselt on 1-317 paigutamisel uuenduseks tänava ja hoovi hierarhilisest suhtest loobumine ja maja iga külje võrdsus. Seeriale on iseloomulik vabaplaneering, nurgeti ja diagonaalne asetus.



Vaade 1-317 tüüpi elamule

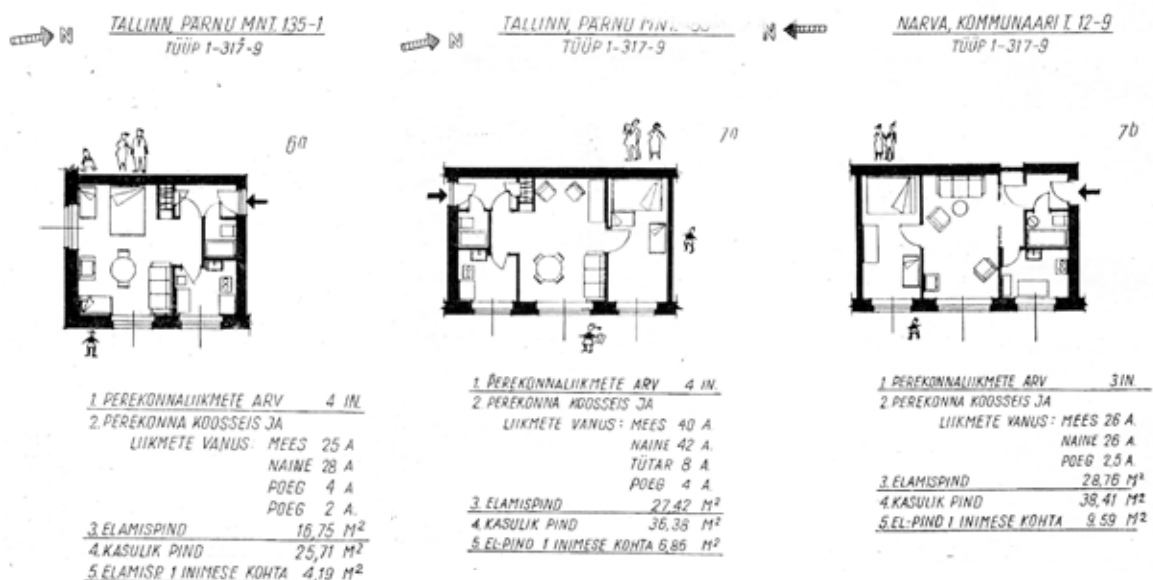


*Joonis 23. 1-317 vaade ja plaan
Eesti arhitektuuri ajalugu. (1965)/ Toim. H. Arman, Tallinn: Eesti Raamat*



Joonis 24. 1-317 korteriplaan ja sisustamisnõuanded.
Allikas: Eesti 20. saj arhitektuur, M. Kalm.

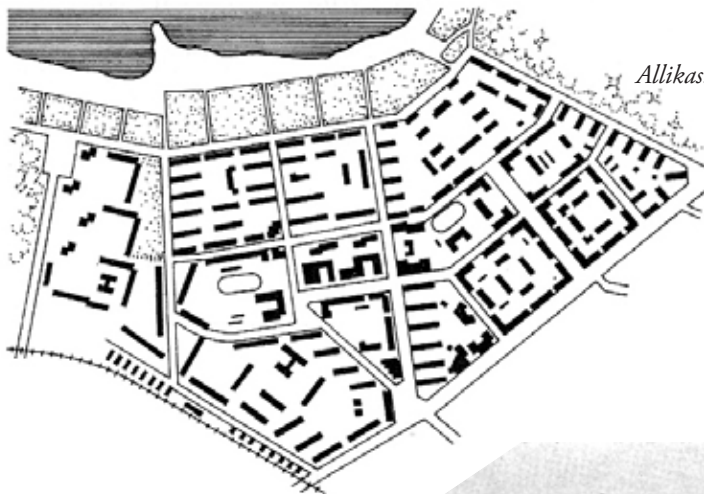
1966. aastal ilmus samaaegselt 1-317 kõrvale selle seeria nõ parandatud väljalase – seeria **1-318** (M.Port, R. Urb, E. Toomik, ins O. Maranik ja H. Ain), mis püüab tasandada eelmise liialdusi ökonoomsuse taotlemisel. Korteriid on suuremad, ühel korrusel ei ole enam nelja korterit, lisandunud on neljatoalised, köök on üle 7 m² ja vannituba ning wc on paigutatud eraldi. Uuesti püütakse tubadesse pääseda koridorist (mitte nagu 1-464), kuid siiski ilmnevad suurpaneelilamute puudused tubade võrdsuses – 17 m² elutuba ikkagi liiga väike. Seda seeriat leidub Tallinnas Pelgulinnas ja Lillekülas, Narvas jm, kuid oluliselt harvemini kui seeriat 1-317. (Kalm 2002: 335)



Joonis 25. 1-317 tüüplaanid arvestusega mitmesugustele leibkondadele.
Allikas: Elamuehituse probleeme Eesti NSV-s 1960

1960. aastate teisel poolel hakkasid Eesti linnad kõrgustesse kasvama. Kuni selle ajani oli lubatud kõrgemaid kui 5-korruselisi elamuid ehitada vaid suuremates linnades ja eriloal, nüüd hakatakse linnu tihendama kõrghoonetega ning ehitatakse 9-korruselisi ja kõrgemaid elamuid. Liftide areng ja paneelide lihtne ja odav tootmine tegi ehitamise ökonoomseks. Mart Port on kirjutanud: „Mida hõredamalt me ehitame, seda kallimaks muutub iga ruutmeeter elamispinda, seda kallimaks kujunevad korrashoiukulud, seda rohkem raiskavad elanikud aega sõitudele. Kogu maailmas on jõutud arusaamisele, et linnade madalakorruselisest hoonestusest tingitud takistamatu laienemine viib lahendamatusesse vastuoludesse.“ (Port 1966/ Hallas-Murula 2007: 10) Kõige selle taga võib näha Le Corbusier ideed elamutornidest rohelisuses ja hiljem Team X ja Smithsonite mõtteid „tänavatest õhus“.

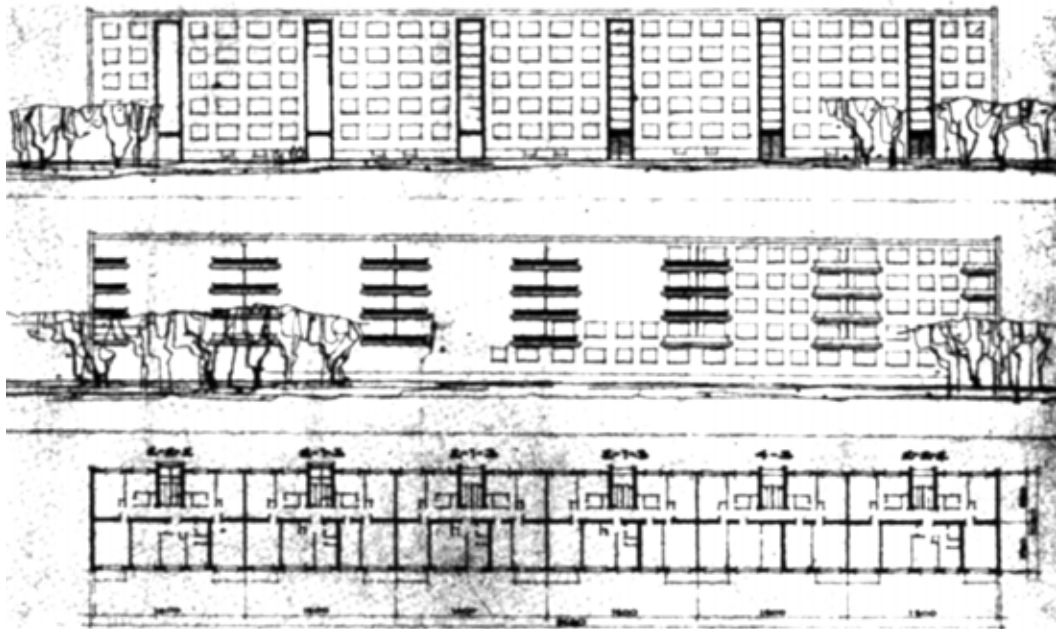
1968. aastal toimus üleminek 5-päevasele töönalale, inimestele tekkis küll juurde vaba aega, kuid tunda andsid eramuehituse erinevad piirangud ja ehitusmaterjalide kallinemine ning defitsiit, mille tulemusel oli eramuehituse osa langenud 1966-70 aastateks 13%le kogu ehituse mahust. (Hallas-Murula 2007: 11)



*Joonis 26. Pelguranna planeerimiskeem, 1-318 tüübiga hoonestatud
Allikas: D. Bruns. Tallinn. Linnaehituslik kujunemine*



*Joonis 27. Perspektiivvaade 1-318le
Allikas: Ehitus ja arhitektuur 1964*



*Joonis 28. 1-318 Tüüpsekstiooni plaan
Allikas: Ehitus ja arhitektuur 1964*



*Joonis 29. 1-318 korterid
Allikas: Ehitus ja arhitektuur 1964*

1-464

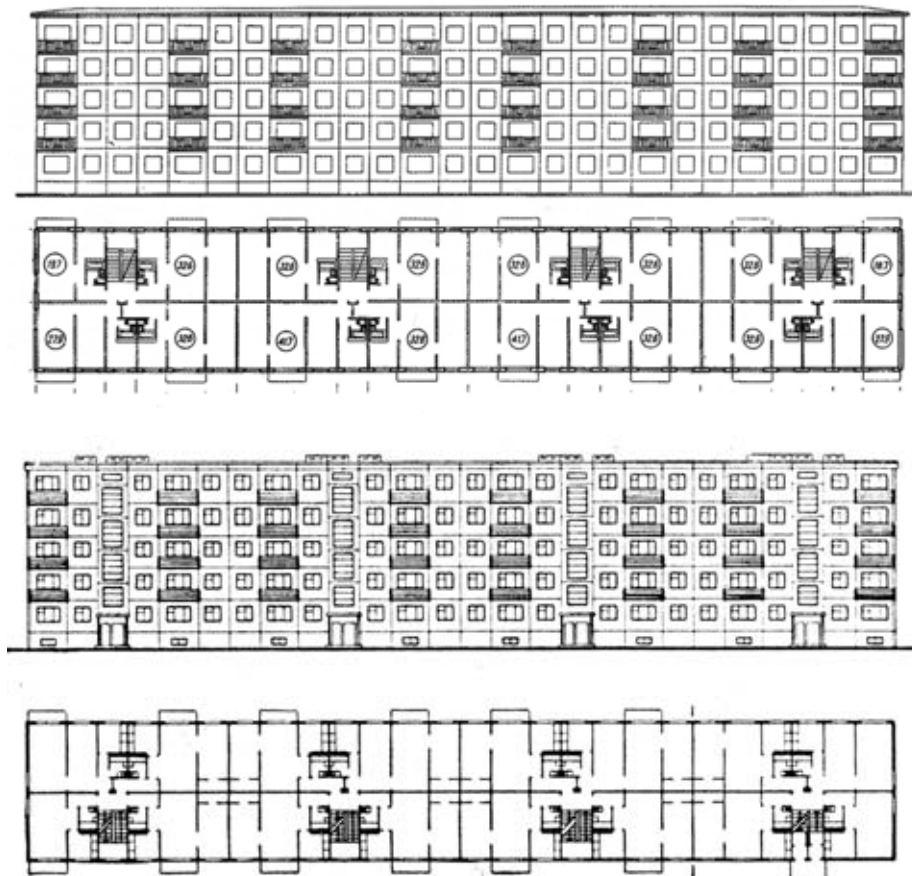
1960datel suurenes järsult kortermajade tööstuslikkus, suurpaneelalamuid hakkas tootma Tallinna elamuehituskombinaat. 1-464 rajanes uuel põhimõttel, et paneeli suurus võrdus toa suurususega. Kuna toasuuruste paneelide põhimõte jäi püsima kuni NSVL lõpuni, siis on kõigil uutel elamurajoonidel sarnane välimus. Võrreldes eelneva 1-317ga on toa sügavused muutunud pikemaks, rohkem „soolikaks“. Samas polnud võimalik näiteks elutoa suurust märkimisväärselt avaramaks muuta võrreldes muude tubadega, sest seda dikteeriks toa laiuste paneelide suurus. 1-464 seerias paikneb ühel korrusel samuti 4 korterit, kuid nüüd ulatuvad vähemalt kaks nendest läbi maja.

Seeria 1-464 piki- ja põiki-kandvate toasuuruste paneelide tihe võrk tegi korterite planeeringu väga jäigaks. Sellepärast töötati välja paindlike paneelilamute korteriseeria, mida oleks olnud võimalik tulevikus, kui iga elaniku kohta elamispinna norm suurem on, avaramaks ümber ehitada. Paindlik seeria aga ei jõudnud kunagi tootmisse. (Kalm 2002: 334) Seega jäi Eestis populaarseks Le Corbusier'ni tagasiulatuv võte paigutada põikkandeseinte vahele elutuba ja köök kõrvuti.

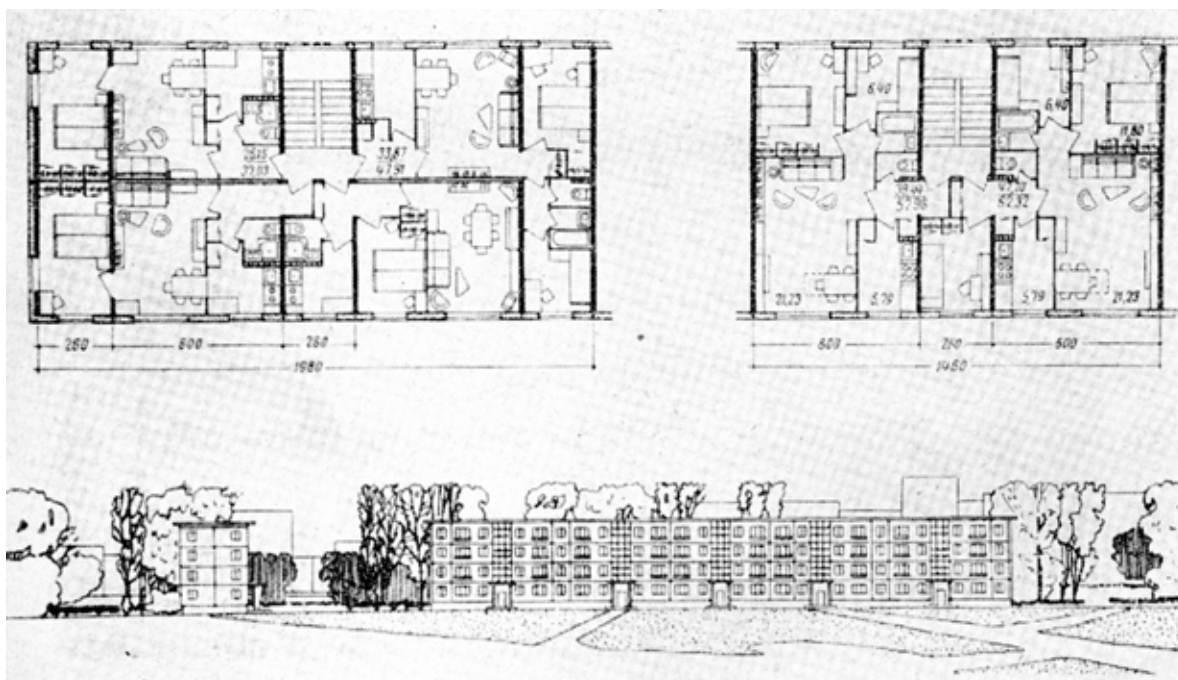
*Joonis 30. Mustamäe elurajooni planeerimisskeem
Allikas: D. Bruns. Tallinn. Linnaehituslik kujunemine*



*Vaade 1-464 majadele Mustamäel.
Allikas: M. Kalm. Eesti 20. sajandi arhitektuur.*



*Joonis 31. 1-464 fassaadid ja tüüpplaan
 Allikas: M. Kalm. Eesti 20. sajandi arhitektuur;
 Eesti arhitektuuri ajalugu. (1965)/ Toim. H. Arman*



*Joonis 32.1-464
 Allikas: Ehitus ja arhitektuur*

Eluasemetüüp. 80date lõpuks on eestlaste valdavaks eluaseme tüübiks saanud korruselamu korter. Korteriis elas siis 70,4% elanikest (1,07 miljonit inimest). Peremaja osakaal oli langenud 20,7%ni (325 000 inimest). Eraldi iseloomustas seda perioodi kõrge ühiselamutes elava rahvastiku osakaal. Ühiselamutes elasid kolme tüüpi inimesed: kõrg- ja kutsekoolide õpilased; erinevate asutuste ja ettevõtete töötajad koos pereliikmetega ja hooldekodude asukad. Veidi üle 5% kogu rahvastikust elas ühiselamutes. Üldises vanusejaotuses on korterikeskne elamisviis saavutanud ülekaalu kõigis vanusrühmades, kõige tugevamini nooremate seas. Pereelamurahvastiku osakaal suureneb ühtlaselt 40aastasest eakama rahvastiku suunas. (Katus, Puur, Põldma 2005: 60-62) Pereloomise ajal omab suurt tähtsust elamiskoha valik. Enamasti vanemas eas ümber ei kolita, kuid just siis tekib situatsioon, kus pereelamu ruumiprogramm ja asukoht ei pruugi sobida eakatele inimestele, eluase ei oma kõiki mugavusi ning vajalikud teenindusasutused pole käe-jala juures.

Eluaseme suurus. Statistiliselt võib eluaseme suurust iseloomustada mitmel moel, kuid vastavust leibkonna vajadustele peegeldab kõige paremini tubade arv ühe leibkonna liikme kohta. Arenenud riikides peetakse normaalseks üht magamistuba leibkonna liikme kohta ja sellele lisaks vähemalt ühte ruumi kõikide leibkonna liikmete vahel jagamiseks. Eluruumide ja leibkonna liikmete arvu võrdsust hinnatakse talutavaks tihelolekuks, kus aga kaks või enam inimest on sunnitud tuba jagama, arvatakse eluase ülerahvastatuks. (Katus, Puur, Põldma 2005: 61)

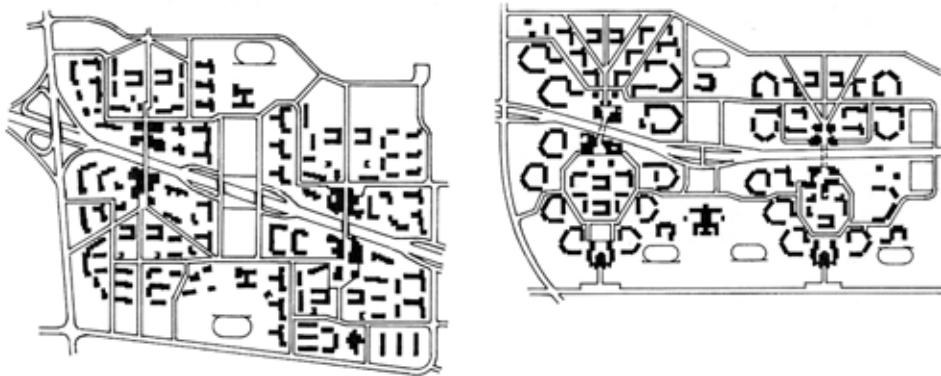
Statistika näitas, et 1989dal aastal oli Eesti rahvastiku eluase tänapäevasest suhteliselt kaugel. 16,2% rahvastiku eluase vastas arenenud maade nõuetele. Omaette tuba igale pereliikmele oli 26,9% ja ülejäänud ehk **enamuse osa rahvastikust elas ülerahvastuse tingimustes**. Peamiselt tuleb see lastega perede ülikõrgest tihelolekust. Tervikuna polnud elanike arv ja kõikide tubade arv väga erinev. Kõrge asustustiheduse põhjuseks polnud mitte elamuehituse kiratsemine, vaid vastupidi, just märkimisväärselt suur elamuehituse maht. Nõukogudeaegse elamuehituse probleemidele viitab ka fakt, et vaid viiendikul rahvastikust pärineb eluase Teise maailmasõja eelsest ajast. Selgelt joonistub välja nõukogudeaegse masselamuehituse põhimõte – toota võimalikult palju kortereid, kahjuks aga ei vastanud need tegelike leibkondade suuruste vajadustele. (Katus, Puur, Põldma 2005: 61) Halva olukorra tekkimises oli süüdi orienteeritus väikekorterile, suuremate erapindade ehitamist-omandamist kohati isegi piirati. Teiseks pöörati tähelepanu vaid uuselamuehitusele, olemasolevate elamute renoveerimisega ei tegeletud.

Eluaseme mugavusaste. Formaalselt tundub, et mugavusastmega olid lood paremad kui suurusega. Kanalisatsiooniga olid varustatud 83% Eesti kogurahvastikust, 66,5% oli keskküte ja soe vesi. Aga ka loodud mugavustel olid oma negatiivsed küljed. Majanduse ülemineku faasis sai üha ilmsemaks paneelilamute halb ehituskvaliteet ning nüüd pidid elanikud ise kinni maksma suured energiakulud, mis kohati üle jõu käisid. Tallinna paneelmajade kütteenergia kulu ühe ruutmeetri kohta on arvatud olevat kuni viis korda kõrgem kui Helsingis. Tavapärastel lahku magalarajoonidest esimesena maksujõuline elanikkond ja nii pole elanikel rahalisi ressursse investeerida kulude vähendamisse, kui omavalitsus neid ei doteeri. (Katus, Puur, Põldma 2005: 62)

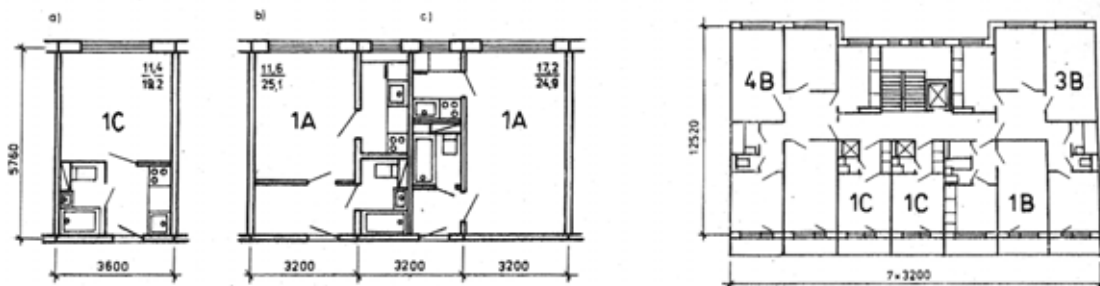
Tulemuseks oli kahe peamise eluasemevajadust iseloomustava põhinäitaja – pinna suuruse ja mugavusastme – omaladne pöördvõlv. Taoline süsteem aetas lastega pered kõige kitsamatesse, vanurid aga kõige vähema mugavusega tingimustesse. (Katus, Puur, Põldma 2005: 64)



Joonis 33. Lasnamäe.
Allikas: A. Iho



Joonis 34. Lasnamäe planeerimiskeemid - elurajoonid 2,3 ja 4,5
Allikas: D. Bruns. Tallinn. Linnaehituslik kujunemine



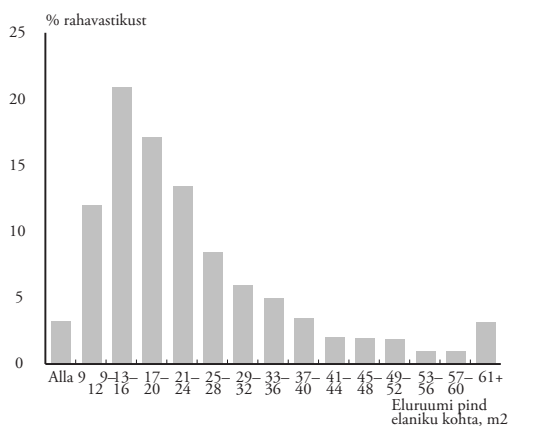
Kaasaeg

Arendajatel on lihtne väita, et inimesed on tänapäeval rahul oma eluasemega, kuna paljud inimesed on rahul oma elamisviisiga. Elamist planeeritakse ikka sellele oletatavale abstraktssele ideaalsele perekonnale, milline ettekujutus on aga lootusetult aegunud. Elanikud tahavad olla õnnelikud oma elu suurima investeeringu üle, oma rahulolematust ei näidata väga kergelt välja, neil tekib „õnne illusioon“. Alternatiivid on olnud pigem marginaalsed, sest turgu on valitsenud klassikalised korterid. (Krokkfors 2009: 18) Seetõttu ei osatagi oma uue korteriostu puhul midagi tavalisest erinevat oodata.

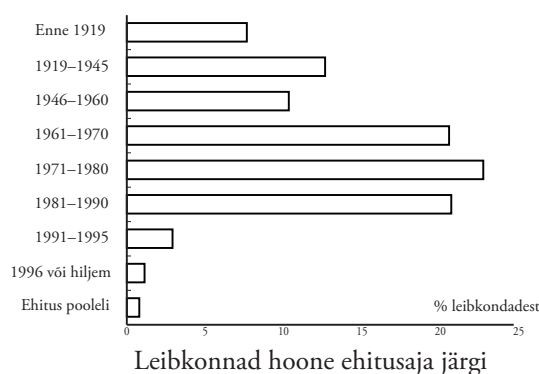
Eluaseme tüüp. 2006. aastal elas 9.8% tallinlastest pereelamus (ühe või kahe leibkonna eluruumis) ja 0.3% ridaelamus, 88.6% korterelamus ja 1.1% muud tüüpi hoones. 2000.a. rahvaloendusel oli 172753 eluruumist 8,3% ühepereelamus või muud tüüpi väikeelamus, 90,5% korterelamus, 0,2% muud tüüpi hoones ning 1,0% eluruumide puhul jäi hoone tüüp fikseerimata. (Kõre, Murakas 2006: 9)

Rohkem kui 4/5 küsitletutest (86.8% antud küsimusele vastanutest) elab 1-5 korrusel, sealhulgas esimesel korrusel 22.2%, teisel korrusel 23.3%, kolmandal korrusel 17.6%, neljandal 13.6% ja viiendal 10.1%. (Kõre, Murakas 2006: 9)

Nii, nagu ka Eestis tervikuna, on omandireformi järgselt tüüpilisim eluruumide omandivorm omatarbe eluase (leibkond, kes eluruumis elab, on ka selle omanik). Tallinnas läbi viidud küsitluse andmetel on 91% leibkondadest eluruumi omanikud. (Kõre, Murakas 2006: 10). Erinevalt paljudest muudest riikidest on Eesti elanike seas eluruumide omanike osakaal väga suur.



Rahvastik eluruumi pinna järgi elaniku kohta

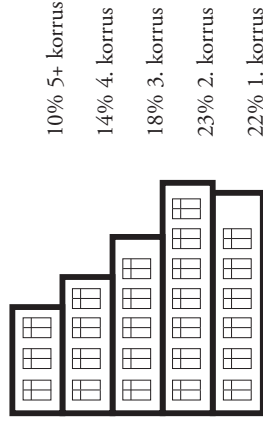


Joonis 35. Eluruumi info tänapäeval
Allikas: 2000. aasta rahva ja eluruumide loendus

Kus elab tallinlane?

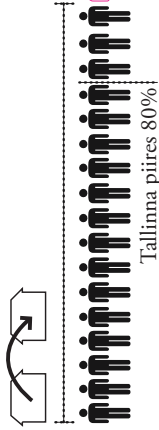


Mis korrusel elab tallinlane?



Allikas: Tallinna ja naaberomavalitsuste elamuvaldade uuring 2006.

Meile meeldib kolida



Viimase 10 aasta jooksul on kolinud 31% tallinlastest. Uuringud näitavad, et teised u 30% kavatses elukohta vahetada järgmise 10 aasta jooksul.

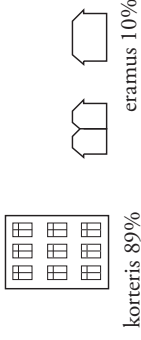
Võrdlus: Kõrge mobiilsusega ameeriklased kolivad elu jooksul keskmiselt 8 korda, jämedalt kord iga 10 aasta järel ehk 15% vahetab 10 a jooksul elukohta. Eestlastel on see veel kõrgem.

Allikas: Tallinna ja naaberomavalitsuste elamuvaldade uuring 2006.

Eestlane on omanik



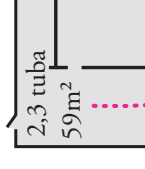
Allikas: Tallinna ja naaberomavalitsuste elamuvaldade uuring 2006.



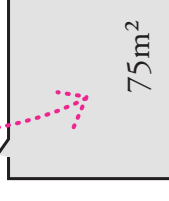
Tiheli olek



Keskmine leibkond on 2,3 inimest



Keskmise eluruumis on 59 m² ja keskmises eluruumis on 2,3 tuba.



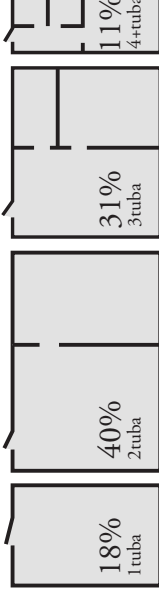
1 tuba 1 inimese kohta peeta Euroopa mõistes sotsiaalselt normaalseks, kuid see on rahuldav. Norm on 1 tuba ühele pereliikmele + 1 ruum kõigi vahel jagamiseks.

Ka küsitlus näitab, et paljud vaevlevad ruumipuuduses, keskmiseks soovitavaks normaalseks eluruumi suuruseks peetakse 75m².

Tiheli olek on nõukogude elamuehituse pärand: 1989 elas 60% inimesi olukorras, kus pereliikmeid oli rohkem kui elukohas tube.

Allikas: Tallinna ja naaberomavalitsuste elamuvaldade uuring 2006. Rahu ja eluruumide loendus 2000.

Mitme toalises elukohas elab tallinlane?



Allikas: Rahu ja eluruumide loendus 2000.



91% omanikud



üürikud 8%

Aitäh: Kadi Paluoja, Grete Soosalu, Liisi Napp, Mikk Pärdi, Flo Kasearu, Kaarel Künnap,
Jaana Moks, perekond, B210